

RADA GMINY
KONDRATOWICE
ul. Nowa 1, 57-150 Prusy
POWIAT STRZELIŃSKI
WOJEWÓDZTWO DOLNOSŁĄSKIE

Uchwała nr VI/35/2015
Rady Gminy w Kondratowicach
z dnia 31 marca 2015 roku

**w sprawie zatwierdzenia stawek opłat za zbiorowe zaopatrzenie w wodę i zbiorowe
odprowadzanie ścieków**

Na podstawie art. 18 ust. 2 pkt 15 ustawy z dnia 8 marca 1990r. o samorządzie gminnym (t.j. Dz. U. z 2013 r. poz. 594 z późn. zmianami) art. 24a ustawy z dnia 7 czerwca 2001 r. o zbiorowym zaopatrzeniu w wodę i zbiorowym odprowadzaniu ścieków (t.j. Dz. U. z 2015r. poz. 139 z późn. zm.) Rada Gminy Kondratowice, uchwała co następuje:

§1.

**Zatwierdza się stawki opłat za zbiorowe odprowadzanie ścieków stanowiących
własność gminy i komunalnych osób prawnych w wysokości:**

- I. Zbiorowe odprowadzenie ścieków na terenie Gminy Kondratowice
 - A. Odbiory podłączeni do kanalizacji grawitacyjnej oraz ciśnieniowej nie ponoszący kosztów zużycia energii elektrycznej wynikającej z eksploatacji przydomowych przepompowni ścieków.
 - 1. Dla grupy I - Odbiory indywidualni (gospodarstw domowych), produkcji rolnej, budynków szkolnych, świetlic, Urzędu Gminy, Gminnego Ośrodka Kultury i Bibliotek, Ochotniczych Straży Pożarnych, Samodzielnego Publicznego Zakładu Opieki Zdrowotnej, obiektów sportowych:
cena netto 7,15 zł/m³ + 8% VAT = 7,72 zł/m³
 - 2. Dla grupy II Odbiory indywidualni (gospodarstw domowych) rozliczani na podstawie przepisów dotyczących przeciętnych norm zużycia wody
cena netto 7,15 zł/m³ + 8% VAT = 7,72 zł/m³
 - 3. - Dla grupy III - Odbiory sfery produkcyjnej i pozostałej usługowej:
cena netto 7,15 zł/m³ + 8% VAT = 7,72 zł/m³

- B. Odbiory podłączeni do kanalizacji ciśnieniowej ponoszący koszty zużycia energii elektrycznej wynikającej z eksploatacji przydomowych przepompowni ścieków.
- 1. Dla grupy I - Odbiory indywidualni (gospodarstw domowych), produkcji rolnej, budynków szkolnych, świetlic, Urzędu Gminy, Gminnego Ośrodka Kultury i Bibliotek, Ochotniczych Straży Pożarnych, Samodzielnego Publicznego Zakładu Opieki Zdrowotnej, obiektów sportowych:
cena netto 0,23 zł/m³ + 8% VAT = 0,25 zł/m³ od przepompowanej ilości ścieków

2. Dla grupy III - Odbiorcy sfery produkcyjnej i pozostałej usługowej:
rabat netto $0,23 \text{ zł/m}^3 + 8\% \text{ VAT} = 0,25 \text{ zł/m}^3$ od przepompowanej ilości ścieków

§2.

Opłaty wskazane w § 1 nalicza i pobiera Zakład Usług Komunalnych w Kondratowicach.

§3.

Wykonanie uchwały powierza się Wójtowi Gminy Kondratowice.

§4.

Uchwała wchodzi w życie z dniem podjęcia z mocą obowiązującą od 1 maja 2015r. i podlega ogłoszeniu na tablicach ogłoszeń Urzędu Gminy i sołectw.

PRZEWODNICZĄCY
RADY GMINY W KONDRAHOWICACH
Pradeusz Woszczała

UZASADNIENIE

Do uchwały nr VI/35/2015 Rady Gminy w Kondratowicach z dnia 31 marca 2015 r. sprawie zatwierdzenia stawek opłat za zbiorowe odprowadzanie ścieków.

Zgodnie z art. 18 ust.2 pkt 8 ustawy z dnia 8 marca 1990r. o samorządzie gminnym (t.j. Dz. U. z 2013 r. poz. 594 z późn. zm.) do wyłącznej właściwości Rady Gminy należy podejmowanie uchwał w sprawach podatków i opłat w granicach określonych ustawach, natomiast ustawa o gospodarce komunalnej z dnia 20 grudnia 1996 r. nadaje gminie kompetencje do ustalania wysokości cen i opłat albo o sposobie ustalania cen i opłat za korzystanie z obiektów i urządzeń użyteczności publicznej jednostek samorządu terytorialnego.

W przedmiotowej uchwale zatwierdza się taryfy dla zbiorowego zaopatrzenia w wodę na terenie Gminy Kondratowice, w związku ze złożonym wnioskiem przez Wójta Gminy Kondratowice.

W związku z powyższym podjęcie niniejszej uchwały uważa się za zasadne.

PRZEWODNICZĄCY
RADY GMINY W KONDROTOWICACH
Tadeusz Woszczała
Tadeusz Woszczała

**Uchwała nr VI/34/2015
Rady Gminy w Kondratowicach
z dnia 31 marca 2015 rok**

w sprawie sposobu i zakresu świadczenia usług w zakresie odbierania odpadów komunalnych od właścicieli nieruchomości i zagospodarowania tych odpadów.

Na podstawie art 18 ust. 2 pkt 15 oraz art 40 ust. 1 ustawy z dnia 8 marca 1990 r. o samorządzie gminnym (t.j. Dz. U. z dnia 2013 r., poz 594 z późn. zm.) oraz art 6 r ust 3 ustawy z dnia 13 września 1996 r o utrzymaniu czystości i porządku w gminach (t.j. Dz.U. Z 2013 r. , poz. 1399 z późn . zm.) po zasięgnięciu opinii Państwowego Inspektora Sanitarnego, Rada Gminy w Kondratowicach uchwała co następuje:

§ 1. Określa się sposób i zakres świadczenia usług w zakresie odbierania i zagospodarowania odpadów komunalnych od właścicieli nieruchomości w granicach administracyjnych gminy Kondratowice.

§ 2. Określa się, że za uiszczoną opłatę przez właścicieli nieruchomości za gospodarowanie odpadami komunalnymi gmina Kondratowice będzie świadczyć usługi odbierania od właścicieli nieruchomości odpady komunalne w każdej ilości, poza odpadami budowlanymi i rozbiórki budowli.

§ 3.1. Odbieranie odpadów komunalnych od właścicieli nieruchomości z terenu całej gminy będzie prowadzone z następującą częstotliwością:

- a) zmieszane odpady komunalne - raz w miesiącu (w przypadku większej ilości odpadów właściciel nieruchomości zgłasza telefonicznie do Gminy potrzebę odbioru nieczystości)
 - b) odpady ulegające biodegradacji - raz w miesiącu (w przypadku większej ilości odpadów właściciel nieruchomości zgłasza telefonicznie do Gminy potrzebę odbioru nieczystości)
 - c) odpady segregowane (szkło , tworzywo sztuczne,papier) - raz w miesiącu
 - d) zużyty sprzęt elektryczny i elektroniczny, meble i inne odpady wielkogabarytowe, zużyte opony - dwa razy w roku
2. dla nieruchomości, na których nie zamieszkuje mieszkańcy , a powstają odpady komunalne:

- a) zmieszane odpady komunalne - raz w miesiącu (w przypadku większej ilości odpadów właściciel nieruchomości zgłasza telefonicznie do Gminy potrzebę odbioru nieczystości)
- b) odpady ulegające biodegradacji - raz w miesiącu (w przypadku większej ilości odpadów właściciel nieruchomości zgłasza telefonicznie do Gminy potrzebę odbioru nieczystości)
- c) odpady segregowane (szkło , tworzywo sztuczne, papier) - raz w miesiącu

§ 4. W ramach uiszczonej opłaty za gospodarowanie odpadami komunalnymi przez właścicieli nieruchomości gmina Kondratowice zapewnia :

- a) dla właścicieli nieruchomości - worki do segregacji odpadów komunalnych
- b) punkty „gniazda „ składające się z pojemników do segregowania odpadów komunalnych (szkła, tworzyw sztucznych)

§ 5.1. Ustala się utworzenie Punktu Selektywnego Zbierania Odpadów Komunalnych do, którego właściciele nieruchomości z terenu gminy Kondratowice będą oddawać selektywnie zebrane odpady komunalne.

PRZEWODNICZĄCY
RADY GMINY W KONDRATOWICACH
Tadeusz Woszczała

2. Właściciele nieruchomości samodzielnie będą dostarczać do Punktu Selektywnego Zbierania Odpadów Komunalnych zebrałe w sposób selektywny.
3. Odbieranie odpadów komunalnych zebrałych selektywnie u właścicieli nieruchomości w sposób mobilny odbywać się będzie zgodnie z harmonogramem ustalonym z przedsiębiorcą z którym gmina Kondratowice zawarła umowę na odbiór i zagospodarowanie odpadów komunalnych.
4. Szczegółowy harmonogram oraz zasady funkcjonowania Punktu Selektywnego Zbierania Odpadów Komunalnych podany będzie do publicznej wiadomości na stronie internetowej, lokalnej prasie i tablicach ogłoszeń na terenie gminy.
- § 6.1. Odbieranie odpadów komunalnych od właścicieli nieruchomości odbywa się zgodnie z harmonogramem ustalonym z przedsiębiorcą, z którym gmina Kondratowice zawarła umowę na odbiór i zagospodarowanie odpadów komunalnych.
2. Szczegółowy harmonogram odbioru odpadów komunalnych podamy jest do publicznej wiadomości na stronie internetowej gminy Kondratowice.
3. W dniu odbioru odpadów komunalnych, właściciel nieruchomości wystawia pojemniki i worki dla pracowników firmy odbierającej odpady komunalne przed wejściem na teren nieruchomości.
4. Odpady komunalne wystawione niezgodnie z zapisem w ust 3 nie podlegają odbiorowi
5. Odpady komunalne powstające na terenie nieruchomości zamieszkałej i nie zamieszkałej posegregowane niezgodnie z zasadami określonymi w Regulaminie utrzymania czystości i porządku na terenie gminy Kondratowice będą traktowane jako odpady zmieszane. Opłata dla właściciela nieruchomości za gospodarowanie odpadami zostanie naliczona według stawki dla odpadów niesegregowanych.
- § 7. Firma odbierająca odpady komunalne od właścicieli nieruchomości powinna w dniu odbioru odpadów dokonać skutecznej dezynfekcji pojemników.
- § 8.1. W przypadku niewłaściwego świadczenia usługi przez firmę odbierającą odpady komunalne od właścicieli nieruchomości, właściciel nieruchomości powinien poinformować Gminę Kondratowice.
2. Zgłoszenie może być dokonane telefonicznie, pisemnie lub poczta elektroniczną na adres sekretariat @ kondratowice.pl
- § 9. Traci moc Uchwała Nr XXVIII/148/2012 Rady Gminy w Kondratowicach z dnia 7 grudnia 2012 r. w sprawie szczegółowego sposobu i zasad świadczenia usług w zakresie odbierania i zagospodarowania odpadów komunalnych od właścicieli nieruchomości.
- § 10. Wykonanie Uchwały powierza się Wójtowi Gminy Kondratowice.
- § 11. Uchwała wchodzi w życie po upływie 14 dni od daty ogłoszenia w Dzienniku Urzędowym Województwa Dolnośląskiego.

ZAŁĄCZNIK Nr 1

REGULAMIN KORZYSTANIA Z PUNKTU SELEKTYWNEGO ZBIERANIA ODPADÓW

KOMUNALNYCH (PSZOK)

zlokalizowanego na terenie Gminy Kondratowice

ROZDZIAŁ 1.

Zasady ogólne

§ 1. Regulamin określa zasady funkcjonowania Punktu Selektywnego Zbierania Odpadów

komunalnych z terenu Gminy Kondratowice, zwany dalej PSZOK.

§ 2. Odpady od mieszkających Gminy Kondratowice są przyjmowane w PSZOK nieodpłatnie.

§ 3. Właściciele nieruchomości korzystający z PSZOK zobowiązani są do przestrzegania

regulaminu i poleceń obsługi punktu zbiórki odpadów.

ROZDZIAŁ 2.

Ustalenia szczegółowe

§ 1. PSZOK przyjmuje odpady od poniedziałku do piątku w godzinach 10.00-16.00 oraz w sobotę w godzinach 10.00 – 13.00

§ 2. PSZOK przyjmuje odpady od mieszkańców nieruchomości zamieszkałych na terenie Gminy

Kondratowice i po okazaniu ostatniego dowodu opłaty za odbiór odpadów komunalnych

§ 3. Przyjęcia odpadów dokonuje pracownik obsługi PSZOK po sprawdzeniu zawartości ich i

czystości itp.

§ 4. Pracownik obsługi PSZOK wystawi dostarczającemu dokument potwierdzenia przyjęcia

posegregowanego odpadu.

§ 5. Odpady po przyjęciu gromadzone są selektywnie według kodów w specjalnie do tego celu

przeznaczonych i oznakowanych kontenerach oraz pojemnikach.

§ 6. W PSZOK przyjmuje się następujące frakcje odpadów komunalnych powstałych na terenie

Gminy Kondratowice:

- papier i tektura

- opakowania z papieru i tektury

- kod 15 01 01

- kod 20 01 02

- szkło

- opakowania ze szkła

- kod 15 01 07

- kod 20 01 39

- tworzywa sztuczne

- opakowania z tworzyw sztucznych

- kod 15 01 02

- kod 15 01 05

- opakowania wielomateriałowe

- kod 20 01 40

- metale

- opakowania z metali

- kod 15 01 04

- kod 20 02 01

- odpady ulegające biodegradacji

- kod 20 02 01

- opakowania z drewna

- kod 15 01 03

- drewno inne niż wymienione w 20 01 37

- odpady ulegające biodegradacji

- kod 20 02 01

- kod 15 01 05

- opakowania wielomateriałowe

- kod 16 01 03

- opony

- gruz ceglany

- gruz ceglany

- kod 17 01 02

- zmieszane odpady z betonu, gruzu ceglanoego,

odpadów ceramicznych

i elementów wyposażenia inne niż

wymienione w 17 01 06

- odzież

- kod 20 01 10

- kod 20 10 11

- tekstylia

§ 1. Wszystkie informacje o pracy PSZOK można uzyskać w Urzędzie Gminy w Kondratowicach przy ul. Nowej Nr 1.
 § 2. Skargi i wnioski przyjmowane są w dni robocze w godzinach pracy Urzędu Gminy w Kondratowicach przy ul. Nowej Nr 1.
 § 3. Regulamin korzystania z Punktu Selektywnego Zbierania Odpadów Komunalnych jest dostępny na stronie internetowej Urzędu Gminy w Kondratowicach.

ROZDZIAŁ 3. Postanowienia końcowe

- rozpuszczalniki - środki ochrony roślin II klasy toksyczności (bardzo toksyczne i toksyczne np. herbicydy, insektycydy) - lampy fluorescencyjne i inne odpady - kod 20 01 19*
- zawierające rtęć - kod 20 01 21*
- urządzenia zawierające freony - kod 20 01 23*
- oleje tłuszczowe jadalne - kod 20 01 25
- oleje i tłuszcze inne niż wymienione w 20 01 25 - kod 20 01 26*
- farby, tusze, farby drukarskie, kleje, lepiszczce i żywice zawierające substancje niebezpieczne - kod 20 01 27*
- farby, tusze, farby drukarskie, kleje, lepiszczce i żywice inne niż wymienione w 20 01 27 - kod 20 01 28
- detergenty zawierające substancje niebezpieczne - kod 20 01 29*
- detergenty inne niż wymienione w 20 01 29 - kod 20 01 30
- leki cytostatyczne i cytostyczne - leki inne niż wymienione w 20 01 31 - kod 20 01 31*
- baterie i akumulatory łącznie z bateriami - kod 20 01 32
- akumulatorami wymienionymi w 16 06 01 i 16 06 02 lub 16 06 03 oraz nie sortowane baterie i akumulatory zawierające baterie - kod 20 01 33*
- baterie i akumulatory inne niż wymienione w 20 01 33 - kod 20 01 34
- zużyte urządzenia elektroniczne i elektroniczne inne niż wymienione w 20 01 21 i 20 01 23 - kod 20 01 35*
- zawierające niebezpieczne składniki - kod 20 01 35*
- zużyte urządzenia elektroniczne i elektroniczne inne niż wymienione w 20 01 21, 20 01 23 i 20 01 35 - kod 20 01 36
- drewno inne niż wymienione w 20 01 37 - kod 20 01 38
- środki ochrony roślin inne niż wymienione w 20 01 19 - kod 20 01 80
- inne nie wymienione frakcje zbierane w sposób selektywnie - kod 20 01 99
- odpady wielkogabarytowe - kod 20 03 07

w sprawie określenia wymagań, jakie powinien spełniać przedsiębiorca ubiegający się o uzyskanie zezwolenia na prowadzenie działalności w zakresie opróżniania zbiorników bezodpływowych i transportu nieczystości ciekłych

Na podstawie art 18 ust. 2 pkt 15 i ustawy z dnia 8 marca 1990 r o samorządzie gminnym (t.j. Dz. U. z dnia 2013 r., poz 594 z późn. zm.) art 7 ust 3a ustawy z dnia 13 września 1996 r o utrzymaniu czystości i porządku w gminach (Dz. U. z 2013 r. , poz 1399 ze zm.) , oraz rozporządzenia Ministra Środowiska z dnia 14 marca 2012 r w sprawie szczegółowego sposobu określenia wymagań, jakie powinien spełniać przedsiębiorca ubiegający się o uzyskanie zezwolenia w zakresie opróżniania zbiorników bezodpływowych i transportu nieczystości ciekłych (Dz.U. z 2012 r., poz 299) Rada Gminy Kondratowice uchwała co następuje :

§ 1. Określa się wymagania , jakie powinien spełniać przedsiębiorca ubiegający się o uzyskanie zezwolenia na prowadzenie działalności w zakresie opróżniania zbiorników bezodpływowych i transportu nieczystości ciekłych z terenu Gminy Kondratowice.

§ 2. Przedsiębiorca ubiegający się o uzyskanie zezwolenia na prowadzenie działalności w zakresie opróżniania zbiorników bezodpływowych i transportu nieczystości ciekłych zlokalizowanych na terenie Gminy Kondratowice powinien spełniać następujące warunki:

1. Przedsiębiorca powinien posiadać lub posiadać asenizacyjny. a) spełniające wymagania techniczne o obecnie obowiązujących przepisach szczegółowych, b) zarejestrowane z aktualnym przeglądem technicznym , c) oznakowane w sposób trwały, widoczny i czytelny umożliwiający identyfikację przedsiębiorcy świadczącego usługi poprzez umieszczenie na widocznym miejscu na pojeździe nazwy przedsiębiorcy, adres i telefon kontaktowy. 2. Posiadać bazę transportową spełniającą następujące warunki: a) zapewniającą parkowanie i garazowanie posiadanych pojazdów po zakończonej pracy, b) teren na , którym są parkowane i garazowane pojazdy powinien być ogrodzony i posiadać utwardzona nawierzchnię zapewniającą ochronę przed zanieczyszczeniami powierzchni i działki i wody.

3. Powinien spełniać warunki porządkowe i techniczne pojazdu podczas wykonywanej usługi : a) dbać o stan sanitarny miejsca usługi oraz właściwy stan pojazdu asenizacyjnego , zgodnie z obowiązującymi przepisami,

b) zabezpieczyć urządzenia w pojeździe asenizacyjnym przed niekontrolowanym wyciekaniem się na zewnątrz nieczystości ciekłych podczas ich odbierania i transportu. § 3. W zakresie miejsc przekazywania nieczystości ciekłych po opróżnieniu zbiorników bezodpływowych przedsiębiorca, o którym mowa w § 1, zobowiązany jest: a) spełniać wymagania określone w rozporządzeniu Ministra Infrastruktury z dnia 17 października 2002 r w sprawie warunków wyprawdzania nieczystości ciekłych do stacji zlewnych (Dz. u. z 2002 r. Nr 188, poz 1576).

§ 4. Wykonanie uchwały powierza się Wójtowi Gminy.

§ 5. Uchwała wchodzi w życie po 14 dniach od dnia ogłoszenia w Dzienniku Urzędowym Województwa Dolnośląskiego .

PRZEWODNICTWA
RADY GMINY W KONDRATOWICACH
Radek Woszcza

UCHWAŁA NR VI/32/2015
RADY GMINY KONDRATOWICE
z dnia 31 marca 2015 roku

w sprawie dopłat do taryf za dostawę wody oraz udzielenia dotacji przedmiotowej dla Zakładu Usług Komunalnych w Kondratowicach.

Na podstawie art. 18 ust. 2 pkt 15 ustawy z dnia 8 marca 1990 roku o samorządzie gminnym (t.j. Dz.U. z 2013r. poz. 594 z późn. zm.) oraz art. 24 ust. 6 ustawy z dnia 7 czerwca 2001 roku o zbiorowym zaopatrzeniu w wodę i zbiorowym odprowadzaniu ścieków (t.j. Dz.U. z 2015r. poz. 139z późn. zm.) Rada Gminy Kondratowice uchwała co następuje:

§1 1. Ustala się dopłatę dla odbiorców wody w zakresie zbiorowego zaopatrzenia w wodę dla I Grupy taryfowej – Odbiorcy indywidualni (gospodarstw domowych), produkcji rolnej, budynków szkolnych, świetlic, Gminy, Gminnego Ośrodka Kultury i Bibliotek. Ochronicznych Straży Pożarnych, Samodzielnego Publicznego Zakładu Opieki Zdrowotnej, obiektów sportowych w wysokości 0,32 zł za 1 m³

2. Dla grupy II Odbiorcy indywidualni (gospodarstw domowych) rozliczani na podstawie przepisów dotyczących przeciętnych norm zużycia wody w wysokości 0,32 zł za 1 m³

§2 Dopłaty o których mowa w §1 będą przekazywane w formie dotacji przedmiotowej dla Zakładu Usług Komunalnych w Kondratowicach po przedłożeniu rozliczenia sprzedanej wody w okresach miesięcznych według stanu na ostatni dzień miesiąca.

§3 Dopłaty o których mowa w §1 wprowadza się na okres od 01 maja 2015r. do 30 kwietnia 2016r.

§4 Wykonanie uchwały powierza się Wójtowi Gminy Kondratowice.

§5 Uchwała wchodzi w życie z dniem podjęcia z mocą obowiązującą od 1 maja 2015r. i podlega ogłoszeniu na tablicy ogłoszeń Urzędu Gminy i sołectw.

PRZEWODNICZĄCY
RADY GMINY W KONDRATOWICACH
Tadeusz Woszczała

UZASADNIENIE

do uchwały w sprawie dopłat do taryf za dostawę wody oraz udzielenia dotacji przedmiotowej dla Zakładu Usług Komunalnych w Kondratowicach.

Zgodnie z art. 24 ust. 6 ustawy z dnia 7 czerwca 2001 roku o zbiorowym zaopatrzeniu w wodę i zbiorowym odprowadzaniu ścieków (t.j. Dz.U. z 2015r. poz. 139z późn. zm.) Rada Gminy może podjąć uchwałę o dopłacie do jednej, wybranych lub wszystkich grup odbiorców usług. Dopłatę gmina przekazuje przedsiębiorstwu wodno-Kanalizacyjnemu. Zgodnie z tym przepisem Rada Gminy może poprzez dopłatę obniżyć cenę wody co zmniejszy obciążenia z tytułu poboru wody.

PRZEWODNICZĄCY
RADY GMINY W KONDROTOWICACH
Tadeusz Woszczała

RADA GMINY
KONDRATOWICE
ul. Nowa 1, 57-150 Prusy
POWIAT STRZELIŃSKI
WOJEWÓDZTWO DOLNOŚLĄSKIE

Uchwała NR VI/31/2015
Rady Gminy w Kondratowicach
z dnia 31 marca 2015 roku

w sprawie ustalenia stawek wody

Na podstawie art. 18 ust. 2 pkt 15 ustawy z dnia 8 marca 1990r. o samorządzie gminnym (t.j. Dz. U. z 2013 r. poz. 594 z późn. zmianami) art. 24 ust 5 ustawy z dnia 7 czerwca 2001 r. o zbiorowym zaopatrzeniu w wodę i zbiorowym odprowadzaniu ścieków (t.j. Dz. U. z 2015r. poz. 139 z późn. zm.) Rada Gminy Kondratowice, uchwała co następuje:

§1.

Zatwierdza się taryfy dla zbiorowego zaopatrzenia w wodę na okres od dnia 1 maja 2015r. do 30 kwietnia 2016r. opracowane przez Zakład Usług Komunalnych w Kondratowicach, w brzmieniu stanowiącym załącznik nr 1 do niniejszej uchwały.

§2.

Taryfy o których mowa w § 1 mają zastosowanie do zbiorowego zaopatrzenia w wodę realizowanego przez Zakład Usług Komunalnych w Kondratowicach na terenie Gminy Kondratowice.

§3.

Wykonanie uchwały powierza się Wójtowi Gminy Kondratowice.

§4.

Uchwała wchodzi w życie z dniem podjęcia z i podlega ogłoszeniu na tablicach ogłoszeń Urzędu Gminy i sołectw w terminie 7 dni od podjęcia.

PRZEWODNICZĄCY
RADY GMINY W KONDRATOWICACH
Tadeusz Woszczała

UZASADNIENIE

Do uchwały nr VI/31/2015 Rady Gminy w Kondratowicach z dnia 31 marca 2015 r. w sprawie zatwierdzenia taryf dla zbiorowego zaopatrzenia w wodę na rok 2015/2016

W dniu 19 lutego 2015r. Zakład Usług Komunalnych w Kondratowicach zgodnie z postanowieniami art. 24 ust. 2 ustawy z dnia 7 czerwca 2001r. o zbiorowym zaopatrzeniu w wodę i zbiorowym odprowadzaniu ścieków (t.j. Dz. U. z 2015r. poz. 139 z późn. zm.) złożył wniosek o zatwierdzenie taryf dla zbiorowego zaopatrzenia w wodę na okres od dnia 1 maja 2015r. do 30 kwietnia 2016r. dla Gminy Kondratowice. Do wniosku załączono dane opracowane w formie opisowej oraz w formie tabelarycznej (tab. A - H), opracowane zgodnie z zasadami określonymi w rozporządzeniu Ministra Budownictwa z dnia 28 czerwca 2006r. w sprawie określenia taryf, wzoru wniosku o zatwierdzenie taryf oraz warunków rozliczeń za zbiorowe zaopatrzenie w wodę i zbiorowe odprowadzanie ścieków (Dz. U. z 2006r. Nr 127, poz 886 z późn. zm.)

Danymi wyjściowymi do opracowania taryf są przychody i wydatki za okres od 1 stycznia 2014r. do 31 grudnia 2014r. (dwanaście miesięcy bezpośrednio poprzedzające przygotowanie wniosku. Planowana marża zysku na działalności objętej taryfami wynosi 0 % na sprzedaży wody. Uzyskanie niezbędnych przychodów jest konieczne do pokrycia zarówno kosztów bieżącej eksploatacji i utrzymania systemu wodociągowego. Szacowana podwyżka ceny wody została skalkulowana tak, aby nie obciążała zbyt mocno budżetu przeciętnego odbiorcy.

Według obowiązujących przepisów podatkowych stawka VAT za dostawę wody wynosi 8%

Przedłożony wniosek o zatwierdzenie taryf oraz załączone dokumenty zostały opracowane zgodnie z przepisami ustawy o zbiorowym zaopatrzeniu w wodę i zbiorowym odprowadzaniem ścieków oraz przepisami wykonawczymi. Dane zawarte w załącznikach do wniosku w sposób rzetelny i czytelny przedstawiają niezbędne koszty oraz bilansują zapotrzebowanie na wodę dla poszczególnych grup taryfowych.

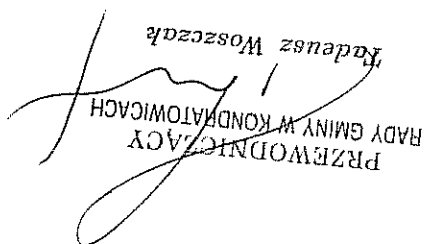
Przy ustalaniu taryf przyjęto zasadę ustalania ich na optymalnie niskim poziomie dla odbiorców usług i równocześnie bezpiecznym dla prawidłowego funkcjonowania Zakładu Usług Komunalnych w Kondratowicach

Wszystkie przyjęte przez Zakład wskaźniki wzrostu poszczególnych kosztów rodzajowych zostały ustalone z zachowaniem § 8 Rozporządzenia Ministra Budownictwa z dnia 28 czerwca 2006r. w sprawie określenia taryf, wzoru wniosku o zatwierdzenie taryf oraz warunków rozliczeń za zbiorowe zaopatrzenie w wodę i zbiorowe odprowadzanie ścieków (Dz. U. z 2006r. Nr 127, poz 886 z późn. zm.) oraz niezbędne przychody zostały ustalone w sposób zgodny z przepisami §6-8 Rozporządzenia(...)

Wniosek w pełni odpowiada wymogom formalnoprawnym takiego dokumentu, określonym w przepisach: art. 24 ust.3 Ustawy o zbiorowym zaopatrzeniu w wodę i zbiorowym odprowadzaniu ścieków(...) oraz § 19 ust. 1 Rozporządzenia(...) Zakład nie ujął niezbędnych przychodów kosztów niecelowych.

Sporządzona przez Zakład taryfa w całości wypełnia warunki prawne o których stanowi § 4 ust. 2 Rozporządzenia(...) oraz wymagania prawne określone przepisami Ustawy o zbiorowym(...)

W związku z powyższym podjęcie niniejszej uchwały uważa się za zasadne.


Radeusz Woszczała
PRZEWODNICZĄCY
RADY GMINY W KONDRAŁOWICACH

Kontratowice 19 lutego 2015r.

Obowiązująca na terenie Gminy Kontratowice
na okres: od dnia 01.05.2015 r. do dnia 30.04.2016 r.
Zatwierdzona uchwałą Rady Gminy w Kontratowicach

TARYFA DLA ZBIOROWEGO ZAOPATRZENIA W WODĘ I ZBIOROWEGO ODPROWADZANIA ŚCIEKÓW

Zakład Usług Komunalnych w Kontratowicach

ZAŁĄCZNIK NR1 do wniosku o zatwierdzenie taryfy dla zbiorowego zaopatrzenia w wodę
na terenie Gminy Kontratowice.

Załącznik nr 1 do uchwały
NR VI/31/2015 z 31 marca 2015r.

Zawartość

I.	Rodzaj prowadzonej działalności.....	3
1.	Uchwała Rady Gminy w Kondratowicach Nr XXXIX/253/2009 z dnia 6 listopada 2009r.	3
2.	Uchwała Nr XXX/169/2013 Regulamin dostarczenia wody i odprowadzania ścieków na obszarze Gminy Kondratowice	3
II.	Rodzaj i struktura taryfy	3
III.	Taryfowe grupy odbiorców.....	3
IV.	Wysokość cen i stawek opłat.....	4
V.	Warunki rozliczeń za zbiorowe zaopatrzenie w wodę i zbiorowe odprowadzanie ścieków	5
VI.	Warunki stosowana cen i stawek opłat	6

Ceny dotyczą wszystkich odbiorców dostarczania wody świadczonych przez Zakład Usług Komunalnych w Kondratowicach na terenie Gminy Kondratowice.

1. Odbiorcy indywidualni (gospodarstw domowych) produkcji rolnej, budynków szkolnych, świetlic, Urzędu Gminy, Gminnego Ośrodka Kultury i Bibliotek, Ochotniczych Straży Pożarnych, Samodzielnego Publicznego Zakładu Opieki Zdrowotnej, obiektów sportowych.
2. Odbiorcy indywidualni (gospodarstw domowych) rozliczani na podstawie przepisów dotyczących przeciętnych norm zużycia wody
3. Odbiorcy sfery produkcyjnej i pozostałej usługowej

Uwzględniając sposób korzystania z urządzeń wodociągowych koszty zaopatrzenia w wodę ustalono trzy podstawowe grupy taryfowe odbiorców usług :

III. Taryfowe grupy odbiorców

Zakład Usług Komunalnych w Kondratowicach przedkłada taryfę wieloczonową. Taryfa zawiera jednolite stawki opłat abonamentowych. Taryfowe ceny dotyczą wszystkich odbiorców usług dostawy wody przez Zakład Usług Komunalnych w Kondratowicach .

II. Rodzaj i struktura taryfy

- *działalność polegająca na dostawie wody*
- *działalność polegająca na odprowadzaniu i oczyszczaniu ścieków*
- *działalność polegająca na ujmowaniu, uzdatnianiu i dostarczaniu wody*

Przedmiotem działania zakładu jest:

1. Uchwała Rady Gminy w Kondratowicach
Nr XXXIX/253/2009
z dnia 6 listopada 2009r.
2. Uchwała Nr XXX/169/2013 Regulamin dostarczania wody i odprowadzania ścieków na obszarze Gminy Kondratowice

Zakład Usług Komunalnych w Kondratowicach prowadzi działalność w zakresie zbiorowego zaopatrzenia w wodę i zbiorowego odprowadzania ścieków na podstawie

I. Rodzaj prowadzonej działalności

Na podstawie ceny taryfowej rozliczana jest także odrębnie Gmina za ilość wody pobranej na cele przeciwpożarowe oraz do zraszania publicznych terenów zielonych.

IV. Wysokość cen i stawek opłat

W rozliczeniach z odbiorcami usług, o których mowa w pkt. III Taryfy, obowiązują n/w ceny i stawki opłaty abonamentowej. Przy rozliczeniach za dostarczoną wodę zakład stosuje:

- cenę – wyrażoną w zł za 1m³ dostarczonej wody którą odbiorca usług jest zobowiązany zapłacić zaktadowi,
- stawkę opłaty abonamentowej- wyrażonej w złotych na odbiorcę usług za okres rozliczeniowy, którą odbiorca usług jest zobowiązany zapłacić zaktadowi za utrzymanie przyłącza/gotowość dostarczenia wody oraz za odczyt wodomierza głównego. Stawka opłaty abonamentowej jest niezależna od ilości dostarczonej wody i odprowadzanych ścieków, uzależniona jest od okresu rozliczeniowego.

Wysokość cen i stawek opłat za dostarczoną wodę na okres od dnia 1.05.2015 do dnia 30.04.2016r

Lp	Taryfowa grupa odbiorców	Wyszczególnienie	Cena netto	jednostka miary
1	2	3	4	5
1	Odbiorcy indywidualni (gospodarstw domowych) produkcyj rolniej, budynków szkolnych, świetlic, Urzędu Gminy, Gminnego Ośrodka Kultury i Bibliotek, Ochotniczych Straży Pożarnych, Samodzielnego Publicznego Zakładu Opieki Zdrowotnej, obiektów sportowych	cena za 1m ³ dostarczonej wody wg taryfy	4,14	zł/m ³
2	Odbiorcy indywidualni (gospodarstw domowych) rozliczani na podstawie przepisów dotyczących przeciętnych norm zużycia wody	cena za 1m ³ dostarczonej wody wg taryfy	4,14	zł/m ³
3	Odbiorcy sfery produkcyjnej i pozostałej usługowej	cena za 1m ³ dostarczonej wody wg taryfy	4,83	zł/m ³
	Stawka opłaty abonamentowej na odbiorcę w rozliczeniach o wskazaniu wodomierza głównego	Opłata abonamentowa	4,80	zł/okres rozliczeniowy - 1 miesiąc

Do cen i stawek opłat za dostarczoną wodę dolicza się podatek od towarów i usług -VAT w wysokości określonej przepisami.

1. Warunki rozliczeń za zbiorowe zaopatrzenie w wodę

Rozliczenia za zbiorowe zaopatrzenie w wodę prowadzone są z odbiorcami na podstawie cen oraz ilości dostarczonej wody

– zgodnie z przepisami ustawy i rozporządzenia wymienionymi w pkt. VI Tarify.

1. Ilość wody dostarczonej do nieruchomości ustala się na podstawie wskazań wodomierza głównego, a w przypadku jego braku – w oparciu o przeciętne normy zużycia wody określone w odrębnych przepisach(art. 27 ust. 1 i 3 ustawy).

2. Opłata abonamentowa regulowana jest przez Odbiorcę usług niezależnie od tego, czy Odbiorca pobierał wodę w okresie rozliczeniowym określonym w umowie.

3. W przypadku nieprawidłowego działania wodomierza głównego, ilość pobranej wody ustala się na podstawie średniego zużycia wody w okresie 3 miesięcy przed stwierdzeniem niesprawności działania wodomierza, a gdy nie jest to możliwe – na podstawie średniego zużycia wody w analogicznym okresie roku ubiegłego lub iloczynu średniomiesięcznego zużycia wody w roku ubiegłym i liczby miesięcy nieprawidłowego działania wodomierza(§ 18.1 rozporządzenia)

4. Zakład na wniosek Odbiorcy usług występuje o sprawdzenie prawidłowości działania wodomierza głównego. W przypadku gdy sprawdzenie wodomierza nie potwierdza przez odbiorcę usług zastrzeżeń, pokrywa on koszty sprawdzenia.

5. Częstotliwość odczytów wodomierzy głównych ustalona jest w harmonogramach zatwierdzonych przez Kierownika Zakładu. Tyłko w wyjątkowych przypadkach jakimi może być czasowy brak poboru wody spowodowany nieobecnością mieszkańców budynków lub zaniechaniem działałości, przez okres dłuższy niż dwa okresy obrachunkowe – na złożony przed tym faktem pisemny wniosek odbiorcy usług –Kierownik Zakładu może zezwolić na odczyt wodomierza głównego w innych terminach niż to wynika z obowiązującego harmonogramu.

6. W przypadku braku możliwości dokonania odczytu wodomierza w terminie wynikającym z harmonogramu, ilość dostarczonej wody wyliczona będzie według średniego zużycia z ostatnich 3 miesięcy.

7. Rok obrachunkowy usług dostarczania wody trwa od 1 stycznia do 31 grudnia. Na dzień 31 grudnia u odbiorców u których z przyczyn techniczno-organizacyjnych nie dokonany zostanie odczyt wodomierza, rozliczenie zużytej wody dokonane zostanie na podstawie średniego zużycia z ostatnich 3 miesięcy.

8. Należność za dostarczoną wodę ustala się jako iloczyn taryfowych cen i odpowiadającym im ilości. Za świadczony usług Zakład wystawia faktury. Odbiorca usług dokonuje zapłaty za dostarczoną wodę na warunkach i w terminach określonych na otrzymanej fakturze.

Niniejsza taryfa stanowi zestawienie cen i stawek opłat za zbiorowe zaopatrzenie w wodę obowiązujących na terenie Gminy Kondratowice na okres 1 roku od dnia 01.05.2015r. do dnia 30.04.2016r.

Opracowana została na podstawie zasad określonych w ustawie z dnia 7 czerwca 2001r. o zbiorowym zaopatrzeniu w wodę i zbiorowym odprowadzaniu ścieków (t.j. Dz.U. z 2015r. poz. 139) oraz przepisami Rozporządzenia Ministra Budownictwa z dnia 28 czerwca 2006r. w sprawie określenia taryf, wzoru wniosku o zatwierdzenie taryf oraz warunków rozliczeń za zbiorowe zaopatrzenie w wodę i zbiorowe odprowadzanie ścieków (Dz. U. z 2006r. Nr 127, poz. 886).

V. Warunki stosowana cen i stawek opłat

12. Pozostałe szczegółowe zasady rozliczeń precyzuje regulamin dostarczania wody i odprowadzania ścieków na obszarze Gminy Kondratowice.
11. Odbiorca nie dokona zapłaty faktury za wykonane usługi w wyznaczonym terminie otrzymania upomnienia. Zgodnie z art. 8 ust.1 pkt 2 ustawy, jeśli odbiorca nie uiszc opłat za pełne dwa okresy obrachunkowe następujące po dniu otrzymania upomnienia w sprawie uregulowania zaległej opłaty, Zakład może odciąć dostawę wody. O zamiarze odcięcia dostawy wody oraz o miejscu i sposobie udostępnienia zastępczego punktu poboru wody Zakład zawiadomi:
 - Państwowego Powiatowego Inspektora Sanitarnego w Strzelinie,
 - Wójta Gminy Kondratowice,
 - Odbiorcę usług
10. W przypadku nadpłaty zalicza się ją na poczet przyszłych należności lub na piśmie żądanie odbiorcy usług, zwraca się w terminie 14 dni od dnia złożenia wniosku w tej sprawie.
9. Zgłoszenie przez odbiorcę usług zastrzeżeń do wysokości faktury nie wstrzymuje jej zapłaty.

**UZASADNIENIE WNIOSKU O ZATWIERDZENIE
TARYFY DLA ZBIOROWEGO ZAOPATRZENIA W WODĘ
I ZBIOROWEGO ODPROWADZANIE ŚCIEKÓW**

SPIS TREŚCI

1. Informacje ogólne	2
2. Zakres świadczonych usług i lokalnych uwarunkowań ich świadczenia	2
3. Standardy jakościowe usług	2
4. Zmiana warunków ekonomicznych w czasie obowiązywania taryfy:	2

Załączniki do uzasadnienia:

Tabele od A do H

- regulaminie dostarczania wody i odprowadzania ścieków na obszarze Gminy Kondratowice

realizuje zadania określone w:

W zakresie jakości świadczonych usług Zakład Usług Komunalnych w Kondratowicach

3. Standardy jakościowe usług

odbiorcom.

technologicznym w celu utrzymania odpowiedniej jakości wody dostarczanej

- prowadzenie stałej i bieżącej kontroli parametrów wody w całym procesie

zaopatrzeniu w wodę,

- utrzymanie i eksploatacja sieci wodociągowych i innych urządzeń służących

- bieżące i stałe dostarczanie wody do jej odbiorców,

Do zadań Zakładu Usług Komunalnych w Kondratowicach należą:

7) Automatyczna pompownia sieciowa Stachów

6) Automatyczna pompownia sieciowa Janowiczki

5) Automatyczna pompownia sieciowa Maleszów

4) Stacja uzdatniania wody Prusy

3) Stacja uzdatniania wody Jezierzce Małe

2) Ujęcie wody Prusy

1) Ujęcie wody Jezierzce Małe

Objektami Zakładu Usług Komunalnych w Kondratowicach są:

ciśnieniem w sposób ciągły i niezawodny, zgodnie z obowiązującymi przepisami.

! do realizacji dostawy wody w wymaganej ilości i jakości, pod odpowiednim

Zakład zobowiązany jest do zapewnienia sprawności posiadanych urządzeń

- poboru, uzdatniania i rozprowadzania wody

zaopatrzeniem w zakresie:

Zakład Usług Komunalnych w Kondratowicach prowadzi związaną ze zbiorowym

2. Zakres świadczonych usług i lokalnych warunków ich świadczenia

rozporządzenia.

tarif i metodologii niezbędnych przychodów, użyte w tekście pochodzą z tej ustawy lub

Nr 127, poz. 886 z późn. zm.). Wszelkie określenia odnoszące się do struktur tarifowych, rodzajów

zaopatrzenie w wodę i zbiorowe odprowadzanie ścieków (Dz. U. z 2006 roku

określenia tariff, wzoru wniosku o zatwierdzenie tariff oraz warunków rozliczeń za zbiorowe

ustawą, oraz Rozporządzenia Ministra Budownictwa z dnia 28 czerwca 2006 roku w sprawie

w wodę i zbiorowym odprowadzaniem ścieków (t.j. Dz. U. z 2015r. poz. 139 z późn. zm.); Zwaną dalej

przygotowany zgodnie z przepisami Ustawy z dnia 7 czerwca 2001 roku o zbiorowym zaopatrzeniu

Wniosek o zatwierdzenie tariffy na okres 12 miesięcy tj. od dnia 1.05.2015r. do 30.04.2016r. został

teren Gminy Kondratowice.

Tarifa stanowi zestawienie cen i stawek opłat za zbiorowe zaopatrzenie w wodę

1. Informacje ogólne

W roku obowiązywania nowych taryf Zakład nie planuje budowy urządzeń wodociągowych w związku z §21 ust 7 ustawy o zbiorowym zaopatrzeniu w wodę i zbiorowym

Narzuć na wynagrodzenie wyliczone zostały zgodnie z aktualnie obowiązującymi przepisami.

Opłaty za gospodarce korzystanie ze środowiska wyliczone zgodnie z ustawą „Prawo ochrony środowiska” Powyższe opłaty uzależnione są od ilości

- uzyskanie niezbędnych przychodów,
- motywowanie odbiorców usług do racjonalnego użytkowania wody,
- łatwość obliczania opłat i sprawdzania przez odbiorców usług wysokości opłat oraz cen ich dotyczących,

Taryfa zapewnienia

- rok obowiązywania nowych taryf – od 01.05.2015r. – do 30.04.2016r. do 31.12.2014
- rok obrachunkowy poprzedzający wprowadzenie nowych taryf – 12 kolejnych pełnych miesięcy poprzedzających złożenie wniosku okres od 01.01.2014r.

Przyjęto następujące okresy do rozliczeń:

Przy ustalaniu taryfy na okres 01.05.2015r. - 30.04.2016r., podstawę wyliczenia cen i opłat za wodę stanowiły dane z ewidencji księgowej, zgodnie z wymogami Rozporządzenia Ministra Środowiska z dnia 28 czerwca 2006r. w sprawie określenia taryf, wzoru wniosku o zatwierdzenie taryf oraz warunków rozliczeń za zbiorowe zaopatrzenie w wodę i zbiorowe

odprowadzanie ścieków (Dz. U. z 2006r. Nr 127 poz. 886 z późn. zm.).

taryfy:

4. Zmiana warunków ekonomicznych w czasie obowiązywania

Bieżące analizy jakości wody prowadzone są przez laboratorium wyposażone w wymagany i nowoczesny sprzęt. Laboratoria zapewniają wysoką jakość badań potwierdzoną posiadaniem certyfikatu jakości zgodnie z normą PN-EN ISO/IEC 17025 i uzyskaniem certyfikatu akredytacji.

Zbiorowe zaopatrzenie w wodę dokonywane jest dla wszystkich odbiorców usług w oparciu o takie same warunki techniczne i techniczne.

Zakład zapewnia całodobową obsługę w zakresie prawidłowego funkcjonowania urządzeń wodociągowych.

- umowach z poszczególnymi odbiorcami usług wodociągowych
- standardach jakościowych.

zależnika dla niniejszego wniosku.

odprowadzaniem ścieków nie ma obowiązków opracowania planu, zatem plan nie stanowi

Kalkulację cen i stawek opłat na wartości niezbędnych przychodów, których pokrycie przez opłaty gwarantuje świadczenie usług przez Zakład nieprzerwanie i na odpowiednim poziomie.

Uzyskanie niezbędnych przychodów jest konieczne do pokrycia zarówno kosztów bieżącej eksploatacji i utrzymania Szacowana podwyżka cen wody została skalkulowana tak aby nie obciążała zbyt mocno budżetu przeciętnego odbiorcy.

W 2014 roku zakład wykonał nieplanowane wcześniejsze prace:
wymiana niesprawnego hydrantu przed świetlicą w Stachowie koszt został w całości poniesiony przez zakład.

Stawkę abonamentu skalkulowano na podstawie 1432 odbiorców. Koszty abonamentu w porównaniu do poprzedniego roku obowiązującego taryfy pozostawiono na dotychczasowym poziomie. Zaplanowane koszty na rok obowiązującego taryf zostaną w całości pokryte z osiągniętych przychodów.

Tabela A. Porównanie cen i stawek opłat taryfy obowiązującej w dniu złożenia wniosku z cenami i stawkami opłat nowej taryfy dotyczącej zaopatrzenia w wodę

Lp.	taryfowa grupa odbiorców usług	rodzaj cen i stawek opłat	Wyszczególnienie							
			Taryfa obowiązująca	Taryfa nowa	Zmiana % 4/3	wielkość cen i stawek opłat				
0	1	2	3	4	5					
1	Grupa 1	- cena wody (zł/m ³)	3,96	4,14	104,55%	- stawka opłaty abonamentowej na odbiorcę w zł/m-c	4,80	4,80	100,00%	
		- stawka opłaty abonamentowej na odbiorcę w zł/okres rozliczeniowy	4,80	4,80	100,00%		- stawka opłaty abonamentowej na odbiorcę w zł/m-c	4,80	4,80	100,00%
		- cena wskaźnikowa ¹⁾	4,80	4,80	100,00%		- stawka opłaty abonamentowej na odbiorcę w zł/okres rozliczeniowy	4,80	4,80	100,00%
2	Grupa 2	- cena wody (zł/m ³)	3,96	4,14	104,55%	- stawka opłaty abonamentowej na odbiorcę w zł/m-c	4,80	4,80	100,00%	
		- stawka opłaty abonamentowej na odbiorcę w zł/okres rozliczeniowy	4,80	4,80	100,00%		- stawka opłaty abonamentowej na odbiorcę w zł/m-c	4,80	4,80	100,00%
		- cena wskaźnikowa ¹⁾	4,80	4,82	115,59%		- stawka opłaty abonamentowej na odbiorcę w zł/okres rozliczeniowy	4,80	4,83	104,55%
3	Grupa 3	- cena wody (zł/m ³)	4,62	4,83	104,55%	- stawka opłaty abonamentowej na odbiorcę w zł/m-c	4,80	4,80	100,00%	
		- stawka opłaty abonamentowej na odbiorcę w zł/okres rozliczeniowy	4,80	4,80	100,00%		- stawka opłaty abonamentowej na odbiorcę w zł/m-c	4,80	4,80	100,00%
		- cena wskaźnikowa ¹⁾	4,80	4,87	100,62%		- stawka opłaty abonamentowej na odbiorcę w zł/okres rozliczeniowy	4,80	4,87	100,62%

Uwaga:

¹⁾ Cenę wskaźnikową należy wyliczać jako sumę rocznych należności za wodę, wynikających z cen i stawek opłat w zł, podzieloną przez roczną wielkość sprzedaży wody w m³.

Tabela B. Porównanie cen i stawek opłat taryfy obowiązującej w dniu złożenia wniosku z cenami i stawkami opłat nowej taryfy dotyczącej odprowadzania ścieków

Lp.	Wyszczególnienie			2	3	4	5
	taryfowa grupa odbiorców usług	rodzaj cen i stawek opłat	wielkość cen i stawek opłat				
		Taryfa obowiązująca	Taryfa nowa				
		Zmiana %	4/3				

Uwaga:

¹⁾ Ceny wskaźnikową należy wyliczać jako sumę rocznych należności za odprowadzone ścieki, wynikającą z cen i stawek opłat w zł, podzieloną przez roczną ilość odprowadzonych ścieków.

Tabela C. Ustalenie poziomu niezbędnych przychodów

Lp.	Wyszczególnienie	Przychody - wykonanie	
		rok obrotowy poprzedzający wprowadzenie nowych taryf w zł	rok obowiązywania nowych taryf w zł
0	1	2	3
1	Zaopatrzenie w wodę		
	(1) koszty eksploatacji i utrzymania, w tym:	529 912	591 025
	a) amortyzacja lub odpisy umorzeniowe	0	0
	b) koszty zakupionej przez siebie wody	313 375	316 500
	(2) raty kapitałowe ponad wartość amortyzacji	0	0
	(3) odsetki	0	0
	(4) należności nieregularne	0	0
	(5) marża zysku	0	0
	(6) wartość niezbędnych przychodów	529 912	591 025
2	Odprowadzanie ścieków		
	(1) koszty eksploatacji i utrzymania, w tym:	0	0
	a) amortyzacja lub odpisy umorzeniowe	0	0
	b) koszty odprowadzania ścieków do urządzeń niebędących w posiadaniu przedsiębiorstwa	0	0
	(2) raty kapitałowe ponad wartość amortyzacji	0	0
	(3) odsetki	0	0
	(4) należności nieregularne	0	0
	(5) marża zysku	0	0
	(6) wartość niezbędnych przychodów	0	0
3	Srednia zmiana wartości przychodów - zaopatrzenie w wodę w %	X	1) 111,53%
4	Srednia zmiana wartości przychodów - odprowadzanie ścieków w %	X	2)

Uwagi:

¹⁾ [(wielkość z wiersza 1,6 kolumna 3) : (wielkość z wiersza 1,6 kolumna 2)] x 100 %.

²⁾ [(wielkość z wiersza 2,6 kolumna 3) : (wielkość z wiersza 2,6 kolumna 2)] x 100 %.

Tabela D. Alokacja niezbędnych przychodów według taryfowych grup odbiorców usług w roku obowiązywania nowych taryf

Lp.	Wyszczególnienie	Taryfowa grupa odbiorców usług			
		Wsół-czynnik alokacji tabeli E wg grup 1	Wsół-czynnik alokacji tabeli E wg grup 2	Wsół-czynnik alokacji tabeli E wg grup 3	Wsół-czynnik alokacji tabeli E wg grup 4
0	1				
1	Zaopatrzenie w wodę				
		591 025	27 280	15 159	548 587
	1) koszty eksploatacji i utrzymania, w tym:				
	a) koszty bezpośrednie:				
	- amortyzacja lub odpisy umorzeniowe	0	0	0	0
	- wynagrodzenie z narzutami	0	0	0	0
	- materiały	14 988	683	384	13 920
	- energia	38 879	1 772	997	36 110
	- opłata za korzystanie ze środowiska	1 800	420	50	1 329
	- podatki i opłaty - inne	0	0	0	0
	- usługi obce	14 406	657	369	13 380
	- pozostałe koszty	0	0	0	0
	- koszty zakupionej przez siebie wody	316 500	14 427	8 115	293 957
	b) alok.: koszty pośrednie				
	- rozliczenie kosztów wydziałowych				
	i działalności pomocniczej	0	0	0	0
	- alokowane koszty ogólne	204 452	9 320	5 242	189 890
	2) raty kapitałowe ponad wartość amortyzacji	0	0	0	0
	3) odsetki	0	0	0	0
	4) należności nieregularne	0	0	0	0
	5) marża zysku	0	0	0	0
	6) razem wartość niezbędnych przychodów	591 025	27 280	15 159	548 587
2	Odprowadzanie ścieków				
	1) koszty eksploatacji i utrzymania, w tym:				
	a) koszty bezpośrednie:				
	- amortyzacja lub odpisy umorzeniowe	0	0	0	0
	- wynagrodzenie z narzutami	0	0	0	0
	- materiały	0	0	0	0
	- energia	0	0	0	0
	- opłata za korzystanie ze środowiska	0	0	0	0
	- podatki i opłaty - inne	0	0	0	0
	- usługi obce	0	0	0	0
	- pozostałe koszty	0	0	0	0
	b) alok.: koszty pośrednie				
	- rozliczenie kosztów wydziałowych				
	i działalności pomocniczej	0	0	0	0
	- alokowane koszty ogólne	204 452	9 320	5 242	189 890
	2) raty kapitałowe ponad wartość amortyzacji	0	0	0	0
	3) odsetki	0	0	0	0
	4) należności nieregularne	0	0	0	0
	5) marża zysku	0	0	0	0
	6) razem wartość niezbędnych przychodów	591 025	27 280	15 159	548 587

Tabela E. Współczynniki alokacji w roku obowiązywania nowych taryf

Lp.	Współ- czynnik alokacji	Wyszczególnienie	Jedn. miary	Taryfowa grupa odbiorców usług			ogółem
				grupa 1 W01g1	grupa 2 W01t1	grupa 3 W02g1	
0	1	2	3	4	5	6	
1	A	Sprzedaz roczna wody	m ³	114 100	3 150	5 600	122 850
			%	92,88%	2,56%	4,56%	100,00%
2	B	Przewidywane roczne opłaty za korzystanie ze środowiska - usługi zaopatrzenia w wodę	zł	1 329	50	420	1 800
			%	73,85%	2,80%	23,35%	100,00%

Tabela F. Kalkulacja cen i stawek opłat za wodę i odprowadzanie ścieków metodą alokacji prostej

Lp.	Wyszczególnienie	Taryfowa grupa odbiorców usług		
		grupa 1 W01g1	grupa 2 W01f1	grupa 3 W02g1
0	1	2	3	4
1	Zaopatrzenie w wodę			
	(1) wartość niezbędnych przychodów w zł/rok	548 587	15 159	27 280
	w tym:			
	a) wartość niezbędnych przychodów rozliczanych za ilość dostarczonej wody	472 324	13 028	23 190
	b) wartość niezbędnych przychodów rozliczanych stawką opłaty abonamentowej	76 262	2 131	4 090
	(2) zużycie wody w m ³ /rok	114 100	3 150	5 600
	(3) liczba odbiorców	1 324	37	71
	(4) cena 1 m ³ wody w zł/m ³ (1)	4,14	4,14	4,83
	(5) stawka opłaty abonamentowej na odbiorcę w zł/m-c (2)	4,80	4,80	4,80
2	Odprowadzanie ścieków			
	(1) wartość niezbędnych przychodów w zł/rok	0	0	0
	w tym:			
	a) wartość niezbędnych przychodów rozliczanych za ilość odprowadzonych ścieków	0	0	0
	b) wartość niezbędnych przychodów rozliczanych stawką opłaty abonamentowej	0	0	0
	(2) odprowadzone ścieki w m ³ /rok	0	0	0
	(3) liczba odbiorców	0	0	0
	(4) cena usługi odprowadzania 1 m ³ ścieków w zł/m ³ (3)	0,00	0,00	0,00
	(5) stawka opłaty abonamentowej na odbiorcę w zł/m-c	0,00	0,00	0,00

Uwagi:
 1) (wartość z wiersza 1.1a) : (wartość z wiersza 1.2).
 2) [(wartość z wiersza 1.1b) : (wartość z wiersza 1.3)] : 12 miesięcy.
 3) (wartość z wiersza 2.1a) : (wartość z wiersza 2.2).

Tabela G. Zestawienie przychodów według taryfowych grup odbiorców usług, z uwzględnieniem wielkości zużycia oraz cen i stawek opłat w roku obowiązywania nowych taryf w złotych

Lp.	Wyszczególnienie	Taryfowa grupa odbiorców usług			
		grupa 1 WO1g1	grupa 2 WO11	grupa 3 WO2g1	ogółem
0	1	2	3	4	
1	Zaopatrzenie w wodę				
	1) zużycie wody w m ³ /rok	114 100	3 150	5 600	122 850
	2) cena za m ³ wody w zł/m ³	4,14	4,14	4,83	4,80
	3) stawka opłaty abonamentowej	4,80	4,80	4,80	4,80
	4) przychody wg należności za ilości dostarczonej wody (cena) w zł/rok	472 374	13 041	23 184	508 599
	5) przychody wg należności za stawki opłat abonamentowych w zł/rok	76 262	2 131	4 090	82 483
	Wartość przychodów w zł/rok	548 636	15 172	27 274	591 082
2	Odprawianie ścieków				
	1) ilość ścieków odprowadzonych rocznie w m ³ /rok	0	0	0	0
	2) cena usługi odprowadzenia ścieków w zł/ m ³	0,00	0,00	0,00	0,00
	3) stawka opłaty abonamentowej	0,00	0,00	0,00	0,00
	4) przychody wg należności za ilość odprowadzonych ścieków (cena) w zł/rok	0	0	0	0
	5) przychody wg należności za stawki opłat abonamentowych w zł/rok	0	0	0	0
	Wartość przychodów w zł/rok	0	0	0	0

Tabela H. Skutki finansowe zmiany cen i stawek opłat za zaopatrzenie w wodę i odprowadzanie ścieków

Lp.	Wyszczególnienie	Taryfowa grupa odbiorców usług			
		grupa 1 W01g1	grupa 2 W01t1	grupa 3 W02g1	ogółem
0	1	2	3	4	
1	Zaopatrzenie w wodę				
	Wartość przychodów				
	(1) w roku obowiązywania nowych taryf	548 636	15 172	27 274	591 082
	(2) w roku obrotkowym poprzedzającym wprowadzenie nowych taryf	500 450	14 331	19 945	534 726
	Wzrost przychodów ¹⁾	109,63%	105,87%	136,74%	110,54%
2	Odprowadzanie ścieków				
	Wartość przychodów				
	(1) w roku obowiązywania nowych taryf	0	0	0	0
	(2) w roku obrotkowym poprzedzającym wprowadzenie nowych taryf (pro forma)				0
	Wzrost przychodów ²⁾				

Uwagi:

¹⁾ [wartość z wiersza 1.1] : (wartość z wiersza 1.2) x 100 %
²⁾ [wartość z wiersza 2.1] : (wartość z wiersza 2.2) x 100 %

PRZEWODNICZĄCY
 RADY GMINY W KONDRATOWICACH
Judeusz Woszczała

**Uchwała nr VI/30//2015
Rady Gminy w Kondratowicach
z dnia 31 marca 2015 r.**

w sprawie ustalenia szczegółowych warunków przyznawania i ponoszenia odpłatności za usługi opiekuńcze i specjalistyczne usługi opiekuńcze oraz szczegółowych warunków częściowego lub całkowitego zwolnienia od opłat oraz trybu ich pobierania.

Na podstawie art. 18 ust. 2 pkt 15 ustawy z dnia 8 marca 1990 roku o samorządzie gminnym (t.j. Dz. U. z 2013 roku poz. 594 ze zmianami) art. 17 ust. 1 pkt 11 w związku z art. 50 ust. 6 oraz art. 96 ust. 4 ustawy z dnia 12 marca 2004 roku o pomocy społecznej (t.j. Dz. U. z 2015 roku poz. 163) Rada Gminy w Kondratowicach uchwała, co następuje:

§1

Ustala się zasady przyznawania i odpłatności oraz warunki częściowego lub całkowitego zwolnienia z odpłatności za usługi opiekuńcze, zwane dalej „usługami opiekuńczymi”, tryb ich pobierania z wyłączeniem specjalistycznych usług opiekuńczych dla osób z zaburzeniami psychicznymi.

§2

1. Usługi opiekuńcze świadczone są na terenie gminy Kondratowice, w miejscu zamieszkania świadczeniobiorcy.
2. Usługi opiekuńcze organizuje Gminny Ośrodek Pomocy Społecznej w Kondratowicach.
3. Kierownik Gminnego Ośrodka Pomocy Społecznej w Kondratowicach określa w decyzji administracyjnej zakres usług opiekuńczych, miejsce i termin świadczenia a także wysokość odpłatności, którą ponosi świadczeniobiorca.
4. Wykaz czynności w ramach usług opiekuńczych stanowi załącznik Nr. 1 do uchwały.

§3

1. Wymiar i zakres usług opiekuńczych uzależniony jest od stanu zdrowia świadczeniobiorcy, jego sytuacji rodzinnej i materialnej oraz środków finansowych przeznaczonych w budżecie gminy na ten cel.
2. Usługi opiekuńcze przyznaje się nieodpłatnie, jeżeli dochód osoby samotnej lub dochód na osobę w rodzinie nie przekracza kryterium dochodowego określonego w art. 8 ust. 1 ustawy o pomocy społecznej.
3. Osoby niespełniające kryterium z ustawy o pomocy społecznej, ponoszą koszty usług opiekuńczych na zasadach określonych w tabeli!

PRZEWODNICZĄCY
RADY GMINY W KONDRATOWICACH
Tadeusz Woszczała

Uchwała wchodzi w życie po upływie 14 dni od dnia jej ogłoszenia w Dzienniku Urzędowym Województwa Dolnośląskiego.

§9

Traci moc Uchwała Rady Gminy w Kondratowicach Nr XXX/171/2008 z dnia 24 listopada 2008 roku w sprawie ustalenia szczegółowych warunków przyznawania i ponoszenia odpłatności za usługi opiekuńcze i specjalistyczne usługi opiekuńcze oraz szczegółowych warunków częściowego lub całkowitego zwolnienia od opłat oraz trybu ich pobierania.

§8

Wykonanie uchwały powierza się Wójtowi Gminy Kondratowice.

§7

Należność za usługi opiekuńcze wnoszona jest na konto bankowe Gminnego Ośrodka Pomocy Społecznej w Kondratowicach do dnia 15 każdego miesiąca przez świadczeniobiorcę lub za pośrednictwem osoby, która sprawuje usługi.

§6

Częściowe lub całkowite zwolnienie z ponoszenia odpłatności za usługi opiekuńcze, na czas określony, można udzielić w przypadkach:

- 1) konieczności ponoszenia opłat za pobyt członka rodziny w domu pomocy społecznej, ośrodka wsparcia, placówce rehabilitacyjnej;
- 2) korzystanie z dwóch rodzajów usług opiekuńczych,
- 3) zdarzeń losowych,
- 4) ponoszenia wysokich kosztów leczenia i stosowania specjalnej diety.

§5

Koszt usług opiekuńczych za 1 godzinę wynosi 1,5% kwoty najniższej emerytury.

§4

Dochód na osobę liczony w % od kryterium dochodowego określonego w art. 8 ustawy o pomocy społecznej	Wysokość zwrotu kosztów liczona w % od stawki za 1 godzinę osoby samotnej	Wysokość zwrotu kosztów liczona w % od stawki za 1 godzinę osoby w rodzinie
Do 100 %	nieodpłatnie	nieodpłatnie
powyżej 100% - 150%	10	15
powyżej 150% - 200%	15	20
powyżej 200% - 250%	20	25
powyżej 250% - 300%	25	30
powyżej 300% - 400%	30	35
powyżej 400%	100	100

Wykaz czynności w ramach usług opiekuńczych i specjalistycznych dla osób z zaburzeniami psychicznymi:

1. Usługi opiekuńcze świadczone przez Gminny Ośrodek Pomocy Społecznej w Kondratowicach obejmują zaspokojenie codziennych potrzeb życiowych w szczególności:
 - 1) Czynności gospodarcze, w tym: zakup artykułów spożywczych, przygotowanie posiłku lub jego dostarczenie, utrzymanie w czystości sprzętu gospodarstwa domowego, sanitarnego i pomieszczenia, w którym podopieczny przebywa, a także pranie odzieży, palenie w piecu, wynoszenie śmieci;
 - 2) Czynności pielęgnacyjne, w tym: karmienie, mycie, ubieranie, zmiana bielizny osobistej, posciełowej, przesłanie łóżka, pomoc w załatwianiu potrzeb fizjologicznych, zapobieganie odleżynom i odparzeniom;
 - 3) Pomoc w zakresie rozwiązywania problemów zdrowotnych i umożliwienie lub pośredniczenie w kontakcie ze służbą zdrowia;
 - 4) Załatwienie spraw urzędowych, w tym: opłacanie rachunków, wypielnianie druków, pisanie podań;
 - 5) Zapewnienie, w miarę możliwości kontaktu z otoczeniem; integracja ze społecznością, współpraca z rodziną;
 - 6) Podtrzymywanie sprawności fizycznej.
2. Zakres specjalistycznych usług opiekuńczych świadczonych przez Gminny Ośrodek Pomocy Społecznej w Kondratowicach obejmuje usługi dostosowane do szczególnych potrzeb wynikających z rodzaju schorzenia lub niepełnosprawności, wykonywane przez osoby ze specjalistycznym przygotowaniem zawodowym.

PRZEWODNICZĄCY
RADY GMINY W KONDROTOWICACH
Ładysz Woszczał

Uzasadnienie.

Zgodnie z art. 17 ust. 1 pkt. 11 ustawy z dnia 12 marca 2004 r. o pomocy społecznej (tekst jednolity Dz. U. z 2015 poz. 163) do zadań własnych gminy o charakterze obowiązkowym należy organizowanie i świadczenie usług opiekuńczych, w tym specjalistycznych usług opiekuńczych w miejscu zamieszkania osoby, która z powodu wieku, choroby lub innych przyczyn wymaga pomocy innych osób. Na podstawie art. 50 ust. 6 ustawy o pomocy społecznej Rada Gminy określa szczegółowe zasady przyznawania i odpłatności za usługi opiekuńcze i specjalistyczne usługi opiekuńcze, z wyłączeniem specjalistycznych usług opiekuńczych dla osób z zaburzeniami psychicznymi oraz szczególnych warunków częściowego lub całkowitego zwolnienia od opłat jak również tryb ich pobierania.

W związku z powyższym przyjęcie niniejszej uchwały jest uzasadnione.

PRZEWODNICĄCY
RADY GMINY W KONDRAŃCOWICACH
Tadeusz Moszczała

UCHWAŁA NR VI/29/2015
Rady Gminy w Kondratowicach
z dnia 31 marca 2015 roku

**w sprawie uchwalenia Gminnego Programu Profilaktyki i Rozwiązywania
Problemów Alkoholowych i Narkomanii na 2015 r.**

Na podstawie art.18 ust.2 pkt.15 ustawy z dnia 08 marca 1990 roku o samorządzie gminnym (tj. Dz. U. z 2013 r. poz. 594 ze zm.) oraz art.4¹ ust.2 ustawy z dnia 26 października 1982 r. o wychowaniu w trzeźwości i przeciwdziałaniu alkoholizmowi (tj. Dz. U. z 2012 r. poz. 1356 ze zm.) i art. 10 ust.3 ustawy z dnia 29 lipca 2005 r. o przeciwdziałaniu narkomanii (tj. Dz. U. z 2012 r. poz.124 ze zm.) - Rada Gminy w Kondratowicach uchwała co następuje:

**Gminny Program Profilaktyki i Rozwiązywania Problemów Alkoholowych
i Narkomanii na 2015 rok.**

Polski model rozwiązywania problemów alkoholowych i narkomanii zakłada, iż większość kompetencji i środków finansowych, przeznaczonych na ten cel, jest zlokalizowanych na poziomie samorządów gmin. Gminy z mocy ustawy o wychowaniu w trzeźwości i przeciwdziałaniu alkoholizmowi oraz ustawy o przeciwdziałaniu narkomanii otrzymały zadanie opracowywania i realizowania lokalnej polityki wobec problemów alkoholowych i narkomanii. Dysponując największą wiedzą o problemach swoich społeczności, a także o dostępnych zasobach podejmowane są środki zaradcze oraz naprawcze skierowane do lokalnej społeczności.

"Prowadzenie działań związanych z profilaktyką i rozwiązywaniem problemów alkoholowych i narkomanii oraz integracja społeczna osób uzależnionych od alkoholu i narkotyków należy do zadań własnych gminy" (art. 41¹ ust 1. ustawy o wychowaniu w trzeźwości i przeciwdziałaniu alkoholizmowi oraz art.10 ust.1 ustawy o przeciwdziałaniu narkomanii).

§ 1

Zadania Gminy w zakresie rozwiązywania problemów alkoholowych i narkomanii:
1. Zwiększenie dostępności pomocy terapeutycznej i rehabilitacyjnej dla osób uzależnionych od alkoholu i narkotyków.

2. Udzielenie rodzinom, w których występuje problem alkoholowy i narkomanii, pomocy psychospołecznej i prawnej, a w szczególności ochrony przed przemocą w rodzinie.
3. Prowadzenie profilaktycznej działalności informacyjnej i edukacyjnej w zakresie rozwiązywania problemów alkoholowych i przeciwdziałania narkomanii, w szczególności dla dzieci i młodzieży, w tym prowadzenie pozalekcyjnych zajęć sportowych, a także działań na rzecz dożywiania dzieci uczestniczących w pozalekcyjnych programach opiekuńczo-wychowawczych i socjoterapeutycznych.
4. Wspomaganie działalności instytucji, stowarzyszeń i osób fizycznych, służących rozwiązywaniu problemów alkoholowych i narkomanii.
5. Podejmowanie interwencji w związku z naruszeniem przepisów określonych w art. 13¹ i 15 ustawy oraz występowanie przed sądem w charakterze oskarżyciela publicznego.
6. Wspieranie zatrudnienia socjalnego poprzez organizowanie i finansowanie centrów integracji społecznej.

§ 2

Diagnoza problemów uzależnień występujących w gminie:

1. Charakterystyka problemów alkoholowych:

- 1) Dostępność do alkoholu:
 - Na terenie gminy działa 20 punktów sprzedaży napojów alkoholowych w tym:
 - ze spożyciem poza miejscem sprzedaży – 20 punktów w tym 12 ze wszystkimi rodzajami alkoholu,
- 2) Widoczne są relacje pomiędzy zjawiskiem bezrobocia, a nasilającymi się problemami alkoholowymi i narkomanią.
- 3) Zauważalne są relacje pomiędzy nadużywaniem alkoholu i narkotyków, a występowaniem zjawiska przemocy domowej.
- 4) Zauważalne jest obniżanie się wieku inicjacji alkoholowej, co może rzutować na nasilenie się problemów alkoholowych i narkomanii w grupach młodzieżowych.

2. Osoby i instytucje przygotowane do rozwiązywania problemów alkoholowych i narkomanii:

- 1) Gminny Ośrodek Pomocy Społecznej.
- 2) placówki oświatowe.

3) Samodzielny Publiczny Zakład Opieki Zdrowotnej.

współpracujące z Gminną Komisją Rozwiązywania Problemów Alkoholowych która to Komisja, inicjuje na terenie gminy, działania związane z profilaktyką i rozwiązywaniem problemów alkoholowych oraz narkomanii.

3. Ponadto, na podstawie stosownych umów i porozumień, gmina nawiąże współpracę w tym zakresie z:

1) Wydziałem Polityki Społecznej Dolnośląskiego Urzędu Wojewódzkiego we Wrocławiu,
2) Departamentem Spraw Społecznych Urzędu Marszałkowskiego Województwa Dolnośląskiego we Wrocławiu,

3) Powiatowym Centrum Pomocy Społecznej w Strzelinie,

4) Poradnią Odwykową i Poradnią Zdrowia Psychicznego w Strzelinie

5) Sądem Rejonowym w Oławie, Wydział Zamiejscowy w Strzelinie,

6) Komendą Powiatową Policji w Strzelinie,

7) Kościołem katolickim i innymi związkami wyznaniowymi uczestniczącymi w przeciwdziałaniu problemom alkoholowym,

8) Ośrodkiem Konsultacyjno-Mediacyjnym w Strzelinie,

9) Poradnią Pedagogiczno-Psychologiczną w Strzelinie,

10) Monarem we Wrocławiu

4. Mapa problemów uzależnień:

Problemy alkoholowe i narkotykowe, na terenie gminy rozkładają się równomiernie, z tym, że daje się zaobserwować ich nasilenie na terenach o wysokim stopniu bezrobocia.

5. Cele Gminnego Programu Profilaktyki i Rozwiązywania Problemów Alkoholowych:

1) Ograniczanie dolegliwości zdrowotnych i społecznych wywoływanych nadużywaniem napojów alkoholowych i narkotyków,

2) Ograniczanie dostępności do alkoholu i narkotyków, ze szczególnym uwzględnieniem grup dziecięcych i młodzieżowych,

3) Prowadzenie profilaktycznej działalności informacyjnej i edukacyjnej w zakresie wiedzy na temat problemów alkoholowych i narkomanii.

6. Najważniejsze problemy do rozwiązania w 2015 roku:

Możliwość realizacji zadań uwarunkowana jest możliwościami finansowymi gminy. Środki na realizację programu, w planowanej wysokości 57.000 złotych, pochodzą z opłat za wydane zezwolenia na

sprzedaż detaliczną napojów alkoholowych. Istotnym warunkiem jest też posiadanie specjalistycznej kadry, przygotowania zadań programowych. Gmina Kondratowice, jest niewielką gminą mającą ograniczone możliwości w tym zakresie. W związku z powyższym, za najważniejsze zadania, zaplanowane do zrealizowania w 2015 roku, uważa się te, które:

- 1) wptywają na ograniczenie zagrożenia problemami alkoholowymi i narkomanii, szczególnie w grupie dzieci i młodzieży,
- 2) mogą mieć wpływ na zwiększenie motywacji i dostępności do leczenia osób uzależnionych,
- 3) przeciwdziałają zjawisku wykluczenia społecznego osób mających problem ze znalezieniem pracy zarobkowej i nadużywających alkoholu i uzależnionych od narkotyków.

§ 3

Kategorie zadaniowe prowadzące do osiągnięcia wskazanych wyżej celów:

1. Zwiększenie dostępności pomocy terapeutycznej i rehabilitacyjnej dla osób uzależnionych od alkoholu i narkomanii będzie realizowane poprzez:

- 1) Prowadzenie, poprzez samorządowe placówki pomocowe, oświatowe i ochrony zdrowia, systematycznej informacji na temat możliwości leczenia odwykowego osób uzależnionych od alkoholu i narkomanii (zapoznanie z ofertą Poradni Odwykowej i stacjonarnych oddziałów szpitalnych).

Ocena skuteczności zadania: Analiza ilości mieszkańców gminy zainteresowanych podjęciem leczenia odwykowego.

- 2) Nawiązanie, przez wytypowanego pracownika samorządowego, ustawicznej współpracy konsultacyjno - informacyjnej z zakładami lecznictwa odwykowego, świadczącymi usługi dla mieszkańców gminy.

Ocena skuteczności zadania: Wpływ monitorowania procesów terapeutycznych na częstotliwość nawrotów picia i nadużywania narkotyków.

- 3) Nawiązanie, przez wytypowanego pracownika samorządowego, ustawicznej współpracy konsultacyjno - informacyjnej ze środowiskami abstynenckimi działającymi w Strzelinie i rozważenie możliwości kierowania tam pacjentów.

Ocena skuteczności zadania: Wpływ uczestnictwa w grupie

abstynenckiej, jako formie przedłużonej opieki rehabilitacyjnej, na poprawę funkcjonowania społecznego w miejscu zamieszkania.

2. Udzielenie rodzinom, w których występuje problem alkoholowy, pomocy psychospołecznej i prawnej, a w szczególności ochrony przed przemocą w rodzinie będzie realizowane poprzez:

1) Uruchomienie Punktu Konsultacyjnego dla ofiar przemocy domowej na bazie Ośrodka Pomocy Społecznej oraz zatrudnienie psychologa.

Ocena skuteczności zadania: analiza ilości porad świadczonych przez Punkt. Współpraca z biegłymi opiniującymi w przedmiocie uzależnienia od alkoholu.

2) Współpraca z miejscową jednostką policji w zakresie współdziałania w realizacji procedury Niebieskiej Karty.

Ocena skuteczności zadania: Wpływ zintegrowanego działania policji i służb gminnych na ograniczenie zjawiska przemocy domowej.

3. Prowadzenie profilaktycznej działalności informacyjnej i edukacyjnej w zakresie rozwiązywania problemów alkoholowych i przeciwdziałania narkomanii, w szczególności dla dzieci i młodzieży, w tym prowadzenie pozalekcyjnych zajęć sportowych, będzie realizowane poprzez:

1) Realizację na terenie szkół i innych placówek opiekuńczo - wychowawczych programów profilaktycznych dla dzieci i młodzieży, odpowiadających standardom wyznaczonym przez technologie profilaktyczne (formy niestacjonarne i stacjonarne)

Ocena skuteczności zadania: Ocena efektów programu - odroczone w czasie wykonana po trzech miesiącach po zakończeniu programu.

2) Podejmowanie działań o charakterze edukacyjnym, przeznaczonych dla rodziców dzieci uczestniczących w programach.

Ocena skuteczności zadania: Analiza zainteresowania adresatów programów przedstawianymi ofertami.

3) Wdrażanie pozalekcyjnych zajęć sportowych do programów profilaktyki środowiskowej, prowadzonej w świetlicach opiekuńczo - wychowawczych.

Ocena skuteczności zadania: Ocena wpływu dodatkowych zajęć sportowych na atrakcyjność środowiskowych programów profilaktycznych.

4) Szkolenie miejscowych wykonawców zadań z zakresu profilaktyki rozwiązywania problemów alkoholowych i narkomanii.

Ocena skuteczności zadania: Ilość specjalistów z zakresu profilaktyki rozwiązywania problemów alkoholowych i narkomanii, rekrutujących

- się z terenu gminy.
4. Wspomaganie działalności instytucji, stowarzyszeń i osób fizycznych, służącej rozwiązywaniu problemów alkoholowych i narkomanii będzie realizowane poprzez:
- dofinansowanie instytucji i jednostek samorządowych gminy, organizacji pozarządowych, albo wyłonionych w trakcie postępowania konkursowego osób lub instytucji, realizujących poszczególne elementy programu
- Ocena skuteczności zadania:** Monitorowanie i kontrola zleconych do realizacji zadań.
5. Podejmowanie interwencji w związku z naruszeniem przepisów określonych w art. 13¹ i 15 ustawy oraz występowanie przed sądem o charakterze oskarżyciela publicznego będzie realizowane poprzez:
- 1) Monitorowanie przestrzegania przepisów określonych w art. 13¹ ustawy o wychowaniu w trzeźwości i przeciwdziałaniu alkoholizmowi.
- Ocena efektów programu:** Analiza materiałów sprawozdawczych z realizacji programu z wnioskami.
- 2) Monitorowanie przestrzegania przepisów określonych w art. 15 ustawy o wychowaniu w trzeźwości i przeciwdziałaniu alkoholizmowi.
- Ocena efektów programu:** Analiza materiałów sprawozdawczych z realizacji programu z wnioskami.
6. Wspieranie zatrudnienia socjalnego poprzez organizowanie i finansowanie centrów integracji społecznej będzie realizowane poprzez:
- 1) Wykonanie diagnozy problemowej na temat, występowania na terenie gminy, zjawiska wykluczenia społecznego.
- Ocena efektów programu:** Analiza potrzeb uruchomienia na terenie gminy agend zatrudnienia socjalnego. W razie potrzeby, rozważenie możliwości (we współpracy z sąsiednimi gminami) Centrum Integracji Społecznej.

PRZEWODNICZĄCY
RADY GMINY W KONDROTOWICACH
Tadeusz Woszczała

Uchwała wchodzi w życie z dniem podjęcia z mocą obowiązującą od 1 stycznia 2015 r. oraz podlega ogłoszeniu na tablicy ogłoszeń w Urzędzie Gminy w Kondratowicach.

§ 6

Wykonanie uchwały powierza się Wójtowi Gminy Kondratowice.

§ 5

1. Wynagrodzenie za udział w pracach komisji wypłacane jest na podstawie listy obecności do 10 dnia każdego następnego miesiąca.

1) przewodniczący komisji stałe miesięczne wynagrodzenie - 15 %

Przewodniczącemu komisji przysługuje stałe miesięczne wynagrodzenie liczone od podstawy minimalnego wynagrodzenia za pracę ogłoszonego w Rozporządzeniu Prezesa Rady Ministrów z 11.09.2014 r. w sprawie wysokości minimalnego wynagrodzenia za pracę w 2015 r. (Dz. U. 2014, poz. 1220), w wysokości :

1) członkom Gminnej Komisji - 5 %

Członkom komisji za udział w posiedzeniu komisji przysługuje wynagrodzenie liczone od podstawy minimalnego wynagrodzenia za pracę ogłoszonego w Rozporządzeniu Prezesa Rady Ministrów z 11.09.2014 r. w sprawie wysokości minimalnego wynagrodzenia za pracę w 2015 r. (Dz. U. 2014, poz. 1220), w wysokości :

Wynagrodzenie Gminnej Komisji Rozwiązywania Problemów Alkoholowych.

§ 4

Uchwała Nr VI/28/2015
Rady Gminy w Kondratowicach
z dnia 31 marca 2015 roku

w sprawie dokonania zmian w budżecie gminy Kondratowice na rok 2015

Na podstawie art. 18 ust. 2 pkt. 4, ustawy z dnia 8 marca 1990 r. o samorządzie gminnym (tekst jednolity Dz. U. z 2013 roku, poz. 594 ze zmianami), art. 211, art. 212, ustawy z dnia 27 sierpnia 2009 roku o finansach publicznych (tekst jednolity Dz. U. z 2013 r. poz. 885 ze zmianami) Rada Gminy uchwała, co następuje:

§ 1

Dokonąć zmian dochodów budżetu gminy na rok 2015 w następujący sposób:
Zmniejszenia 725 249,00 zł
Zwiększenia 783 377,00 zł

-zgodnie z załącznikiem Nr 1 do uchwały

§ 2

Dokonąć zmian wydatków budżetu gminy na rok 2015 w następujący sposób:
Zmniejszenia 194 157,00 zł
Zwiększenia 252 285,00 zł

- zgodnie z załącznikiem Nr 2, 3, 4 do uchwały

Kwota budżetu po zmianach wynosi:

1) Dochody: 15 446 447,00 zł
w tym: dochody bieżące 13 389 617,00 zł, dochody majątkowe 2 056 830,00 zł
2) Wydatki: 15 094 947,00 zł
w tym: wydatki bieżące 12 967 280,91 zł, wydatki majątkowe 2 127 666,09 zł

§ 3

Wykonanie uchwały powierza się Wójtowi Gminy Kondratowice

§ 4

Uchwała wchodzi w życie z dniem podjęcia.

PRZEWODNICZĄCY
RADY GMINY W KONDRATOWICACH
Tadeusz Woszczała

Załącznik Nr 1 do Uchwały Rady Gminy w Kondrowicach Nr VII/28/2015 z dnia 31.03.2015 r.

Rodzaj: Własne

Dział	Rozdział	Paragraf	Treść	Przed zmianą	Zmiana	Po zmianie
600			Transport i łączność	205 816,00	21 857,00	227 673,00
	60016		Drogi publiczne gminne	205 816,00	21 857,00	227 673,00
		6207	Dotacje celowe w ramach programów finansowanych z udziałem środków europejskich oraz środków, o których mowa w art.5 ust. 1 pkt. 3 oraz ust. 3 pkt 5 i 6 ustawy, lub płatności w ramach budżetu środków europejskich, z wyłączeniem dochodów klasyfikowanych w paragrafie 625	205 816,00	21 857,00	227 673,00
630			Turystyka	0,00	42 500,00	42 500,00
	63003		Zadania w zakresie upowszechniania turystyki	0,00	42 500,00	42 500,00
		6207	Dotacje celowe w ramach programów finansowanych z udziałem środków europejskich oraz środków, o których mowa w art.5 ust. 1 pkt. 3 oraz ust. 3 pkt 5 i 6 ustawy, lub płatności w ramach budżetu środków europejskich, z wyłączeniem dochodów klasyfikowanych w paragrafie 625	0,00	42 500,00	42 500,00
700			Gospodarka mieszkaniowa	67 000,00	5 270,00	72 270,00
	70005		Gospodarka gruntami i nieruchomościami	67 000,00	5 270,00	72 270,00
		0970	Wpływy z różnych dochodów	0,00	5 270,00	5 270,00
756			Dochody od osób prawnych, od osób fizycznych i od innych jednostek nieposiadających osobowości prawnej oraz wydatki związane z ich poborem	6 645 350,00	- 684 000,00	5 961 350,00
	75618		Wpływy z innych opłat stanowiących dochody jednostek samorządu terytorialnego na podstawie ustaw	1 340 600,00	- 684 000,00	656 600,00
		0490	Wpływy z innych lokalnych opłat pobieranych przez jednostki samorządu terytorialnego na podstawie odrębnych ustaw	691 000,00	- 684 000,00	7 000,00
758			Różne rozliczenia	3 994 905,00	- 14 049,00	3 980 856,00
	75801		Część oświatowa subwencji ogólnej dla jednostek samorządu terytorialnego	3 228 633,00	- 14 049,00	3 214 584,00
		2920	Subwencje ogólne z budżetu państwa	3 228 633,00	- 14 049,00	3 214 584,00
900			Gospodarka komunalna i ochrona środowiska	1 643 610,00	713 750,00	2 357 360,00
	90002		Gospodarka odpadami	0,00	684 000,00	684 000,00
		0490	Wpływy z innych lokalnych opłat pobieranych przez jednostki samorządu terytorialnego na podstawie odrębnych ustaw	0,00	684 000,00	684 000,00
	90005		Ochrona powietrza atmosferycznego i klimatu	0,00	29 750,00	29 750,00

	2007	Dotacje celowe w ramach programów finansowanych z udziałem środków europejskich oraz środków, o których mowa w art.5 ust. 1 pkt 3 oraz ust. 3 pkt 5 i 6 ustawy, lub płatności w ramach budżetu środków europejskich, z wyłączeniem dochodów klasyfikowanych w paragrafie 205	0,00	29 750,00	29 750,00
921		Kultura i ochrona dziedzictwa narodowego	149 543,00	- 27 200,00	122 343,00
	92109	Domy i ośrodki kultury, świetlice i kluby	149 543,00	- 27 200,00	122 343,00
	2007	Dotacje celowe w ramach programów finansowanych z udziałem środków europejskich oraz środków, o których mowa w art.5 ust. 1 pkt 3 oraz ust. 3 pkt 5 i 6 ustawy, lub płatności w ramach budżetu środków europejskich, z wyłączeniem dochodów klasyfikowanych w paragrafie 205	27 200,00	- 27 200,00	0,00
Razem:			13 911 281,00	58 128,00	13 969 409,00

Razem:

1 477 038,00

0,00

1 477 038,00

PRZEWODNICZĄCY
RADY GMINY W KONDRAKOWICACH

Tadeusz Woszczała

Załącznik Nr 2 do Uchwały Rady Gminy w Kon... atowicach Nr VII/28/2015 z dnia 31.03.2015 r.

Rodzaj: Własne

Dział	Rozdział	Paragraf	Treść	Przed zmianą	Zmiana	Po zmianie
600	60016		Transport i łączność	236 234,27	- 2 000,00	234 234,27
			Drogi publiczne gminne	196 106,19	- 2 000,00	194 106,19
750	75023	4210	Zakup materiałów i wyposażenia	46 230,00	- 2 000,00	44 230,00
			Administracja publiczna	2 100 638,28	- 112 000,00	1 988 638,28
			Urzędy gmin (miast i miast na prawach powiatu)	1 890 638,28	- 112 000,00	1 778 638,28
		4010	Wynagrodzenia osobowe pracowników	1 048 555,00	- 66 400,00	982 155,00
		4040	Dodatkowe wynagrodzenie roczne	80 100,00	- 5 100,00	75 000,00
		4110	Składki na ubezpieczenia społeczne	188 527,00	- 12 000,00	176 527,00
		4120	Składki na Fundusz Pracy	26 955,00	- 1 800,00	25 155,00
		4210	Zakup materiałów i wyposażenia	98 000,00	- 6 200,00	91 800,00
		4260	Zakup energii	20 000,00	- 1 300,00	18 700,00
		4270	Zakup usług remontowych	25 000,00	- 1 600,00	23 400,00
		4280	Zakup usług zdrowotnych	1 000,00	- 100,00	900,00
4300	Zakup usług pozostałych	160 000,00	- 10 200,00	149 800,00		
4360	Opłaty z tytułu zakupu usług telekomunikacyjnych	31 000,00	- 2 000,00	29 000,00		
4410	Podróże służbowe krajowe	18 000,00	- 1 200,00	16 800,00		
4430	Różne opłaty i składki	7 000,00	- 500,00	6 500,00		
4440	Odписy na zakładowy fundusz świadczeń socjalnych	21 880,00	- 1 384,00	20 496,00		
4520	Opłaty na rzecz budżetów jednostek samorządu terytorialnego	2 000,00	- 200,00	1 800,00		
4610	Koszty postępowania sądowego i prokuratorskiego	8 000,00	- 600,00	7 400,00		
4700	Szkolenia pracowników niebędących członkami korpusu służby cywilnej	20 000,00	- 1 416,00	18 584,00		
801			Oświata i wychowanie	5 004 624,00	- 1 850,00	5 006 474,00
	80101		Szkoly podstawowe	2 244 000,00	- 30 124,00	2 213 876,00

	2540	Dotacja podmiotowa z budżetu dla publicznej jednostki systemu oświaty	0,00	-30 174,00	272 826,00
	6050	Wydatki inwestycyjne jednostek budżetowych	0,00	50,00	50,00
80103		Oddziały przedszkolne w szkołach podstawowych	249 879,00	-23 061,00	226 818,00
	2540	Dotacja podmiotowa z budżetu dla niepublicznej jednostki systemu oświaty	68 000,00	-23 061,00	44 939,00
80149		Realizacja zadań wymagających stosowania specjalnej organizacji nauki i metod pracy dla dzieci w przedszkolach, oddziałach przedszkolnych w szkołach podstawowych i innych formach wychowania przedszkolnego	0,00	23 061,00	23 061,00
	2540	Dotacja podmiotowa z budżetu dla niepublicznej jednostki systemu oświaty	0,00	23 061,00	23 061,00
80150		Realizacja zadań wymagających stosowania specjalnej organizacji nauki i metod pracy dla dzieci i młodzieży w szkołach podstawowych, gimnazjach, liceach ogólnokształcących, liceach profilowanych i szkołach zawodowych oraz szkołach artystycznych	0,00	30 174,00	30 174,00
	2540	Dotacja podmiotowa z budżetu dla niepublicznej jednostki systemu oświaty	0,00	30 174,00	30 174,00
80195		Pozostała działalność	38 565,00	1 800,00	40 365,00
	4300	Zakup usług pozostałych	0,00	1 800,00	1 800,00
900		Gospodarka komunalna i ochrona środowiska	3 163 238,89	148 100,00	3 311 338,89
		Gospodarka odpadami	567 500,00	116 500,00	684 000,00
	4010	Wynagrodzenia osobowe pracowników	0,00	66 400,00	66 400,00
	4040	Dodatkowe wynagrodzenie roczne	0,00	5 100,00	5 100,00
	4110	Składki na ubezpieczenia społeczne	0,00	12 000,00	12 000,00
	4120	Składki na Fundusz Pracy	0,00	1 800,00	1 800,00
	4210	Zakup materiałów i wyposażenia	500,00	6 200,00	6 700,00
	4260	Zakup energii	0,00	1 300,00	1 300,00
	4270	Zakup usług remontowych	4 000,00	1 600,00	5 600,00
	4280	Zakup usług zdrowotnych	0,00	100,00	100,00
	4300	Zakup usług pozostałych	563 000,00	14 700,00	577 700,00
	4360	Opłaty z tytułu zakupu usług telekomunikacyjnych	0,00	2 000,00	2 000,00
	4410	Podróże służbowe krajowe	0,00	1 200,00	1 200,00
	4430	Różne opłaty i składki	0,00	500,00	500,00
	4440	Odpisy na zakładowy fundusz świadczeń socjalnych	0,00	1 384,00	1 384,00
	4520	Opłaty na rzecz budżetów jednostek samorządu terytorialnego	0,00	200,00	200,00
	4610	Koszty postępowania sądowego i prokuratorskiego	0,00	600,00	600,00

	4700	Szkolenia pracowników niebędących członkami korpusu służby cywilnej	0,00	1 416,00	1 416,00
	90004	Utrzymanie zieleni w miastach i gminach	12 100,00	- 700,00	11 400,00
	4210	Zakup materiałów i wyposażenia	7 100,00	- 700,00	6 400,00
	90005	Ochrona powietrza atmosferycznego i klimatu	1 100,00	35 000,00	36 100,00
	4300	Zakup usług pozostałych	0,00	35 000,00	35 000,00
	90095	Pozostała działalność	144 984,89	- 2 700,00	142 284,89
	4210	Zakup materiałów i wyposażenia	40 584,89	- 2 700,00	37 884,89
921		Kultura i ochrona dziedzictwa narodowego	1 039 711,70	9 478,00	1 049 189,70
	92109	Domy i ośrodki kultury, świetlice i kluby	854 711,70	9 478,00	864 189,70
	2480	Dotacja podmiotowa z budżetu dla samorządowej instytucji kultury	556 500,00	30 000,00	586 500,00
	4260	Zakup energii	34 000,00	- 23 522,00	10 478,00
	6050	Wydatki inwestycyjne jednostek budżetowych	127 492,44	3 000,00	130 492,44
926		Kultura fizyczna	193 157,65	12 700,00	205 857,65
	92605	Zadania w zakresie kultury fizycznej	147 903,65	12 700,00	160 603,65
	4210	Zakup materiałów i wyposażenia	15 400,00	3 000,00	18 400,00
	4300	Zakup usług pozostałych	0,00	7 000,00	7 000,00
	6050	Wydatki inwestycyjne jednostek budżetowych	26 303,65	2 700,00	29 003,65
Razem:			13 559 781,00	58 128,00	13 617 909,00

	Razem:	1 477 038,00	0,00	1 477 038,00
--	--------	--------------	------	--------------

PRZEWODNICZĄCY
RADY GMINY W KONDRATOWICACH
Tadeusz Moszczałka

Załącznik Nr 3 do uchwały
 Rady Gminy w Kondratowicach
 Nr VI/28/2015 z dnia 31.03.2015 r.

WYKAZ ZADAŃ MAJĄTKOWYCH PLANOWANYCH DO REALIZACJI W 2015 r.

Lp	Wyszczególnienie	Dz.	Rozdz.	§	Planowany koszt inwestycji	Rok budżetowy 2015	Planowane wydatki		
							Źródła finansowania		pozostałe
							Środki wymienione w art. 5 ust. 1 pkt 2 i 3 u.o.f.p		
1	2	3	4	5	6	7	8	9	
1	Wykonanie dokumentacji projektowej i kosztorysowej dróg	600	60016	6050	5 000,00	5 000,00	-	5 000,00	
2	Budowa podestu przy budynku OSP	754	75412	6050	3 140,00	3 140,00	-	3 140,00	
3	Termomodernizacja Sali Gimnastycznej w Prusach -opłata	801	80101	6050	50,00	50,00		50,00	
4	Wykonanie dokumentacji projektowej budowy Przedszkola w Kondratowicach	801	80104	6050	30 000,00	30 000,00	-	30 000,00	

5	Budowa systemu gospodarki ściekowej w Gminie Kondratowice (dokumentacja projektowej II etap)	900	90001	6050	86 000,00	86 000,00	-	86 000,00
6	Budowa systemu gospodarki ściekowej w Gminie Kondratowice – rozruch technologiczny na Oczyszczalni (dopłata do budowy oczyszczalni)	900	90001	6050	20 484 146,06	7 380,00	-	7 380,00
7	Budowa przyłączy do sieci kanalizacji sanitarnej w miejscowościach: Białobrzezie, Karczyn, Księginice Wielkie, Rakowice, Prusy, Górka Sobocka oraz Golostowice	900	90001	6050	1 670 000,00	1 670 000,00	-	1 670 000,00
8	Budowa przyłączy do sieci kanalizacji sanitarnej w m. Kondratowice	900	90001	6050	100 000,00	100 000,00	-	100 000,00
9	rozruch technologiczny naciekach (wykonanie badań, przeszkolenie personelu, przywóz osadu do rozruchu i inne niezbędne wydatki)	900	90001	6050	40 000,00	40 000,00	-	40 000,00
10	Wykonanie przyłącza wody w m.	900	90001	6050	18 000,00	18 000,00	-	18 000,00

	Grzegorzów								
11	Zamontowanie dwóch lamp oświetleniowych przy chodniku do nowego Ośrodka Zdrowia i boiska wielofunkcyjnego w m. Prusy	900	90015	6050	3 600,00	3 600,00	-	3 600,00	
12	Zakup i montaż lamp oświetleniowych przy dwóch posesjach w m. Karczyn	900	90015	6050	3 000,00	3 000,00	-	3 000,00	
13	Założenie lampy na słupie stojącym przy nowej posesji w m. Grzegorzów (w kierunku m. Podgaj)	900	90015	6050	2 000,00	2 000,00	-	2 000,00	
14	Budowa placu zabaw w m. Edwardów	921	92109	6050	5 000,00	5 000,00	-	5 000,00	
15	Modernizacja świetlicy w Gostowicach- kosztorys i przedmiar robót	921	92109	6050	3 000,00	3 000,00	-	3 000,00	
16	Rozbudowa świetlicy w m. Janowiczki	921	92109	6050	7 750,00	7 750,00	-	7 750,00	
17	Opracowanie projektu zagospodarowanie przestrzeni publicznej- plac im. Św. Jana Pawła II	921	92109	6050	7 000,00	7 000,00	-	7 000,00	
18	Rozbudowa świetlicy-kontenera budowa toalety w świetlicy w m. Komorowice-przebudowa kontenera, doprowadzenie wody, szambo	921	92109	6050	12 042,44	12 042,44	-	12 042,44	
19	Budowa świetlicy wiejskiej w m. Księginice Wielkie-dokumentacja	921	92109	6050	25 000,00	25 000,00	-	25 000,00	
20	Ogrodzenie placu zabaw (od strony rzeki) w m. Wójcin	921	92109	6050	2 000,00	2 000,00	-	2 000,00	

21	Dokończenie rozbudowy placu zabaw w m. Zarzyca	921	92109	6050	1 500,00	1 500,00	-	1 500,00
22	Rozbudowa świetlicy (sanitariaty, przyłącze wodno-kan.) w m. Małaszów	921	92109	6050	11 700,00	11 700,00	-	11 700,00
23	Wykonanie dokumentacji projektowej dla budynku świetlicy w Zarzycy	921	92109	6050	20 000,00	20 000,00	-	20 000,00
24	Zagospodarowanie przestrzeni przed Gminnym Ośrodkiem Kultury w Kondratowicach- dokumentacja	921	92109	6050	20 000,00	20 000,00	-	20 000,00
25	Ułożenie puzli przed świetlicą w m. Sadowice	921	92109	6050	2 000,00	2 000,00	-	2 000,00
26	Rozbudowa placu zabaw (budowa boiska do koszykówki) w m. Czerwieńec	921	92109	6050	6 300,00	6 300,00	-	6 300,00
27	Wykonanie zadaszzenia przed świetlicą w m. Prusy	921	92109	6050	2 500,00	2 500,00	-	2 500,00
28	Montaż instalacji systemu alarmowego na świetlicy w m. Karczyn	921	92109	6050	800,00	800,00	-	800,00
29	Doposażenie Gminnego Ośrodka	921	92109	6060	3 600,00	3 600,00	-	3 600,00

	kultury-zakup projektora i ekranu								
30	Budowa świetlicy w Stachowie-sprawdzenie zgodności	921	92109	6050	300,00	300,00			300,00
31	Wykonania projektu zagospodarowania boiska w m. Karczyn	926	92605	6050	5 000,00	5 000,00			5 000,00
32	Ogrodzenie boiska i placu zabaw w m. Rakowice	926	92605	6050	14 100,00	14 100,00			14 100,00
33	Zagospodarowanie terenu boiska oraz placu zabaw w m. Strachów	926	92605	6050	7 203,65	7 203,65			7203,65
34	Budowa wiaty na boisku w Karczynie	926	92605	6050	2 700,00	2 700,00			2 700,00
	Ogółem				22 604 432,15	2 127 666,09			2 127 666,09

PRZEWODNICZĄCY
RADY GMINY W KONDRATOWICACH

Tadeusz Woszczak

Załącznik Nr 4 do uchwały
 Rady Gminy w Kondratowicach
 Nr VI/28/2015 z dnia 31.03.2015 r.

**Dotacje udzielane w 2015 roku z budżetu podmiotom należącym i nienależącym
 do sektora finansów publicznych**

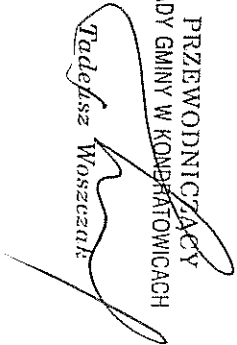
Dział	Rozdział	Paragraf	Treść	Wyszczególnienie	Kwota dotacji	
					/w zł/ podmiotowej	celowej
1	2	3	4	5	6	7
Jednostki sektora finansów publicznych						
400	40002	2650	Zakład Usług Komunalnych w Kondratowicach	Dopłaty do cen wody		35 000,00
750	75075	2320	Starostwo Powiatowe w Strzelinie	Jarmark Produktu Lokalnego		3 000,00
851	85121	2560	Samodzielny Publiczny Zakład Opieki Zdrowotnej w Prusach	Szczepienia przeciwko wirusowi HPV w grupie dziewczynek dwunastoletnich, badania spirometrii		
921	92109	2480	Gminny Ośrodek Kultury w Kondratowicach	Działalność GOK	586 500,00	
921	92116	2480	Gmina Biblioteka Publiczna w Prusach	Działalność bibliotek	150 000,00	

Podmioty nienależące do sektora finansów publicznych		Nazwa jednostki			
010	01008	2830	Spółki Wodne	Renowacja i konserwacja rowów	
754	75412	2820	Ochotnicze Straże Pożarne	Zakup wyposażenia	6 500,00
801	80101	2540	Stowarzyszenie „Przyjazna Szkoła w Żelowicach”	Realizacja zadań z zakresu oświaty i wychowania	272 826,00
801	80103	2540	Stowarzyszenie „Przyjazna Szkoła w Żelowicach”	Realizacja zadań z zakresu oświaty i wychowania	44 939,00
801	80106	2540	Stowarzyszenie „Przyjazna Szkoła w Żelowicach- Niepubliczny Punkt Przedszkolny „Wesołe Przedszkolaki”	Realizacja zadań z zakresu oświaty i wychowania	78 000,00
801	80149	2540	Stowarzyszenie „Przyjazna Szkoła w Żelowicach”	Realizacja zadań z zakresu oświaty i wychowania	23 061,00
801	80150	2540	Stowarzyszenie „Przyjazna Szkoła w Żelowicach”	Realizacja zadań z zakresu oświaty i wychowania	30 174,00
921	92120	2720	Duszpasterstwa Rzymsko-Katolickie	Konserwacja zabytkowych obiektów sakralnych	30 000,00
921	92195	2820	Stowarzyszenia	Działalność kulturalno-oświatowa	5 000,00
926	92605	2820	Stowarzyszenia	Realizacja zadań w zakresie	100 000,00

			kultury fizycznej i sportu		
Razem dotacje bieżące				1 185 500,00	1 79 500,00
Ogółem				1 365 000,00	

PRZEWODNICZĄCY
RADY GMINY W KONDRAŃTOWICACH

Tadeusz Waszczał



Uzasadnienie: dokonano zmian w budżecie polegających na zmniejszeniu dochodów o kwotę 725 249,00 zł, zwiększeniu dochodów o kwotę 783 377,00 zł, zmniejszeniu wydatków o kwotę 194 157,00 zł, zwiększeniu wydatków o kwotę 252 285,00 zł

Dochody:

1) Zmiany w dziale 600-Transport i Łączność polegają na zwiększeniu dochodów o kwotę 21 857,00 zł z tytułu refundacji środków za zadanie przebudowa chodników w Górze Sobockiej I etap)

2) Zmiany w dziale 630-Turystyka polegają na zwiększeniu dochodów o kwotę 42 500,00 zł o planowaną refundację środków za zadanie Naturowe trasy pieszo-rowerowe-Natura łączą samorządy

3) Zmiany w dziale 700-Gospodarka Mieszkańcowa polegają na zwiększeniu dochodów o kwotę 5 270,00 zł z tytułu przepadu wpłaconego wadium na rzecz gminy (nabywca zrezygnował z zawarcia umowy notarialnej)

4) Zmiany w dziale 756-Dochody od osób prawnych, od osób fizycznych i od innych jednostek nieposiadających osobowości prawnej oraz wydatki związane z ich poborem polegają na zmniejszeniu dochodów o kwotę 684 000,00 zł z tytułu opłaty za gospodarowanie odpadami komunalnymi (dostosowanie do zmienionego rozporządzenia Ministra Finansów w sprawie klasyfikacji budżetowej)

5) Zmiany w dziale 758-Różne Rozliczenia polegają na zmniejszeniu dochodów o kwotę 14 049,00 zł z tytułu zmniejszenia części oświatowej subwencji ogólnej

6) Zmiany w dziale 900-Gospodarka Komunalna i Ochrona Środowiska polegają na zwiększeniu dochodów o kwotę 713 750,00 zł z tytułu z tytułu opłaty za gospodarowanie odpadami komunalnymi 684 000,00 zł (dostosowanie do zmienionego rozporządzenia Ministra Finansów w sprawie klasyfikacji budżetowej) oraz z tytułu dotacji na realizację projektu opracowanie Planu

7) Zmiany w dziale 921-Kultura i Ochrona Dziedzictwa Narodowego polegają na zmniejszeniu dochodów o kwotę 27 200,00 zł z tytułu dotacji za malowanie pomieszczeń Gminnego Ośrodka Kultury (środki w wysokości 16 783,00 zł wpłynęły w 2014 r.)

Wydatki:

1) Zmiany w dziale 600-Transport i Łączność polegają na zmniejszeniu wydatków o kwotę 2 000,00 zł z zakupu kamienia do budowy Funduszu Sołeckiego Karzyn

2) Zmiany w dziale 750-Administracja Publiczna polegają na zmniejszeniu wydatków o kwotę 112 000,00 zł z wynagrodzeń i pochodnych wynagrodzeń oraz wydatków rzeczowych dotyczących kosztów wdrożenia i realizacji ustawy o odpadach

3) Zmiany w dziale 801-Oświata i Wychowanie polegają na zmniejszeniu i zwiększeniu wydatków o kwotę 53 235,00 zł zmiany dotyczą udzielenie dotacji dla niepublicznej jednostki oświaty-"Stowarzyszenia Przyjazna Szkoła w Żelowicach" w związku ze zmianą rozporządzenia Ministra Finansów w sprawie klasyfikacji budżetowej i koniecznością utworzenia nowych rozdziałów 80149 i 80150 związanych z realizacją zadań wymagających stosowania specjalnej organizacji nauki i metod pracy dla dzieci i młodzieży, zwiększeniu wydatków o kwotę 50,00 zł na opłatę związaną z zadaniem Termomodernizacja Sali Gimnastycznej w Prusach, zwiększeniu wydatków o kwotę 1 800,00 zł na opłatę za zajęcie taneczne w ramach projektu Dolnośląskie Stokrotki

4) Zmiany w dziale 900-Gospodarka Komunalna i Ochrona Środowiska polegają na zwiększeniu wydatków w kwocie 151 500,00 zł, z przeznaczeniem w kwocie 116 500,00 zł na wymagrodzenia i pochodne wynagrodzeń oraz wydatki rzeczowe dotyczące kosztów wdrożenia i realizacji ustawy o odpadach (w tym likwidacja nielegalnych wysypisk 4 500,00 zł), realizację projektu opracowanie Planu Gospodarki Niskoemisyjnej 35 000,00 zł, zmniejszenia w kwotach 700,00 zł z zadania zakup sadzonek krzewów, drzew na boisko dotyczy Funduszu Sołeckiego Karzyn, 2 700,00 zł z zadań zakup kosy spalinowej 2 300,00 zł i zakup paliwa do kosiarzki i akcesoriów 400,00 zł dotyczy Funduszu Sołeckiego Maleszów

5) Zmiany w dziale 921-Kultura i Ochrona Dziedzictwa Narodowego polegają na zwiększeniu wydatków w kwocie 30 000,00 zł z przeznaczeniem na udzielenie dotacji dla Gminnego Ośrodka Kultury na opłaty za energię elektryczną świetlic, zwiększeniu wydatków w kwocie 2 700,00 zł na zadanie dostawienie segmentu do świetlicy (kontener) sanitariatu, zapleczka kuchennego (socjalnego) w ramach zadania rozbudowa świetlicy (sanitariaty, przyłącze wod-kan.) dotyczy Funduszu Sołectkiego Maleszów, zwiększeniu wydatków w kwocie 300,00 zł na sprawdzenie zgodności realizacji obiektu budowlanego z projektem budowlanym dotyczy zadania Budowa świetlicy w Stachowie, zmniejszeniu wydatków w kwocie 23 522,00 z zakupu energii na oświetlenie świetlic

6) Zmiany w dziale 926-Kultura Fizyczna polegają na zwiększeniu wydatków w kwocie 12 700,00 zł z przeznaczeniem na budowę wiaty na boisku w Karczynie 2 700,00 zł dotyczy Funduszu Sołectkiego Karczyn, organizację i przeprowadzenie Ogólnopolskiej imprezy sportowej 10 000,00 zł

PRZEWOJNICZĄCY
RADY GMINY W KONDRAŃCOWICACH
Tadeusz Woszczyk

**UCHWAŁA NR VI/27/2015
RADY GMINY KONDRATOWICE
Z DNIA 31 MARCA 2015 ROKU**

w sprawie uchwalenia miejscowego planu zagospodarowania przestrzennego dla miejscowości Gostowice

Na podstawie art. 18 ust. 2 pkt. 5 ustawy z dnia 8 marca 1990 r. o samorządzie gminnym (tekst jednolity Dz. U. z 2013 r. poz. 594, z późniejszymi zmianami), art. 3 i 20 ustawy z dnia 27 marca 2003 r. o planowaniu i zagospodarowaniu przestrzennym (tekst jednolity Dz. U. z 2012 r., poz. 647, z późniejszymi zmianami), w związku z art. 4 ust. 2 ustawy z dnia 25 czerwca 2010 r. o zmianie ustawy o planowaniu i zagospodarowaniu przestrzennym, ustawy o Państwowej Inspekcji Sanitarnej oraz ustawy o ochronieabytków i opiece nadabytkami (Dz. U. Nr 130, poz. 871) oraz w związku z uchwałą Rady Gminy Kondratowice nr XLIV/281/2010 z dnia 29 marca 2010 r. w sprawie przystąpienia do miejscowego planu zagospodarowania przestrzennego dla miejscowości Gostowice oraz po stwierdzeniu zgodności ze studium uwarunkowań i kierunków zagospodarowania przestrzennego gminy Kondratowice, przyjętym uchwałą Rady Gminy Kondratowice nr X/47/2011 z dnia 8 czerwca 2011 r., Rada Gminy Kondratowice uchwała, co następuje:

Rozdział I

§ 1.

1. Uchwala się miejscowy plan zagospodarowania przestrzennego dla miejscowości Gostowice, zwany dalej planem.
2. Integralną częścią planu jest rysunek planu w skali 1:5000 i 1:2000 stanowiący załączniki nr 1a i 1b do uchwały.
3. Załącznikami do niniejszej uchwały są ponadto:
 - 1) rozstrzygnięcie o sposobie realizacji zapisanych w planie inwestycji z zakresu infrastruktury technicznej, które należą do zadań własnych gminy oraz o zasadach ich finansowania zgodnie z przepisami o finansach publicznych - załącznik nr 2;
 - 2) rozstrzygnięcie o sposobie rozpatrzenia uwag wniesionych do projektu miejscowego planu zagospodarowania przestrzennego - załącznik nr 3.

§ 2.

1. Plan obejmuje obszar położony w obrębie geodezyjnym wsi Gostowice.
2. Granicę obszaru objętego planem określono na rysunku planu w skali 1:5 000, stanowiącym załącznik nr 1a do niniejszej uchwały.

§ 3.

W planie nie określono się:

- 1) sposobów i terminów tymczasowego zagospodarowania, urządzania i użytkowania terenów terenów - ze względu na brak potrzeb;
- 2) granic obszarów wymagających przeprowadzenia scalenia i podziałów nieruchomości - ze względu na brak takich obszarów;
- 3) granic obszarów rehabilitacji istniejącej zabudowy i infrastruktury technicznej - ze względu na brak takich obszarów;
- 4) granic obszarów wymagających przekształceń lub rekultywacji - ze względu na brak takich obszarów;

- 5) granic terenów przeznaczonych pod budowę obiektów handlowych, o których mowa w art. 10 ust. 2 pkt 8 ustawy z dnia 23 marca 2003 r. o planowaniu i zagospodarowaniu przestrzennym - ze względu na brak takich terenów;
- 6) granic terenów rekreacyjno-wypoczynkowych oraz terenów służących organizacji imprez masowych - ze względu na brak takich terenów;
- 7) granic pomników zagłady oraz ich stref ochronnych, określonych na podstawie ustawy z dnia 7 maja 1999 r. o ochronie terenów byłych hitlerowskich obozów zagłady - ze względu na brak takich terenów.

§ 4.

Ustalenia i oznaczenia planu

1. Obowiązującymi ustaleniami planu są następujące oznaczenia graficzne rysunku planu:

- 1) granica obszaru objętego planem;
 - 2) linie rozgraniczające tereny o różnym przeznaczeniu lub różnych zasadach zagospodarowania, wraz z oznaczeniami określającymi przeznaczenie terenów;
 - 3) nieprzekraczalne linie zabudowy;
 - 4) granica strefy ochrony konserwatorskiej zabudowy układowo-ruralistycznego;
 - 5) granica terenu górniczego „Górka F”.
2. Pozostałe oznaczenia graficzne rysunku planu mają znaczenie informacyjne i nie stanowią obowiązków ustalonych w planie.
3. Zmiana nazw własnych oznaczonych w niniejszej uchwale kursywą nie powoduje deaktualizacji ustaleń planu.

§ 5.

Ilkroć w niniejszej uchwale jest mowa o:

- 1) terenie - należy przez to rozumieć obszar wyznaczony na rysunku planu liniami rozgraniczającymi, oznaczony numerem porządkowym oraz symbolem określającym przeznaczenie podstawowe;
- 2) przepisach odrębnych - należy przez to rozumieć przepisy ustaw wraz z aktami wykonawczymi;
- 3) przeznaczeniu podstawowym lub funkcji podstawowej - należy przez to rozumieć takie przeznaczenie lub funkcję, która przeważa na danym terenie wydzielenym liniami rozgraniczającymi tzn. zajmuje więcej niż 50 % powierzchni terenu;
- 4) przeznaczeniu uzupełniającym lub funkcji uzupełniającej - należy przez to rozumieć rodzaje przeznaczenia lub funkcję inną niż podstawowa, która stanowi uzupełnienie lub wzbogacenie funkcji podstawowej, jednocześnie nie kolidując z nią lub nie wykluczając możliwości zagospodarowania terenu w sposób określony przeznaczeniem podstawowym;
- 5) liniach rozgraniczających - należy przez to rozumieć linie rozdzielające tereny o różnym przeznaczeniu (funkcji) lub różnych zasadach zagospodarowania o ściśle określonych granicach;
- 6) nieprzekraczalnych liniach zabudowy - należy przez to rozumieć linie wyznaczające dopuszczalne zbliżenie ściany frontowej budynku do wskazanej linii rozgraniczającej danego terenu, regulacji tej nie podlegają wykusze, zadasszenia wejściowe, rampy i podesty, tarasy bez podpiwniczenia, schody i okapy; nieprzekraczalna linia zabudowy dotyczy realizacji nowych budynków oraz rozbudowy budynków istniejących;
- 7) zabudowie zagrodowej - należy przez to rozumieć budynki i urządzenia wchodzące w skład gospodarstw rolnych, w tym w szczególności: budynki mieszkalne oraz inne budynki i urządzenia służące wyłącznie produkcji rolniczej lub produkcji rolniczej uznanej za dział specjalny, stosownie do przepisów o podatku dochodowym od osób fizycznych i podatku dochodowym od osób prawnych oraz przetwórstwu rolno-spożywczemu.

- 8) zabudowie historycznej - należy przez to rozumieć zabudowę zrealizowaną przed 1945 r.;
- 9) infrastruktury technicznej – należy przez to rozumieć ogół podziemnych i nadziemnych urządzeń liniowych i kubaturowych służących zaopatrzeniu w wodę, odprowadzeniu ścieków i wód opadowych, zaopatrzeniu w energię elektryczną, gaz i ciepło oraz łączności i telekomunikacji;
- 10) obiektach i urządzeniach towarzyszących - należy przez to rozumieć obiekty technicznego wyposażenia, dojazdy i dojścia, parkingi i garaże, budynki gospodarcze, wiaty i zadaszenia, małą architekturę oraz inne urządzenia pełniące służebną rolę wobec funkcji określonych w przeznaczeniu podstawowym lub dopuszczalnym, z zastrzeżeniem ograniczeń lokalizacji wyznaczających z ustalen planu i przepisów odrębnych.

Rozdział II

Ustalenia ogólne.

§ 6.

Ustala się następujące kategorie przeznaczenia terenów:

- 1) zabudowa zagrodowa – oznaczona symbolem RM;
- 2) zabudowa wiejska – oznaczona symbolem M;
- 3) zabudowa mieszkaniowa jednorodzinna – oznaczona symbolem MN;
- 4) usługi publiczne – oznaczona symbolem UP;
- 5) usługi – oznaczona symbolem U;
- 6) obsługa rolnictwa lub usługi – oznaczona symbolem RU/U;
- 7) usługi sportu i rekreacji – oznaczona symbolem US;
- 8) obsługa rolnictwa – oznaczony symbolem RU;
- 9) zaopatrzenie w wodę – oznaczona symbolem W;
- 10) elektroenergetyka – oznaczona symbolem E;
- 11) sady i ogrody – oznaczona symbolem RO;
- 12) tereny rolne – oznaczona symbolem R;
- 13) wody powierzchniowe – oznaczona symbolem WS;
- 14) lasy i zadrzewienia – oznaczona symbolem ZL;
- 15) droga zbiorcza – oznaczona symbolem KDZ;
- 16) drogi lokalne – oznaczona symbolem KDL;
- 17) drogi dojazdowe – oznaczona symbolem KDD;
- 18) ciągi pieszo-jezdne – oznaczona symbolem KDX;
- 19) drogi gospodarcze transportu rolnego – oznaczona symbolem KDg;
- 20) komunikacja kolejowa – oznaczona symbolem KK.

§ 7.

Zasady ochrony dziedzictwa kulturowego i zabytków oraz dóbr kultury współczesnej

1. W granicach obszaru objętego planem nie występują dobra kultury współczesnej.
2. Ustala się strefę ochrony konserwatorskiej zabytkowego obszaru ruralistycznego, w której obowiązuja następujące wymogi konserwatorskie:
 - 1) należy zachować i wyeksponować elementy historycznego układu przestrzennego, tj. rozplanowanie dróg, ulic i placów, linie zabudowy, kompozycję wnętrza urbanistycznych oraz kompozycję zieleni, zachować istniejące historyczne nawierzchnie kamiennie;
 - 2) obiekty o wartościach zabytkowych należy poddać restauracji i modernizacji technicznej z dostosowaniem obecnej lub projektowanej funkcji do wartości obiektu;
 - 3) przy rozbudowach, przebudowach, dobudowach i remontach obiektów położonych w strefie ochrony konserwatorskiej zabytkowego obszaru ruralistycznego wymagane jest

- dostosowanie do walorów architektonicznych otoczenia i walorów krajobrazowych wsi, należy zachować starodrzew i dążyć do uzupełnienia alei drzew wzdłuż dróg;
- 4) nowa zabudowa winna być dostosowana do historycznej kompozycji przestrzennej w zakresie lokalizacji, rozplanowania, skali, ukształtowania bryły w tym geometrii i wysokości dachu, poziomu posadawienia parteru, formy architektonicznej, podziałów i usytuowania otworów okiennych i drzwiowych, zastosowanych materiałów, przy założeniu harmonijnego współistnienia elementów kompozycji historycznej i współczesnej oraz nawiązywać formami współczesnymi do lokalnej tradycji architektonicznej, nie może ona dominować nad zabudową historyczną;
- 5) w nowej zabudowie należy stosować dachy strome, symetryczne o kątach nachylenia połaci dachowych w zakresie od 38° do 45°, pokrycie dachów dachówka ceramiczną lub cementową w kolorze ceglastym, matowym;
- 6) ustala się zakaz stosowania okładzin elewacyjnych z tworzyw sztucznych (np. typu *sidding*) oraz pokryć dachowych z blachy trapezowej i falistej;
- 7) dopuszcza się lokalizację silosów lub innych zbiorników na materiały masowe na zapleczu działek, w miejscach osłoniętych inną zabudową i nieeksploatowanych, wysokość silosów nie może przekraczać wysokości zabudowy historycznej;
- 8) umieszczanie reklam lub innych tablic, niezwiązanych bezpośrednio z danym obiektem, stanowiących na obiekcie lub obszarze element obcy, jest bezwzględnie zabronione; dopuszczalne jest umieszczanie tablic informacyjnych instytucji lub sztyków w miejscach na to wyznaczonych, we właściwej, nie agresywnej formie;
- 9) ustala się zakaz prowadzenia nowych napowietrznych linii elektroenergetycznych i teletechnicznych; w przypadkach przebudowy istniejących linii należy realizować je jako kablowe.
3. Obiekty ujęte w ewidencji zabrytek
- 1) w granicach obszaru objętego planem znajdują się następujące obiekty ujęte w ewidencji zabrytek:
- a) zespół mieszkalno-gospodarczy - *Golostowice 3*;
 - budynek mieszkalny - *Golostowice 3*,
 - budynek gospodarczy (stajnia) - *Golostowice 3*,
 - budynek gospodarczy (obora) - *Golostowice 3*,
 b) budynek mieszkalny - *Golostowice 18*,
 c) budynek mieszkalny - *Golostowice 19*,
 d) budynek mieszkalno-gospodarczy - *Golostowice 20*,
 e) budynek mieszkalny - *Golostowice 31*,
 f) budynek mieszkalny - *Golostowice 32*,
 g) budynek mieszkalny - *Golostowice 33*;
- 2) dla obiektów ujętych w ewidencji zabrytek ustala się następujące wymogi konserwatorskie:
- a) należy zachować lub odtworzyć historyczną bryłę; kształt i geometrię dachu oraz zastosowane tradycyjne materiały budowlane,
 b) należy stosować pokrycia dachów dachówką ceramiczną lub cementową w kolorze ceglastym, matowym,
 c) należy utrzymać, a w zniszczonych fragmentach odtworzyć historyczny detal architektoniczny,
 d) należy zachować kształt, rozmiar i rozmieszczenie otworów zgodne z historycznym wizerunkiem budynku; należy utrzymać lub odtworzyć oryginalną stolarkę okien i drzwi,

- e) w przypadku dopuszczalności przebiecia nowych otworów należy je zharmonizować z zabrytkową elewacją budynku,
- f) wymagane jest stosowanie kolorystyki, nawiązującej do tradycyjnych lokalnych rozwiązań; ustala się zakaz stosowania w elewacjach okładzin ściennych z tworzyw sztucznych z PCV typu „sidding”,
- g) należy zachować lub odtworzyć oryginalne elewacje z ich wystrojem architektonicznym, w przypadku budynków wtórnie otynkowanych („baranki”) zaleca się usunięcie współczesnych tynków z zachowaniem detali architektonicznych (łizny, gzymsy, kaptiele, głowice, pilastry itp.),
- h) na wyeksponowanych elewacjach frontowych ustala się zakaz lokalizacji elementów technicznego wyposażenia budynków (np. klimatyzatory, anteny satelitarne, windy, przewody dymowych i wentylacyjnych,
- i) wpisanie do ewidencji zabrytek nowych obiektów lub wykreślenie obiektów z ewidencji; zabrytek powoduje odpowiednio zastosowanie lub odstąpienie od spełnienia wymogów określonych w ust. 3.
4. Stanowiska archeologiczne:
- l) w granicach obszaru objętego planem znajdują się następujące zlokalizowane stanowiska archeologiczne:

- a) 1/19/87-28 AZP: ślad osadnictwa (neolit),
- b) 2/20/87-28 AZP: funkcja nieokreślona (pradzieje); punkt osadniczy (wczesne średniowiecze); osada kultury przeworska (laten faza A); osada kultury łżycka (halsztat?); punkt osadniczy (neolit),
- c) 4/22/87-28 AZP: funkcja nieokreślona (pradzieje); punkt osadniczy (późne średniowiecze ON); osada kultury przeworska (laten faza A); osada kultury łżycka (chronologia nieokreślona); punkt osadniczy (pradzieje); punkt osadniczy (wczesne średniowiecze); osada kultury przeworska (OWR późny); osada kultury łżycka (chronologia nieokreślona); punkt osadniczy KPL (neolit),
- e) 6/30/88-28 AZP: ślad osadnictwa (neolit); punkt osadniczy (wczesne średniowiecze faza młodszego),
- f) 7/24/87-28 AZP: osada kultury łżycka (chronologia nieokreślona); osada kultury przeworska (OWL faza D); osada (wczesne średniowiecze fazy młodszego); osada (średniowiecze-ON); funkcja nieokreślona (pradzieje),
- g) 8.1/4/31/88-28 AZP: osada kultury łżycka (HD – okres lateński); osada kultury przeworska (O.F. okres lateński faza B/C); osada kultury przeworska (faza D); ślad osadnictwa (średniowiecze XIX-XV),
- h) 9/25/87-28 AZP: ślad osadnictwa KCSZ (neolit schyłkowy),
- i) 10/26/87-28 AZP: ślad osadnictwa (neolit? – epoka brązu I),
- j) 11/27/87-28 AZP: ślad osadnictwa (neolit),
- k) 11/67/88-28 AZP: funkcja nieokreślona (pradzieje); osada (wczesne średniowiecze fazy młodszego); punkt osadniczy kultury przeworska (OWR późny); punkt osadniczy KPL (neolit); osada KCWR (neolit),
- l) 12/28/87-28 AZP: ślad osadnictwa KAK? (neolit),
- m) 12/68/88-28 AZP: osada kultury łżycka (chronologia nieokreślona); osada KPL (neolit),
- n) 13/69/88-28 AZP: osada kultury przeworska (OWR faza B2-C1),
- o) 14/29/87-28 AZP: ślad osadnictwa (neolit),
- p) 15/70/88-28 AZP: osada (pradzieje); osada (wczesne średniowiecze X-XI),
- q) 16/30/87-28 AZP: ślad osadnictwa (neolit); funkcja nieokreślona (pradzieje); punkt osadniczy (wczesne średniowiecze); ślad osadnictwa (neolit),

- r) 20/33/87-28 AZP: punkt osadniczy (późne średniowiecze); ślad osadnictwa (wczesne średniowiecze); osada kultury przeworska (laten faza A); punkt osadniczy kultury (epoka brązu);
 s) 22/35/87-28 AZP: funkcja nieokreślona (pradzieje); punkt osadniczy (późne średniowiecze); osada? kultury przeworska (OWR późny); osada kultury (epoka brązu);
 t) 23/36/87-28 AZP: osada kultury (chronologia nieokreślona);
 u) 24/37/87-28 AZP: funkcja nieokreślona (pradzieje); osada kultury przeworska (OWR-OWL faza C-D); osada kultury (chronologia nieokreślona); osada KPL (neolit);
 v) 25/38/87-28 AZP: funkcja nieokreślona (pradzieje); punkt osadniczy (późne średniowiecze ON); punkt osadniczy (wczesne średniowiecze); osada kultury przeworska (laten faza A); osada kultury (epoka brązu);
 w) 26/39/87-28 AZP: funkcja nieokreślona (pradzieje); punkt osadniczy (późne średniowiecze); punkt osadniczy kultury (chronologia nieokreślona); ślad osadnictwa (epoka brązu);
 x) 27/92/88-28 AZP: osada? (późne średniowiecze); punkt osadniczy kultury przeworska (OWR);
 y) 28/93/88-28 AZP: osada (ON XVI-XVII); osada (wczesne średniowiecze XII-XIII);
 z) 29/40/87-28 AZP: osada kultury (chronologia nieokreślona);
 aa) 30/41/87-28 AZP: funkcja nieokreślona (pradzieje); punkt osadniczy (wczesne średniowiecze); osada kultury przeworska (laten późny); osada? kultury (epoka brązu);
 bb) 32/73/87-28 AZP: punkt osadniczy (późne średniowiecze); osada kultury przeworska (laten); ślad osadnictwa (neolit);
 cc) 33/74/87-28 AZP: funkcja nieokreślona (pradzieje); osada (późne średniowiecze XIII-XIV); ślad osadnictwa (wczesne średniowiecze); punkt osadniczy kultury przeworska (OWL faza D); osada? KPL (neolit);
 2) w obrębie stanowisk archeologicznych znajdujących się w granicach obszaru objętego planem oraz w ich bezpośrednim sąsiedztwie zamierzenia inwestycyjne związane z pracami ziemnymi wymagają przeprowadzenia badań archeologicznych zgodnie z przepisami odrębnymi;
 3) ustala się zakaz zalesiania stanowisk archeologicznych znajdujących się w obszarze objętym planem (położonych poza terenem ZL).
 5. W granicach obszaru objętego planem ustala się ochronę zabytków archeologicznych (obszar w wykazie zabytków archeologicznych), w której dla inwestycji związanych z pracami ziemnymi wymagane jest przeprowadzenie badań archeologicznych zgodnie z przepisami odrębnymi.
- § 8.
 W zakresie wymagań wynikających z potrzeb kształtowania przestrzeni publicznych, dla terenów drog publicznych wyszczególnionych w § 28, § 29, 30 i § 31 obowiązują następujące ustalenia:
 1) dopuszcza się lokalizację infrastruktury technicznej niezwiązanej z drogą, na warunkach określonych w przepisach odrębnych;
 2) dopuszcza się lokalizację obiektów małej architektury, na warunkach określonych w przepisach odrębnych;
 3) dopuszcza się lokalizację zieleni oraz nośników reklamowych i informacyjnych w formie nie kolidującej z przeznaczaniem na warunkach określonych w przepisach odrębnych;

4) ustala się zakaz lokalizacji tymczasowych obiektów usługowo-handlowych.

§ 9.

W granicach terenu górniczego „Górka F” ustanowionego dla zloza granitu obowiązują następujące warunki:

1) uciążliwości lub szkodliwości dla środowiska wywołane przez obiekty urządzenia produkcyjne i technologiczne zakładu górniczego nie mogą wykraczać poza wyznaczoną granicę terenu górniczego;

2) ustalenia pkt 1 nie dotyczą krótkotrwałych uciążliwości drganiowych i akustycznych wywołanych robotami strzałowymi zakładu górniczego oraz pochodzącymi ze zwiększonego ruchu pojazdów transportowych wzdłuż dróg publicznych.

§ 10.

W zakresie szczegółowych zasad i warunków scalania i podziału nieruchomości ustala się:

- 1) minimalne powierzchnie działek:
 - a) w granicach terenów M i MN:
 - 1000 m² dla działek pod zabudowę mieszkaniową jednorodzinną typu wolnostojącego lub wielorodzinną,
 - 700 m² dla działek pod zabudowę mieszkaniową jednorodzinną typu bliźniaczeo,
 - 100 m² dla działek pod zabudowę usługową.
 - b) w granicach terenów U i UP: 50 m²,
 - c) w granicach terenu US: 500 m²,
 - d) w granicach terenu RU/U: 1500 m²,
 - e) w granicach pozostałych terenów: 4 m²
- 2) minimalne szerokości frontów działek:
 - a) w granicach terenów M i MN:
 - 18 m dla działek pod zabudowę mieszkaniową jednorodzinną typu wolnostojącego lub wielorodzinną,
 - 16 m dla działek pod zabudowę mieszkaniową jednorodzinną typu bliźniaczeo,
 - 10 m dla działki o zabudowie usługowej,
 - b) w granicach terenów RU/U: 10 m,
 - c) w granicach pozostałych terenów: 2 m.
 - 3) Kąt położenia granic działek w stosunku do pasa drogowego powinien zawierać się w przedziale od 60° do 120°.

§ 11.

Szczególne warunki zagospodarowania terenów oraz ograniczenia w ich użytkowaniu.

1. Napowietrzne linie elektroenergetyczne: odległości zabudowy od napowietrznych linii elektroenergetycznych zgodnie z wytycaniami przepisów odrębnych.
2. Gazociąg: odległości zabudowy od osi gazociągu średniego podwyższonego ciśnienia DN 100(PN 1,6MPa) *relacji Niemcza – Strzelin* zgodnie z wytycaniami przepisów odrębnych.
3. W oznaczonej na rysunku planu granicy obszaru zagrożonego niebezpieczeństwem powodzi istnieje możliwość powstania zagrożenia powodziowego.

§ 12.

Zasady ochrony środowiska, przyrody i krajobrazu kulturowego

1. W granicach terenów lasów i zadrzewień, oznaczonych symbolami: 14.1ZL, 14.12ZL, 14.13ZL i 14.16ZL znajdują się cenne siedliska przyrodnicze: łągowe lasy dębowo-wiązowo-jeśionowe, łągi: wierzbowe, topolowe, olszowe i jeśionowe oraz chronione gatunki roślin: kopytnik pospolity, kalina korolowa, kruszyna pospolita, śnieżyczka przebiśnieg, goździk

pyszny, zimowit jesienny, pełnik europejski, listera jajowata i konwalia majowa, podlegające

ochronie zgodnie z wymaganiami przepisów odrębnych.

2. Działalność usługowa lub produkcyjna nie może powodować ponadnormatywnych obciążeń środowiska uciążliwymi w zakresie hałasu, wibracji, emisji zanieczyszczeń pyłowych i gazowych, zanieczyszczenia wód podziemnych i powierzchniowych, promieniowania elektromagnetycznego itp. poza granicami terenu, do którego inwestor posiada tytuł prawny.
3. W granicach terenów M, MN i RO ustala się zakaz lokalizowania obiektów hodowlanych o obsadzie większej niż 40 Dużych Jednostek Przełicznowych (DJP) oraz skladowania na otwartym powietrzu pyłowych lub stwarzających zagrożenie dla wód powierzchniowych i podziemnych odpadów, surowców i materiałów masowych.
4. W granicach terenów MN ustala się zakaz prowadzenia działalności usługowej w zakresie: handlu komisowego pojazdami mechanicznymi, usług naprawczych pojazdów mechanicznych (w tym blacharstwa, lakiernictwa usług wulkanizacyjnych), lokalizowania obiektów i urządzeń związanych ze skladowaniem, gospodarczym wykorzystaniem i utylizacją odpadów i surowców wtórnych oraz usług związanych z przetwarzaniem drewna, kamienia oraz tworzyw sztucznych.
5. Ustala się jako dopuszczalne poziomy hałasu wartości określone w obowiązujących przepisach odrębnych odpowiednio:
 - 1) na terenach zabudowy zagrodowej (RM) – jak dla zabudowy zagrodowej;
 - 2) na terenach zabudowy mieszkaniowej jednorodzinnej (MN) – jak dla zabudowy mieszkaniowej jednorodzinnej;
 - 3) na terenach zabudowy wiejskiej (M) – jak dla zabudowy mieszkaniowo-usługowej.
 - 4) na terenach usług sportu i rekreacji (US) jak dla terenów rekreacyjno-wypoczynkowych.

§ 13.

Zasady modernizacji, rozbudowy i budowy systemów komunikacji i infrastruktury technicznej

1. Komunikacja:

- 1) dopuszcza się etapowanie budowy projektowanych dróg lub rozbudowy dróg istniejących w zakresie realizacji poszczególnych odcinków dróg oraz ich parametrów;
- 2) jeżeli wydzielona działka budowlana graniczy z drogami o różnych klasach funkcjonalnych – wiążenie komunikacyjne zaleca się wykonywać z drogi o niższej klasie funkcjonalnej;
- 3) zagospodarowanie terenów w rejonie skrzyżowań dróg, a w szczególności ogrodenia i nasadzenia zieleni nie mogą powodować ograniczenia widoczności i pogarszać parametrów trójkątów widoczności wyznaczanych zgodnie z obowiązującymi przepisami odrębnymi;
- 4) ustala się obowiązek wyznaczenia miejsc parkingowych przeznaczonych na parkowanie pojazdów zaopatrzonych w kartę parkingową na zasadach określonych w przepisach odrębnych.

2. Infrastruktura techniczna - zasady ogólne:

- 1) dopuszcza się prowadzenie sieci infrastruktury technicznej w liniach rozgraniczających drogi publicznych i wewnętrznym na warunkach określonych w przepisach odrębnych;
- 2) dopuszcza się prowadzenie podziemnej lub napowietrznej infrastruktury technicznej przez tereny o innych funkcjach podstawowych, na warunkach określonych w przepisach odrębnych.

3. Zaopatrzenie w wodę:

- 1) zaopatrzenie w wodę z sieci wodociągowej;
- 2) dopuszcza się indywidualne ujęcia wody dla celów gospodarczych.

4. Kanalizacja sanitarna:

1) odprowadzenie ścieków do systemu kanalizacji sanitarnej, zgodnie z przepisami

odrębnymi;

2) dopuszcza się stosowanie indywidualnych rozwiązań w zakresie oczyszczania ścieków

zgodnie z przepisami odrębnymi.

5. Kanalizacja deszczowa:

1) odprowadzenie wód opadowych i roztopowych z powierzchni i nawierzchni

utwardzonych w granicach poszczególnych działek powierzchniowo, z zastosowaniem

studni chłonnych lub zbiorników retencyjno-odparowujących zlokalizowanych na terenie

własnym inwestora, lub do kanalizacji deszczowej;

2) tereny, na których może dojść do zanieczyszczenia substancjami ropopochodnymi lub

chemicznymi należy utwardzić i skanalizować, zanieczyszczenia winny być

zneutralizowane na terenie inwestora przed ich odprowadzeniem poza granicę terenu.

6. Elektroenergetyka:

1) zasilanie odbiorców z dystrybucyjnej sieci elektroenergetycznej lub ze źródeł

indywidualnych, w tym z odnawialnych źródeł energii o mocy do 100 kW;

2) dopuszcza się w miarę potrzeb lokalizację stacji transformatorowych sytuowanych na

terenach inwestorów;

3) noworealizowaną sieć elektroenergetyczną niskiego napięcia w granicach strefy ochrony

konserwatorskiej zabrytkowego układu ruralistycznego należy wykonać jako

kablową.

7. Zaopatrzenie w gaz:

1) dostawa gazu dla odbiorców indywidualnych z rozdzielczej sieci gazowej, przyłączanie

obiektów po spełnieniu warunków technicznych i ekonomicznych przyłączenia;

2) dopuszcza się stosowanie indywidualnych zbiorników zaopatrzenia w gaz płynny,

lokalizacja zbiorników i związanych z nimi instalacji zgodnie z wymogami przepisów

odrębnych.

8. Zaopatrzenie w ciepło: zaopatrzenie z indywidualnych źródeł zaopatrzenia w ciepło,

niepowodujących ponadnormatywną emisję zanieczyszczeń do atmosfery oraz ze źródeł

odnawialnych o mocy do 100 kW.

9. Telekomunikacja: dostęp do usług telekomunikacyjnych kablową lub radiową siecią

telekomunikacyjną.

10. Gospodarka odpadami:

1) odpady komunalne należy zagospodarować zgodnie z przepisami odrębnymi;

2) odpady inne niż komunalne należy zagospodarować zgodnie z wymaganiami przepisów

odrębnych;

11. Melioracje: dopuszcza się realizację nowych melioracyjnych oraz poszerzanie, zmianę

przebiegu lub zarzutowywanie odcinków istniejących rowów, zgodnie z wymaganiami

przepisów odrębnych.

Rozdział III

Ustalenia szczegółowe

§ 14.

1. Przeznaczenie podstawowe: zabudowa zagrodowa; budynki mieszkalne wolnostojące lub

biżniacze.

2. Przeznaczenie uzupełniające:

1) obiekty i urządzenia towarzyszące;

2) agroturystyka;

3) infrastruktura techniczna;

3. Parametry i wskaźniki kształtowania zabudowy oraz zagospodarowania terenu:
- 1) ustala się nieprzekraczalną linię zabudowy w odległościach (zgodnie z oznaczeniami na rysunku planu):
 - a) 6 m od linii rozgraniczających dróg dojazdowych KDD,
 - b) 6 m od linii rozgraniczających dróg gospodarczych transportu rolnego KDg.
 - 2) gabaryty i wysokość zabudowy:
 - a) wysokość budynków w zakresie między 6 m. a 9 m,
 - b) wysokość budowli nie większa niż 12 m,
 - c) liczba kondygnacji nadziemnych budynków nie może przekraczać dwóch.
 - 3) wskaźnik intensywności zabudowy: maksymalnie 0,30.
 - 4) wielkość powierzchni biologicznie czynnej nie mniej niż 50 % powierzchni działki budowlanej;
 - 5) ustala się zastosowanie dachów o symetrycznych, strumych połaciach, o kącie nachylenia połaci w zakresie od 38° do 45°;
 - 6) nad częściami dobudowanymi do głównych brył budynków dopuszcza się dachy jednospadowe, o spadkach nie mniejszych niż 30°;
 - 7) w wiatlach dopuszcza się stosowanie dachów jednospadowych lub dwuspadowych, o spadkach nie mniejszych niż 20°;
 - 8) w istniejących budynkach posiadających dachy o innych parametrach niż określone w pkt 5 i 6 dopuszcza się przebudowy zachowujące dotychczasowe parametry geometryczne dachów;
 - 9) ustala się obowiązki zapewnienia odpowiedniej liczby miejsc postojowych, lecz nie mniej niż:
 - a) 1 miejsce postojowe na 1 mieszkanie; wskaźnik ten uwzględnia również miejsca postojowe w garażach lub wiatlach zlokalizowanych na terenie posesji,
 - b) miejsca do parkowania należy realizować jako utwardzone.
 5. Należy stosować stonowaną, nie jasną kolorystykę elewacji frontowych budynków oraz ustala się zakaz stosowania okładzin elewacyjnych z tworzyw sztucznych typu „siding”;
 6. Ustala się stosowanie pokryć dachowych z dachówki ceramicznej lub cementowej, w kolorze ceglastym matowym.
 7. Ustala się zakaz lokalizacji reklam wielkogabarytowych o powierzchni większej niż 4 m², zarówno wolnostojących jak i umieszczanych na elewacji budynku.
 8. Ogrodzenia należy wykonywać z materiałów naturalnych, w szczególności z drewna, kamienia lub cegły, dopuszcza się ogrodzenia z zastosowaniem żywopłotów, metalu, metaloplastyki lub z siatki powlekanej.
 9. Ustala się zakaz realizacji od strony dróg i terenów o charakterze publicznym ogrodzeń wykonanych z monolitycznych prefabrykatów betonowych.
 10. Ochrona dziedzictwa kulturowego iabytków:
 - 1) w granicach strefy ochrony konserwatorskiejabytkowego układu ruralistycznego obowiązują ustalenia § 7 ust. 2;
 - 2) w zakresie ochrony archeologicznej obowiązują ustalenia § 7 ust. 5.
- § 15.
- Ustala się tereny zabudowy wiejskiej oznaczone na rysunku planu symbolami od 2.1M do 2.7M.
1. Przeznaczenie podstawowe:
 - 1) zabudowa zagrodowa; budynki mieszkalne wolnostojące lub bliźniacze.
 - 2) zabudowa mieszkalniowa jednorodzinna; budynki mieszkalne typu wolnostojącego lub bliźniaczego.
 - 3) zabudowa mieszkalniowa wielorodzinna.
 2. Przeznaczenie uzupełniające:

- 1) nieuczłajliwe usługi (w tym agroturystyka); powierzchnia użytkowa towarzyszących usług nie może przekraczać 40% powierzchni całkowitej zabudowy, lecz nie więcej niż 100 m² dla każdej z działek;
 - 2) obiekty i urządzenia towarzyszące;
 - 3) infrastruktura techniczna;
 - 4) zieleni urządzona.
3. Parametry i wskaźniki kształtowania zabudowy oraz zagospodarowania terenu:
- 1) ustala się nieprzekraczalne linie zabudowy w odległościach (zgodnie z oznaczeniami na rysunku planu):
 - a) 6 – 8 m od linii rozgraniczających drogi lokalnej KDL,
 - b) 6 – 8 m od linii rozgraniczających dróg dojazdowych KDD,
 - c) 5 – 9 m od linii rozgraniczających ciągów pieszo-jezdnych KDX,
 - d) 4 – 6 m od linii rozgraniczających dróg gospodarczych transportu rolnego KDG.
 - 2) wskaźnik intensywności zabudowy: maksymalnie 0,30.
 - 3) wielkość powierzchni biologicznie czynnej nie mniej niż 50% powierzchni działki budowlanej;
 - 4) wskaźniki intensywności zabudowy oraz powierzchni biologicznie czynnej nie dotyczą garaży, budynków gospodarczych oraz obiektów infrastruktury technicznej lokalizowanych na wydzielonych działkach;
 - 5) gabaryty i wysokość zabudowy:
 - a) wysokość budynków w zakresie między 6 m a 9 m,
 - b) wysokość budowli nie większa niż 12 m,
 - c) liczba kondygnacji nadziemnych budynków nie może przekraczać:
 - w zabudowie zagrodowej i mieszkaniovej jednorodzinnej dwóch,
 - w zabudowie wielorodzinnej trzech.
 - 6) ustala się zastosowanie dachów o symetrycznych, stromych połaciach, o kącie nachylenia połaci w zakresie od 38° do 45°;
 - 7) nad częściami dobudowanymi do głównych brył budynków dopuszcza się dachy jednospadowe, o spadkach nie mniejszych niż 30°;
 - 8) w wiatlach dopuszcza się stosowanie dachów jednospadowych lub dwuspadowych, o spadkach nie mniejszych niż 20°;
 - 9) w istniejących budynkach o innych parametrach niż określone w pkt 5 i 6 dopuszcza się przebudowy zachowujące dotychczasowe gabaryty, wysokość zabudowy i parametry geometrii dachów;
 - 10) ustala się obowiązek zapewnienia odpowiedniej liczby miejsc postojowych, lecz nie mniej niż:
 - a) 1 miejsce postojowe na 1 mieszkanie; wskaźnik ten uwzględnia również miejsca postojowe w garażach lub wiatlach zlokalizowanych na terenie posesji,
 - b) dodatkowe 1 miejsce postojowe na 20 m² powierzchni użytkowej usług stanowiących funkcje uzupełniające.
 4. Dopuszcza się wśród zabudowy historycznej sytuowanie budynków gospodarczych lub garaży bezpośrednio na granicy z działkami sąsiednimi.
 5. Należy stosować stonowaną, nie jasną kolorystykę elewacji frontowych budynków oraz ustala się zakaz stosowania okładzin elewacyjnych z tworzyw sztucznych typu „siding”.
 6. Ustala się stosowanie pokryć dachowych z dachówki ceramicznej lub cementowej, w kolorze ceglastym matowym.
 7. Ustala się zakaz lokalizacji reklam wielkogabarytowych o powierzchni większej niż 4 m², zarówno wolnostojących jak i umieszczanych na elewacji budynku.
 8. Ogrodzenia należy wykonywać z materiałów naturalnych, w szczególności z drewna, kamienia lub cegły, dopuszcza się ogrodzenia z zastosowaniem żywopłotów, metalu,

- metaloplastyki lub z siatki powlekanej.
9. Ustala się zakaz realizacji od strony dróg i terenów o charakterze publicznym ogrodzeń wykonanych z monolitycznych prefabrykatów betonowych.
10. Ochrona dziedzictwa kulturowego i zabytków:
- 1) w granicach strefy ochrony konserwatorskiej zabytkowego układu ruralistycznego obowiązują ustalenia § 7 ust. 2;
- 2) w odniesieniu do obiektów ujętych w ewidencji zabytków obowiązują ustalenia § 7 ust. 3;
- 3) w granicach zlokalizowanych stanowisk archeologicznych obowiązują ustalenia § 7 ust. 4;
- 4) w zakresie ochrony archeologicznej obowiązują ustalenia § 7 ust. 5.
- § 16.
- Ustala się tereny zabudowy mieszkaniowej jednorodzinnej oznaczone na rysunku planu symbolami od 3.1MN do 3.5MN
1. Przeznaczenie podstawowe: zabudowa mieszkaniowa jednorodzinna; budynki mieszkalne wolnostojące lub bliźniacze.
2. Przeznaczenie uzupełniające:
- 1) obiekty i urządzenia towarzyszące;
- 2) nieuczęszczone usługi, których powierzchnia użytkowa nie może przekraczać 30 % powierzchni całkowitej zabudowy, lecz nie więcej niż 60 m² dla każdej z działek;
- 3) infrastruktura techniczna;
- 4) zieleni urządzona.
3. Parametry i wskaźniki kształtowania zabudowy oraz zagospodarowania terenu:
- 1) ustala się nieprzekraczalną linię zabudowy w odległościach (zgodnie z oznaczeniami na rysunku planu):
- a) 6 – 8 m od linii rozgraniczających drogi lokalnej KDL,
- b) 6 – 8 m od linii rozgraniczających drogi dojazdowych KDD,
- c) 5 – 9 m od linii rozgraniczających ciągów pieszo-jednych KDX,
- d) 6 m od linii rozgraniczających dróg gospodarczych transportu rolnego KDg.
- 2) wskaźnik intensywności zabudowy: maksymalnie 0,25.
- 2) wielkość powierzchni biologicznie czynnej – nie mniej niż 50 % powierzchni działki budowlanej;
- 3) gabaryty i wysokość zabudowy:
- a) wysokość budynków w zakresie między 6 m. a 9 m,
- b) wysokość budowli nie większa niż 12 m,
- c) liczba kondygnacji nadziemnych budynków nie może przekraczać dwóch.
- 4) ustala się zastosowanie dachów o symetrycznych, stromych połaciach, o kącie nachylenia połaci w zakresie od 38° do 45°;
- 5) nad częściami dobudowanymi do głównych brył budynków dopuszcza się dachy jednospadowe, o spadkach nie mniejszych niż 30°;
- 6) ustala się obowiązek zapewnienia odpowiedniej liczby miejsc postojowych, lecz nie mniej niż:
- a) 1 miejsce postojowe na 1 mieszkanie; wskaźnik ten uwzględnia również miejsca postojowe w garażach lub wiatrach zlokalizowanych na terenie posesji,
- b) dodatkowe 1 miejsce postojowe na 20 m² powierzchni użytkowej usług stanowiących funkcje uzupełniające;
- c) miejsca do parkowania należy realizować jako utwardzone.
4. Należy stosować stonowaną, nie jaskrawą kolorystykę elewacji frontowych budynków oraz ustala się zakaz stosowania okładzin elewacyjnych z tworzyw sztucznych typu „siding”;
5. Ustala się stosowanie pokryć dachowych z dachówki ceramicznej lub cementowej, w kolorze

- 2) w zakresie ochrony archeologicznej obowiązują ustalenia § 7 ust. 5.
 - 1) w granicach strefy ochrony konserwatorskiej zabbytkowego układu ruralistycznego obowiązują ustalenia § 7 ust. 2.
9. Ochrona dziedzictwa kulturowego i zabytków:
 8. Ustala się zakres realizacji od strony dróg i terenów o charakterze publicznym ogrożeń wykonanych z monolitycznych prefabrykatów betonowych.
 7. Ogrodzenia należy wykonywać z materiałów naturalnych, w szczególności z drewna lub kamienia lub cegły, dopuszcza się ogrodzenia z zastosowaniem żywopłotów, metalu, metaloplastyki lub z siatki powlekanej.
 6. Ustala się zakres realizacji od strony dróg i terenów o charakterze publicznym ogrożeń wykonanych z monolitycznych prefabrykatów betonowych.
 5. Ustala się stosowanie pokryć dachowych z dachówki ceramicznej cementowej lub pokrycia dachówkopodobnego, w kolorze ceglastym, matowym.
 4. Należy stosować stonowaną, nie jaskrawą kolorystykę elewacji frontowych budynków oraz ustala się zakres stosowania okładzin elewacyjnych z tworzyw sztucznych typu „sidding”.
 - 3) gabaryty i wysokość zabudowy:
 - a) wysokość budynków nie większa niż 9 m.,
 - b) wysokość budowli nie większa niż 10 m.,
 - c) liczba kondygnacji nadziemnych budynków nie może przekraczać dwóch.
 - 4) ustala się zastosowanie dachów o symetrycznych, stronnych połaciach, o kącie nachylenia połaci w zakresie od 35° do 45°;
 - 5) ustala się obowiązki zapewnienia i miejsca postojowego;
 - 6) miejsca do parkowania należy realizować jako utwardzone.
4. Należy stosować stonowaną, nie jaskrawą kolorystykę elewacji frontowych budynków oraz ustala się zakres stosowania okładzin elewacyjnych z tworzyw sztucznych typu „sidding”.
5. Ustala się stosowanie pokryć dachowych z dachówki ceramicznej cementowej lub pokrycia dachówkopodobnego, w kolorze ceglastym, matowym.
6. W istniejącym budynku dopuszcza się przebudowy zachowujące dotychczasowy rodzaj pokrycia dachu.
7. Ogrodzenia należy wykonywać z materiałów naturalnych, w szczególności z drewna lub kamienia, dopuszcza się ogrodzenia z zastosowaniem żywopłotów, metalu, metaloplastyki lub z siatki powlekanej.
8. Ustala się zakres realizacji od strony dróg i terenów o charakterze publicznym ogrożeń wykonanych z monolitycznych prefabrykatów betonowych.
9. Ochrona dziedzictwa kulturowego i zabytków:
 - 1) w granicach strefy ochrony konserwatorskiej zabbytkowego układu ruralistycznego obowiązują ustalenia § 7 ust. 2.
- 2) w zakresie ochrony archeologicznej obowiązują ustalenia § 7 ust. 5.

- Ustala się teren usług publicznych oznaczony na rysunku planu symbolem 4UP.
1. Przeznaczenie podstawowe: usługi publiczne – świetlica wiejska.
 2. Przeznaczenie uzupełniające:
 - 1) obiekty i urządzenia towarzyszące;
 - 2) infrastruktura techniczna;
 - 3) zieleni urządzona;
 - 4) parkingi;
 3. Parametry i wskaźniki kształtowania zabudowy oraz zagospodarowania terenu:
 - 1) wskaźnik intensywności zabudowy: maksymalnie 0,95.
 - 2) wielkość powierzchni biologicznie czynnej: nie mniej niż 5 % powierzchni działki budowlanej;
 - 3) gabaryty i wysokość zabudowy:
 - a) wysokość budynków nie większa niż 9 m.,
 - b) wysokość budowli nie większa niż 10 m.,
 - c) liczba kondygnacji nadziemnych budynków nie może przekraczać dwóch.
 - 4) ustala się zastosowanie dachów o symetrycznych, stronnych połaciach, o kącie nachylenia połaci w zakresie od 35° do 45°;
 - 5) ustala się obowiązki zapewnienia i miejsca postojowego;
 - 6) miejsca do parkowania należy realizować jako utwardzone.
 4. Należy stosować stonowaną, nie jaskrawą kolorystykę elewacji frontowych budynków oraz ustala się zakres stosowania okładzin elewacyjnych z tworzyw sztucznych typu „sidding”.
 5. Ustala się stosowanie pokryć dachowych z dachówki ceramicznej cementowej lub pokrycia dachówkopodobnego, w kolorze ceglastym, matowym.
 6. Ustala się zakres lokalizacji reklam wielkogabarytowych o powierzchni większej niż 4 m², zarówno wolnostojących jak i umieszczanych na elewacji budynku.
 7. Ogrodzenia należy wykonywać z materiałów naturalnych, w szczególności z drewna, kamienia lub cegły, dopuszcza się ogrodzenia z zastosowaniem żywopłotów, metalu, metaloplastyki lub z siatki powlekanej.
 8. Ustala się zakres realizacji od strony dróg i terenów o charakterze publicznym ogrożeń wykonanych z monolitycznych prefabrykatów betonowych.
 9. Ochrona dziedzictwa kulturowego i zabytków:
 - 1) w granicach strefy ochrony konserwatorskiej zabbytkowego układu ruralistycznego obowiązują ustalenia § 7 ust. 2.
 - 2) w zakresie ochrony archeologicznej obowiązują ustalenia § 7 ust. 5.

Ustala się teren usług oznaczony na rysunku planu symbolem 5U.

1. Przeznaczenie podstawowe: usługi.
2. Przeznaczenie uzupełniające:
 - 1) obiekty i urządzenia towarzyszące;
 - 2) infrastruktura techniczna;
 - 3) zielen urządzona;
 - 4) parkingi;
3. Parametry i wskaźniki kształtowania zabudowy oraz zagospodarowania terenu:
 - 1) ustala się nieprzekraczalną linię zabudowy w odległości 6 m od linii rozgraniczających drogi lokalnej KDŁ (zgodnie z oznaczeniem na rysunku planu);
 - 2) wskaźnik intensywności zabudowy: maksymalnie 0,6.
 - 3) wielkość powierzchni biologicznie czynnej: nie mniej niż 30 % powierzchni działki budowlanej;
 - 4) gabaryty i wysokość zabudowy:
 - a) wysokość budynków nie większa niż 9 m,
 - b) wysokość budowli nie większa niż 10 m,
 - c) liczba kondygnacji nadziemnych budynków nie może przekraczać dwóch.
 - 5) ustala się zastosowanie dachów o symetrycznych, stromych połaciach, o kącie nachylenia połaci w zakresie od 30° do 45°;
 - 6) w istniejących budynkach posiadających dachy o innych parametrach niż określone w pkt 4 dopuszcza się przebudowy zachowujące parametry geometrii dachów;
 - 7) ustala się obowiązek zapewnienia 1 miejsca postojowego na 20 m² powierzchni użytkowej usług;
 - 8) miejsca do parkowania należy realizować jako utwardzone.

4. Należy stosować stonowaną, nie jaskrawą kolorystykę elewacji frontowych budynków oraz ustala się zakaz stosowania okładzin elewacyjnych z tworzyw sztucznych typu „sidding”.
5. Ustala się stosowanie pokryć dachowych z dachówki ceramicznej cementowej lub pokrycia dachówkopodobnego, w kolorze ceglastym, matowym.
6. W istniejącym budynku dopuszcza się przebudowy zachowujące dotychczasowy rodzaj pokrycia dachu.
7. Ogrodzenia należy wykonywać z materiałów naturalnych, w szczególności z drewna lub kamienia, dopuszcza się ogrodzenia z zastosowaniem żywoptolów, metalu, metaloplastyki lub z siatki powlekanej.
8. Ustala się zakaz realizacji od strony dróg i terenów o charakterze publicznym ogrodzeń wykonanych z monolitycznych prefabrykatów betonowych.
9. Ochrona dziedzictwa kulturowego i zabytków:
 - 1) w granicach strefy ochrony konserwatorskiej zabytkowego układu ruralistycznego obowiązują ustalenia § 7 ust. 2;
 - 2) w zakresie ochrony archeologicznej obowiązują ustalenia § 7 ust. 5.

§ 19.

Ustala się tereny obsługi rolnictwa lub usług oznaczone na rysunku planu symbolami 6.1RU/U i 6.2RU/U.

1. Przeznaczenie podstawowe:

- 1) obsługa rolnictwa;
- 2) usługi;
- 3) przetwórstwo rolno-spożywcze;
- 4) zabudowa produkcyjna, rzemieślnicza;
- 5) składy, magazyny;
- 6) hodowla.

2. Przeznaczenie uzupełniająca:
 - 1) obiekty i urządzenia towarzyszące;
 - 2) zabudowa mieszkalniowa, w postaci maksymalnie 2 wbudowanych lokali mieszkalnych lub jednego, wolnostojącego, budynku mieszkalnego jednorodziennego;
 - 3) infrastruktura techniczna;
 - 4) zielen urządzona.
3. Zasady kształtowania zabudowy oraz wskaźniki zagospodarowania terenu:
 - 1) ustala się nieprzekraczalną linię zabudowy w odległościach (zgodnie z oznaczeniami na rysunku planu):
 - a) 10 m od linii rozgraniczających ciąg pieszko-jezdnego KDX,
 - b) 6 m od linii rozgraniczających drogi gospodarczej transportu rolnego KDg.
 - 2) wskaźnik intensywności zabudowy: maksymalnie 0,30.
 - 2) wielkość powierzchni biologicznie czynnej: nie mniej niż 30 % powierzchni działki budowlanej;
 - 3) gabaryty i wysokość zabudowy:
 - a) wysokość budynków nie większa niż 12 m,
 - b) wysokość budowli nie większa niż 21 m,
 - c) liczba kondygnacji nadziemnych budynków nie może przekraczać dwóch.
 - 4) ustala się zastosowanie dachów o symetrycznych, strumych połaciach, o kącie nachylenia połaci od 30° do 45°;
 - 5) w wiatlach dopuszcza się stosowanie dachów jednopadowych lub dwuspadowych, o spadkach nie mniejszych niż 20°;
 - 4) ustala się obowiązek zapewnienia odpowiedniej liczby miejsc postojowych, lecz nie mniej niż 1 stanowisko na 20 m² powierzchni użytkowej usług lub 15 stanowisk na 100 zatrudnionych.
 4. Należy stosować stonowaną, nie jaskrawą kolorystykę elewacji frontowych budynków oraz ustala się zakaz stosowania okładzin elewacyjnych z tworzyw sztucznych typu „sidding”.
 5. Ustala się stosowanie pokryć dachowych: z dachówki ceramicznej, cementowej lub pokrycia dachówkopodobnego, w kolorze ceglastym, matowym,
 6. Ogrodzenia należy wykonywać z materiałów naturalnych, w szczególności z drewna, kamienia lub cegły, dopuszcza się ogrodzenia z zastosowaniem żywoplotów, metalu, metaloplastyki lub z siatki powlekanej.
 7. Ustala się zakaz realizacji od strony dróg i terenów o charakterze publicznym ogrodzeń wykonanych z monolitycznych prefabrykatów betonowych.
 8. Ochrona dziedzictwa kulturowego i zabytków:
 - 1) w granicach strefy ochrony konserwatorskiej zabytkowego układu ruralistycznego obowiązują ustalenia § 7 ust. 2.
 - 2) w odniesieniu do obiektów ujętych w ewidencji zabytków obowiązują ustalenia § 7 ust. 3.
 - 3) w zakresie ochrony archeologicznej obowiązują ustalenia § 7 ust. 5.
- § 20. Ustala się teren usług sportu i rekreacji oznaczony na rysunku planu symbolem 7US.
 1. Przeznaczenie podstawowe: ogólnodostępne usługi sportu i rekreacji.
 2. Przeznaczenie dopuszczalne:
 - 1) obiekty i urządzenia towarzyszące;
 - 2) infrastruktura techniczna;
 - 3) zielen urządzona;
 - 4) parkingi.
 3. Parametry i wskaźniki kształtowania zabudowy oraz zagospodarowania terenu:
 - 1) ustala się nieprzekraczalną linię zabudowy w odległości 6 m od linii rozgraniczających

drogi lokalnej KDL (zgodnie z oznaczeniem na rysunku planu);

2) wskaźnik intensywności zabudowy: maksymalnie 0,20.
3) wielkość powierzchni biologicznie czynnej nie mniej niż 60 % powierzchni działki budowlanej;

4) gabaryty i wysokość zabudowy:

a) wysokość budynków nie większa niż 9 m,

b) wysokość budowli nie większa niż 14 m.

c) liczba kondygnacji nadziemnych budynków nie może przekraczać dwóch.

5) ustala się zastosowanie dachów o symetrycznych, stronach połaciach, o kącie nachylenia połaci w zakresie od 30° do 45°;

6) ustala się obowiązek zapewnienia 1 stanowiska postojowego na 20 m² powierzchni użytkowej w budynkach usługowych, lecz nie mniej niż 5 miejsc parkingowych,

7) miejsca do parkowania należy realizować jako utwardzone.

4) Należy stosować stonowaną, nie jasną kolorystykę elewacji frontowych budynków oraz ustala się zakaz stosowania okładzin elewacyjnych z tworzyw sztucznych typu „siding”;

5) Ustala się stosowanie pokryć dachowych z dachówki ceramicznej, cementowej lub pokrycia dachówkopodobnego, w kolorze ceglastym, matowym.

6) Ogrodzenia należy wykonywać z materiałów naturalnych, w szczególności z drewna lub kamienia, dopuszcza się ogrodzenia z zastosowaniem żywopłotów, metalu, metaloplastyki lub z siatki powlekanej.

7) Ustala się zakaz realizacji od strony dróg i terenów o charakterze publicznym ogrodzeń pełnych oraz wykonanych z monolitycznych prefabrykatów betonowych.

8) Ochrona dziedzictwa kulturowego i zabytków:

1) w granicach strefy ochrony konserwatorskiej zabytkowego układu ruralistycznego obowiązują ustalenia § 7 ust. 2.

2) w zakresie ochrony archeologicznej obowiązują ustalenia § 7 ust. 5.

§ 21.

Ustala się teren obsługi rolnictwa oznaczony na rysunku planu symbolem 8RU.

1. Przeznaczenie podstawowe:

1) obsługa rolnictwa;

2) składy, magazyny;

3) przetwórstwo rolno-spożywcze.

2. Przeznaczenie uzupełniające:

1) obiekty i urządzenia towarzyszące;

2) infrastruktura techniczna;

3) zieleni urządzone.

3. Zasady kształtowania zabudowy oraz wskaźniki zagospodarowania terenu:

1) ustala się nieprzekraczalną linię zabudowy w odległości 6 m od linii rozgraniczających drogi gospodarczej transportu rolnego KDLg (zgodnie z oznaczeniem na rysunku planu);

2) wskaźniki intensywności zabudowy: maksymalnie 0,40;

3) wielkość powierzchni biologicznie czynnej: nie mniej niż 10 % powierzchni działki budowlanej;

4) gabaryty i wysokość zabudowy:

a) wysokość budynków nie większa niż 10 m,

b) wysokość budowli nie większa niż 14 m,

c) liczba kondygnacji nadziemnych budynków nie może przekraczać dwóch;

5) ustala się zastosowanie dachów o symetrycznych, stronach połaciach, o kącie nachylenia połaci od 30° do 45°;

6) w wiatlach dopuszcza się stosowanie dachów jednospadowych lub dwuspadowych, o

- spadkach nie mniejszych niż 20°.
4. Ogrodzenia należy wykonywać z materiałów naturalnych, w szczególności z drewna, kamienia lub cegły, dopuszcza się ogrodzenia z zastosowaniem żywopłotów, metalu, metaloplastyki lub z siatki powlekanej.
 5. Ochrona dziedzictwa kulturowego i zabytków:
 - 1) w granicach zlokalizowanych stanowisk archeologicznych obowiązują ustalenia § 7 ust. 4;
 - 2) w zakresie ochrony archeologicznej obowiązują ustalenia § 7 ust. 5.

§ 22.

- Ustala się teren zaopatrzenia w wodę oznaczony na rysunku planu symbolem 9W.
1. Przeznaczenie podstawowe: infrastruktura techniczna.
 2. Przeznaczenie uzupełniające: zieleni urządzona.
 3. Zasady kształtowania zabudowy oraz wskaźniki zagospodarowania terenu:
 - 1) ustala się nieprzekraczalne linie zabudowy w odległościach (zgodnie z oznaczeniami na rysunku planu):
 - a) 12 m od linii rozgraniczających drogi lokalnej KDŁ,
 - b) 10 m od linii rozgraniczających drogi gospodarczej transportu rolnego KDg;
 - 2) wskaźnik intensywności zabudowy: maksymalnie 0,50;
 - 2) wielkość powierzchni biologicznie czynnej: nie mniej niż 30 % powierzchni działki budowlanej;
 - 3) gabaryty i wysokość zabudowy:
 - a) wysokość budynków nie większa niż 5 m,
 - b) wysokość budowli nie większa niż 12 m,
 - c) liczba kondygnacji nadziemnych budynków nie może przekraczać jednej;
 - 4) ustala się zastosowanie dachów o dowolnej geometrii.
 4. Należy stosować stonowaną, nie jasną kolorystykę elewacji frontowych budynków oraz ustala się zakaz stosowania okładzin elewacyjnych z tworzyw sztucznych typu „sidding”.
 5. Ustala się stosowanie dachów pokrytych dachowców.
 6. Ogrodzenia należy wykonywać z materiałów naturalnych, w szczególności z drewna, kamienia lub cegły, dopuszcza się ogrodzenia z zastosowaniem żywopłotów, metalu, metaloplastyki lub z siatki powlekanej.
 7. Ustala się zakaz realizacji od strony dróg i terenów o charakterze publicznym ogrodzeń pełnych oraz wykonanych z monolitycznych prefabrykatów betonowych.
 8. Ochrona dziedzictwa kulturowego i zabytków: w zakresie ochrony archeologicznej:
 9. Granice i sposoby zagospodarowania terenów lub obiektów podlegających ochronie. W granicach terenu 9W obowiązują warunki i ograniczenia w zagospodarowaniu i użytkowaniu terenu określone w przepisach odrębnych.

§ 23.

- Ustala się teren elektroenergetyki oznaczony na rysunku planu symbolem 10E.
1. Przeznaczenie podstawowe: infrastruktura techniczna.
 2. Przeznaczenie uzupełniające: zieleni urządzona.
 3. Zasady kształtowania zabudowy oraz wskaźniki zagospodarowania terenu:
 - 1) wskaźnik intensywności zabudowy: maksymalnie 0,20;
 - 2) wielkość powierzchni biologicznie czynnej: nie mniej niż 10 % powierzchni działki budowlanej;
 - 3) gabaryty i wysokość zabudowy:
 - a) wysokość budynku nie większa niż 8 m,

- b) wysokość budowli nie większa niż 8 m,
 c) liczba kondygnacji nadziemnych budynku nie może przekraczać dwóch;
 4) ustala się zastosowanie dachu stromego o kącie nachylenia polaci w zakresie od 35° do 45°;
 5) dopuszcza się usytuowanie budynku bezpośrednio na granicy z działkami sąsiednimi lub w odległości 1,5 m od granicy.
 4. Należy stosować stonowaną, nie jaskrawą kolorystykę elewacji frontowych budynków oraz ustala się zakaz stosowania okładzin elewacyjnych z tworzyw sztucznych typu „sidding”;
 5. Ustala się stosowanie pokryć dachowych z dachówki ceramicznej lub cementowej, w kolorze ceglastym, matowym.
 6. Ustala się zakaz lokalizacji reklam wielkogabarytowych o powierzchni większej niż 4 m², umieszczanych na elewacji budynku.
 7. Ustala się zakaz realizacji ogrodzeń pełnych oraz wykonanych z monolitycznych prefabrykatów betonowych.
 8. Ochrona dziedzictwa kulturowego iabytków:
 1) w granicach strefy ochrony konserwatorskiejabytkowego układu ruralistycznego obowiązuja ustalenia § 7 ust. 2.
 2) w zakresie ochrony archeologicznej obowiązuja ustalenia § 7 ust. 5.

§ 24.

Ustala się tereny sadów i ogrodów oznaczone na rysunku planu symbolami 11.1RO i 11.2RO.

1. Przeznaczenie podstawowe: sady i ogrody przydomowe.
2. Przeznaczenie uzupełniające:
 - 1) altany, mekubaturowe urządzenia rekreacyjne;
 - 2) zieleń urządzona;
 - 3) infrastruktura techniczna.

3. Zasady kształtowania zabudowy oraz wskaźniki zagospodarowania terenu: ustala się zakaz lokalizacji obiektów kubaturowych.
4. Ustala się zakaz lokalizacji reklam wielkogabarytowych o powierzchni większej niż 4 m².
5. Ogrodzenia należy wykonywać z drewna, z zastosowaniem żywoptotów lub z siatki powlekanej.
6. Ustala się zakaz realizacji od strony dróg i terenów o charakterze publicznym ogrodzeń pełnych oraz wykonanych z monolitycznych prefabrykatów betonowych.
7. Ochrona dziedzictwa kulturowego iabytków:
 1) w granicach strefy ochrony konserwatorskiejabytkowego układu ruralistycznego obowiązuja ustalenia § 7 ust. 2.
 2) w zakresie ochrony archeologicznej obowiązuja ustalenia § 7 ust. 5.

§ 25.

Ustala się tereny rolne oznaczone na rysunku planu symbolami od 12.1R do 12.47R.

1. Przeznaczenie podstawowe:
 - 1) grunty rolne;
 - 2) w granicach terenów 12.30R, 12.46R i 12.47R dopuszcza się lokalizację studiów geóbinowych (ujęć wody) wraz z obiektami i urządzeniami towarzyszącymi.
2. Przeznaczenie uzupełniające: infrastruktura techniczna, z zastrzeżeniem zgodności z przepisami odrębnymi w zakresie ochrony gruntów rolnych i leśnych.
3. Zasady kształtowania zabudowy oraz wskaźniki zagospodarowania terenu:
 - 1) ustala się zakaz lokalizacji obiektów kubaturowych, z wyjątkiem terenów 12.30R, 12.46R i 12.47R;

- 2) wskaźniki intensywności zabudowy dla terenów 12.30R, 12.46R i 12.47R:
a) minimalny = 0,01.
b) maksymalny = 0,50.
3) wielkość powierzchni biologicznie czynnej dla terenów 12.30R, 12.46R i 12.47R: nie mniej niż 30 % powierzchni działki budowlanej;
4) gabaryty i wysokość zabudowy dla terenów 12.30R, 12.46R i 12.47R:
a) wysokość budynków nie większa niż 5 m,
b) wysokość budowli nie większa niż 12 m,
c) liczba kondygnacji nadziemnych budynków nie może przekraczać jednej;
5) ustala się dla terenów 12.30R, 12.46R i 12.47R zastosowanie dachów o dowolnej geometrii.
4) Odległości obiektów budowlanych od dróg zgodnie z przepisami odrębnymi.
5. Należy stosować stonowaną, nie jaskrawą kolorystykę elewacji frontowych budynków oraz ustala się zakaz stosowania okładzin elewacyjnych z tworzyw sztucznych typu „sidding”;
6. Ustala się dla terenów 12.30R, 12.46R i 12.47R stosowanie dowolnych rodzajów pokryć dachowych.
7. Ustala się dla terenów 12.30R, 12.46R i 12.47R zakaz lokalizacji reklam wielkogabarytowych o powierzchni większej niż 4 m².
8. Ogrodzenia należy wykonywać z siatki powlekanej.
9. Ustala się zakaz realizacji od strony dróg i terenów o charakterze publicznym ogrożeń pełnych oraz wykonanych z monolitycznych prefabrykatów betonowych.
10. Ochrona dziedzictwa kulturowego i zabytków:
1) w granicach strefy ochrony konserwatorskiej zabytkowego układu ruralistycznego obowiązują ustalenia § 7 ust. 2.
2) w granicach zlokalizowanych stanowisk archeologicznych obowiązują ustalenia § 7 ust. 4;
3) w zakresie ochrony archeologicznej obowiązują ustalenia § 7 ust. 5.
- § 26.
Ustala się tereny wód powierzchniowych oznaczone na rysunku planu symbolami od 13.1WS do 13.23WS.
1. Przeznaczenie podstawowe: śródlądowe wody powierzchniowe (cieki, rowy melioracyjne, zbiorniki wodne).
2. Przeznaczenie uzupełniające: infrastruktura techniczna.
3. Zasady kształtowania zabudowy oraz wskaźniki zagospodarowania terenu:
1) dopuszcza się budowę budowli związanych z melioracjami lub ochroną przeciwpowodziową;
2) dopuszcza się przebudowę lub zarzucenie odcinków rowów melioracyjnych na warunkach określonych przepisach odrębnych.
4. Ochrona dziedzictwa kulturowego i zabytków:
1) w granicach strefy ochrony konserwatorskiej zabytkowego układu ruralistycznego obowiązują ustalenia § 7 ust. 2.
2) w granicach zlokalizowanych stanowisk archeologicznych obowiązują ustalenia § 7 ust. 4;
3) w zakresie ochrony archeologicznej obowiązują ustalenia § 7 ust. 5.
- § 27.
Ustala się tereny lasów i zadrzewień oznaczone na rysunku planu symbolami od 14.1ZL do 14.17ZL.
1. Przeznaczenie podstawowe: lasy i zadrzewienia.

2. Zasady kształtowania zabudowy oraz wskaźniki zagospodarowania terenu:
- 1) ustala się zakaz lokalizacji obiektów kubaturowych.
 - 2) nie ustala się wymogu zapewnienia miejsc postojowych.
 3. W granicach terenów oznaczonych symbolami: 14.1ZL, 14.12ZL, 14.13ZL i 14.16ZL znajdują się cenne siedliska przyrodnicze oraz chronione gatunki roślin - obowiązują ustalenia § 11 ust. 1.
 4. Ustala się zakaz lokalizacji wolnostojących reklam.
 5. Ochrona dziedzictwa kulturowego iabytków:
 - 1) w granicach zlokalizowanych stanowisk archeologicznych obowiązują ustalenia § 7 ust. 5;
 - 2) w zakresie ochrony archeologicznej obowiązują ustalenia § 7 ust. 6.

§ 28.

- Ustala się teren drogi zbiorczej oznaczony na rysunku planu symbolem 15KDZ.
1. Przeznaczenie podstawowe: drogi publiczne z urzędzeniami towarzyszącymi.
 2. Przeznaczenie uzupełniająca: infrastruktura techniczna.
 3. Linie rozgraniczające terenów stanowią jednocześnie granice terenów rozmieszczenia inwestycji celu publicznego o znaczeniu lokalnym.
 4. Zasady modernizacji, rozbudowy i budowy systemów komunikacji:
 - 1) szerokość w liniach rozgraniczających: od 12 m. do 21 m (zgodnie z rysunkiem planu);
 - 2) przekrój ulicy: 1 jezdnia, 2 pasy ruchu, w granicach terenu zabudowanego co najmniej jednostronny chodnik.
 5. Ochrona dziedzictwa kulturowego iabytków:
 - 1) w granicach zlokalizowanych stanowisk archeologicznych obowiązują warunki ochrony konserwatorskiej określone w § 7 ust. 4;
 - 2) w zakresie ochrony archeologicznej obowiązują ustalenia § 7 ust. 5.

§ 29.

- Ustala się teren drog lokalnych oznaczonych na rysunku planu symbolami od 16.1KD.L do 16.4KD.L.
1. Przeznaczenie podstawowe: drogi publiczne z urzędzeniami towarzyszącymi.
 2. Przeznaczenie uzupełniająca: infrastruktura techniczna.
 3. Linie rozgraniczające terenów stanowią jednocześnie granice terenów rozmieszczenia inwestycji celu publicznego o znaczeniu lokalnym.
 4. Zasady modernizacji, rozbudowy i budowy systemów komunikacji:
 - 1) szerokość w liniach rozgraniczających: od 9 m. do 21 m (zgodnie z rysunkiem planu);
 - 2) przekrój ulicy: 1 jezdnia, 2 pasy ruchu, w granicach terenu zabudowanego co najmniej jednostronny chodnik.
 5. Ochrona dziedzictwa kulturowego iabytków:
 - 1) w granicach strefy ochrony konserwatorskiej zabbytkowego układu ruralistycznego obowiązują ustalenia § 7 ust. 2.
 - 2) w granicach zlokalizowanych stanowisk archeologicznych obowiązują ustalenia § 7 ust. 4;
 - 3) w zakresie ochrony archeologicznej obowiązują ustalenia § 7 ust. 5.

§ 30.

- Ustala się teren drog dojazdowych oznaczonych na rysunku planu symbolami 17.1KD.D i 17.2KD.D.
1. Przeznaczenie podstawowe: drogi publiczne z urzędzeniami towarzyszącymi
 2. Przeznaczenie uzupełniająca: infrastruktura techniczna.

3. Linie rozgraniczające terenów stanowią jednocześnie granice terenów rozmieszczenia inwestycji celu publicznego o znaczeniu lokalnym.
4. Zasady modernizacji, rozbudowy i budowy systemów komunikacji:
 1) szerokość w liniach rozgraniczających: od 10 m. do 14 m (zgodnie z rysunkiem planu);
 2) przekrój ulicy: 1 jezdnia, 2 pasy ruchu, w granicach terenu zabudowanego co najmniej jednostronny chodnik.
5. Ochrona dziedzictwa kulturowego i zabytków:
 1) w granicach strefy ochrony konserwatorskiej zabytkowego układu ruralistycznego obowiązuja ustalenia § 7 ust. 2.
 2) w zakresie ochrony archeologicznej obowiązuja ustalenia § 7 ust. 5.

§ 31.

Ustala się tereny ciągów pieszo-jezdnych oznaczonych na rysunku planu symbolami od 18.1KDX do 18.4KDX.

1. Przeznaczenie podstawowe: drogi publiczne z urządzeniami towarzyszącymi.
 2. Przeznaczenie uzupełniające: infrastruktura techniczna.
 3. Linie rozgraniczające terenów stanowią jednocześnie granice terenów rozmieszczenia inwestycji celu publicznego o znaczeniu lokalnym.
4. Zasady modernizacji, rozbudowy i budowy systemów komunikacji: szerokość w liniach rozgraniczających: od 4 m. do 9 m (zgodnie z rysunkiem planu).
5. Ochrona dziedzictwa kulturowego i zabytków:
 1) w granicach strefy ochrony konserwatorskiej zabytkowego układu ruralistycznego obowiązuja ustalenia § 7 ust. 2;
 2) w granicach zlokalizowanych stanowisk archeologicznych obowiązuja ustalenia § 7 ust. 4;
 3) w zakresie ochrony archeologicznej obowiązuja ustalenia § 7 ust. 5.

§ 32.

Ustala się tereny dróg gospodarczych transportu rolnego oznaczonych na rysunku planu symbolami od 19.1KDG do 19.19KDG.

1. Przeznaczenie podstawowe: drogi wewnętrzne z urządzeniami towarzyszącymi.
 2. Przeznaczenie uzupełniające: infrastruktura techniczna.
 3. Zasady modernizacji, rozbudowy i budowy systemów komunikacji: szerokość w liniach rozgraniczających w obecnych granicach geodezyjnych (zgodnie z rysunkiem planu).
4. Ochrona dziedzictwa kulturowego i zabytków:
 1) w granicach strefy ochrony konserwatorskiej zabytkowego układu ruralistycznego obowiązuja ustalenia § 7 ust. 2;
 2) w granicach zlokalizowanych stanowisk archeologicznych obowiązuja ustalenia § 7 ust. 4;
 3) w zakresie ochrony archeologicznej obowiązuja ustalenia § 7 ust. 5.

§ 33.

Ustala się tereny komunikacji kolejowej oznaczone na rysunku planu symbolami od 20.1KK do 20.8KK.

1. Przeznaczenie podstawowe:
 1) komunikacja kolejowa;
 2) ciągi pieszo-rowerowe.
2. Przeznaczenie uzupełniające: infrastruktura techniczna.
3. Ochrona dziedzictwa kulturowego i zabytków: w zakresie ochrony archeologicznej obowiązuja ustalenia § 7 ust. 5.

Rozdział IV
Ustalenia końcowe.

§ 34.

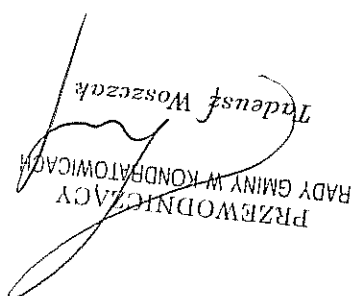
Ustala się stawkę służącą naliczeniu opłaty, o której mowa w art. 36 ust. 4 ustawy z dnia 27 marca 2003 r. o planowaniu i zagospodarowaniu przestrzennym w wysokości 10 %.

§ 35.

Wykonanie niniejszej uchwały powierza się Wójtowi Gminy Kondratowice .

§ 36.

Uchwała wchodzi w życie po upływie 30 dni od daty ogłoszenia w Dzienniku Urzędowym Województwa Dolnośląskiego.


Jacek Woźniak
PRZEWODNICĄCY
RADY GMINY W KONDROTOWICACH

PRZEWODNICZĄCY
RADY GMINY W KONDRATOWICACH
Tadeusz Woszczyk

**MIEJSCOWY PLAN ZAGOSPODAROWANIA PRZESTRZENNEGO
DLA MIEJSCOWOŚCI GOŁOSTOWICE**

RYСУNEK PLANU
SKALA 1:5000

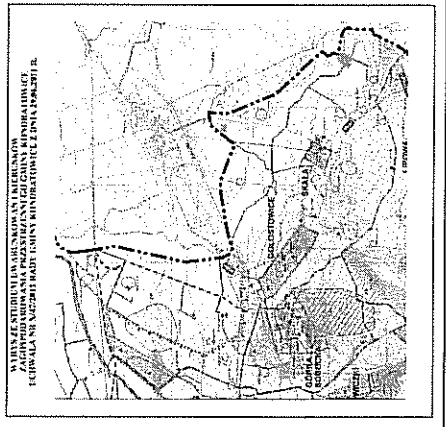
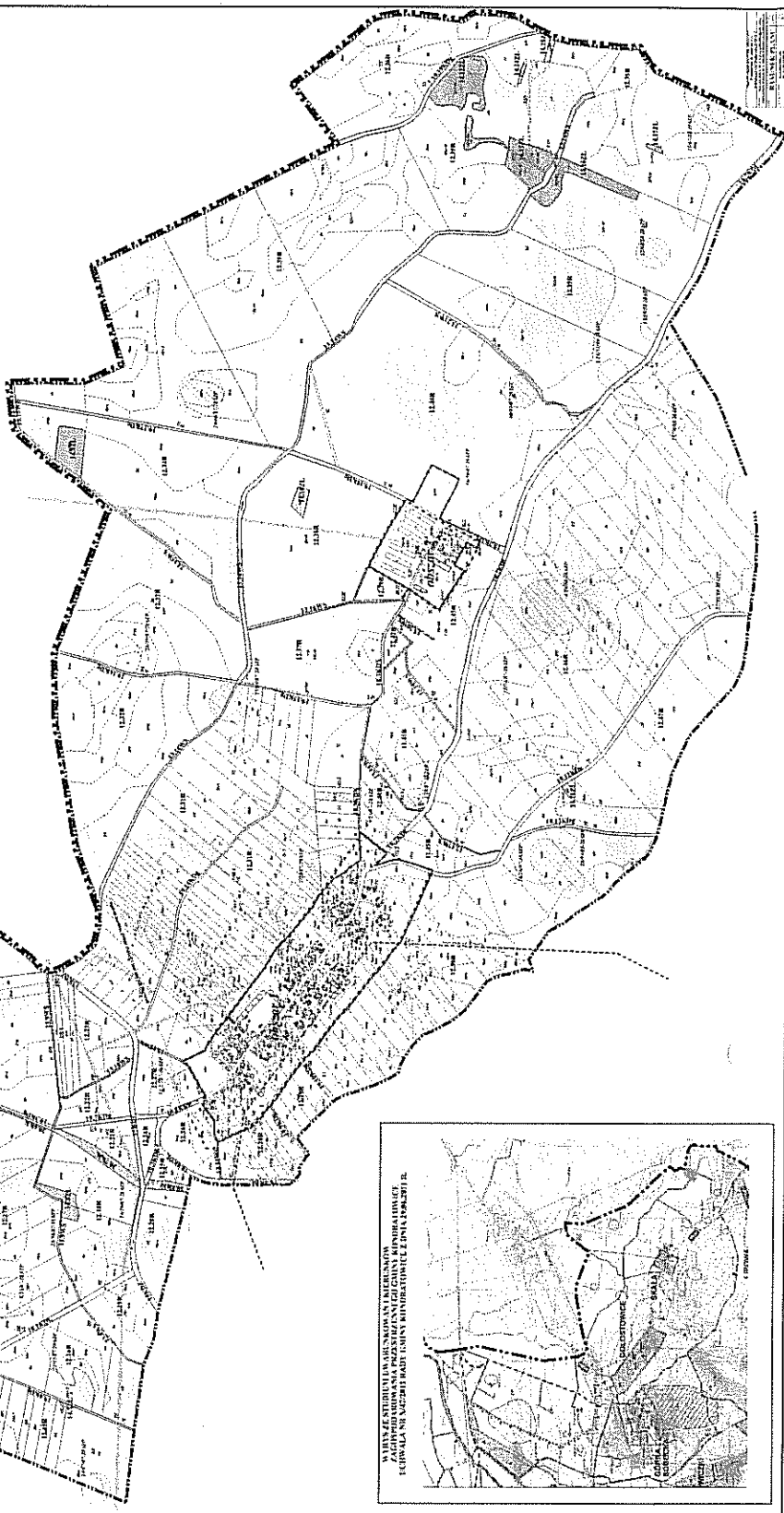
PROJEKTOWAŁ
DOKŁADY I WZGLĘDY
DOKŁADY I WZGLĘDY
DOKŁADY I WZGLĘDY



LEGENDA:
 - granice miejscowości
 - granice terenów przeznaczonych do zabudowy
 - granice terenów przeznaczonych do zabudowy zagrodowej
 - granice terenów przeznaczonych do zabudowy innej niż mieszkaniowej
 - granice terenów przeznaczonych do zabudowy przemysłowej i usługowej
 - granice terenów przeznaczonych do zabudowy rekreacyjnej i sportowej
 - granice terenów przeznaczonych do zabudowy kwateronowej
 - granice terenów przeznaczonych do zabudowy innej niż mieszkaniowej

LEGENDA:
 - granice terenów przeznaczonych do zabudowy
 - granice terenów przeznaczonych do zabudowy zagrodowej
 - granice terenów przeznaczonych do zabudowy innej niż mieszkaniowej
 - granice terenów przeznaczonych do zabudowy przemysłowej i usługowej
 - granice terenów przeznaczonych do zabudowy rekreacyjnej i sportowej
 - granice terenów przeznaczonych do zabudowy kwateronowej
 - granice terenów przeznaczonych do zabudowy innej niż mieszkaniowej

LEGENDA:
 - granice terenów przeznaczonych do zabudowy
 - granice terenów przeznaczonych do zabudowy zagrodowej
 - granice terenów przeznaczonych do zabudowy innej niż mieszkaniowej
 - granice terenów przeznaczonych do zabudowy przemysłowej i usługowej
 - granice terenów przeznaczonych do zabudowy rekreacyjnej i sportowej
 - granice terenów przeznaczonych do zabudowy kwateronowej
 - granice terenów przeznaczonych do zabudowy innej niż mieszkaniowej



PROJEKTOWAŁ
DOKŁADY I WZGLĘDY
DOKŁADY I WZGLĘDY

Załącznik nr 2
do uchwały nr VI/27/2015
Rady Gminy Kondratowice
z dnia 31 marca 2015 r.

ROZSTRZYGNIECIE

o sposobie rozpatrzenia uwag wniesionych do projektu miejscowego planu zagospodarowania przestrzennego dla miejscowości Gostowice podczas wyłożenia do publicznego wglądu

1. Wnoszący uwagę: Jan Machalski, Gostowice 46, 57-150 Kondratowice

- 1) Oznaczenie nieruchomości, której dotyczy uwaga: dz. 120/2, 121, 122, 123, 124/2, 124/3, 124/4, 137, obręb Gostowice.
- 2) Symbol terenu w projekcie planu:
 - a) dz. 120/2, 121, 122, 123, 124/3, 124/4, - tereny zabudowy wiejskiej: 2.1M,
 - b) dz. 124/2 - tereny zabudowy mieszkaniowej jednorodzinnej: 3.2MN,
 - c) dz. 137 - tereny rolne: 12.28R.
- 3) Treść uwagi:

Wnoszę o uwzględnienie w projekcie planu miejscowego dla miejscowości Gostowice działan chroniących moją własność (....) przed uciążliwościami powodowanymi przez kopalnię w Górze Sobockiej. Uwazam ze problem ten można rozwiązać przez:

- 1) stworzenie pasa zieleni z drzew iglastych (...),
- 2) ustawienie ekranow thumiacych hałas (ekrany te można ustawić na mojej działce tuż za ogrodzeniem),
- 3) zaproponować kopalni kamienia aby swoje urządzenia kruszące i mielące dodatkowo zabudowała wiatą, halą lub jakąś inną zabudową chroniącą przed pyleniem i hałasem,
- 4) można też przemieścić kruszenie i mielenie kamienia na rampę kolejową.

4) Rozstrzygnięcie: uwaga nieuwzględniona.

PRZEWODNICZĄCY
RADY GMINY W-KONDRATOWICACH
Tadeusz Woszczała

Załącznik nr 3
do uchwały nr VI/27/2015
Rady Gminy Kondratowice
z dnia 31 marca 2015 r.

ROZSTRZYGNIECIE

o sposobie realizacji, zapisanych w miejscowym planie zagospodarowania przestrzennego dla miejscowości Gołostowice inwestycji z zakresu infrastruktury technicznej, które należą do zadań własnych gminy oraz zasadach ich finansowania, zgodnie z przepisami o finansach publicznych

§ 1.

Zgodnie z ustaleniami planu zawartymi w treści uchwały ustala się realizację inwestycji z zakresu infrastruktury technicznej należącej do zadań własnych gminy polegających na rozbudowie sieci wodociągowej, budowie kanalizacji sanitarnej i dróg dojazdowych.

§ 2.

1. Ustala się, że źródłem finansowania inwestycji, o których mowa w § 1 będą:

1) środki własne gminy;

2) środki pozyskane z funduszy zewnętrznych;

3) kredyt bankowy;

4) emisja obligacji komunalnych.

2. Ustala się możliwość wykorzystania innych źródeł finansowania niewymienionych w ust. 1,

w tym również finansowania inwestycji ze środków prywatnych.

§ 3.

Wykonanie finansowania inwestycji powierza się Wójtowi Gminy Kondratowice.

PRZEWODNICZĄCY
RADY GMINY W KONDROTOWICACH
Tadeusz Woszczała

RADA GMINY
KONDRATOWICE
ul. Nowa 1, 57-150 Prusy
POWIAT STRZELIŃSKI
WOJEWÓDZTWO DOLNOŚLĄSKIE

Uchwała Nr VI/26/2015
Rady Gminy Kondratowice
z dnia 31 marca 2015 roku

w sprawie wyrażenia zgody na wyodrębnienie w budżecie gminy Kondratowice środków
stanowiących fundusz sołecki

Na podstawie art. 18 ust. 2 pkt 15 ustawy z dnia 8 marca 1990r. o samorządzie gminnym
(tekst jedn. Dz. U. z 2013 r. poz. 594, z późn. zm.) oraz art. 2 ust. 1 i 3 ustawy z dnia 21 lutego
2014 r. o funduszu sołeckim (Dz. U. z 2014r. poz. 301), **Rada Gminy Kondratowice**

uchwała co następuje:

§ 1

Wyraża się zgodę na wyodrębnienie w budżecie gminy środków stanowiących fundusz
sołecki.

§ 2

Uchwała wchodzi w życie z dniem podjęcia.

PRZEWODNICZĄCY
RADY GMINY W KONDRATOWICACH
Tadeusz Woszczała