

Uchwała nr XLIX/327/2022
Rady Gminy Kondratowice
z dnia 17 maja 2022 roku

w sprawie zatwierdzenia Planu Odnowy Miejscowości Prusy
na lata 2022 – 2030

Na podstawie art. 18 ust. 2 pkt. 6 ustawy z dnia 8 marca 1990 roku o samorządzie gminnym (tj. Dz. U. z 2022 r. poz. 559) Rada Gminy w Kondratowicach uchwala, co następuje:

§ 1

Zatwierdza się Plan Odnowy Miejscowości Prusy na lata 2022 - 2030, który został przyjęty uchwałą nr 1/2022 Zebrania Wiejskiego Sołectwa Prusy z dnia 06.05.2022 r., stanowiący załącznik do niniejszej uchwały.

§ 2

Wykonanie uchwały powierza się Wójtowi Gminy Kondratowice.

§ 3

Uchwała wchodzi w życie z dniem podjęcia.

Przewodniczący
Rady Gminy Kondratowice

Marcin Szczurowski

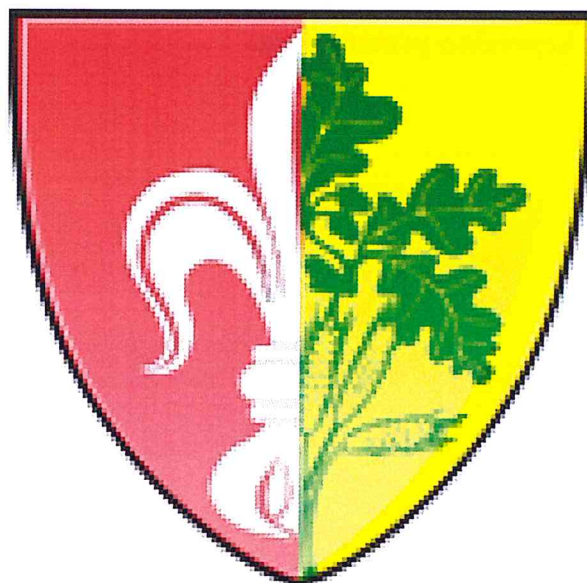
Uzasadnienie

Plan Odnowy Miejscowości jest dokumentem wyznaczającym kierunki rozwoju wsi, określa strategię działań oraz konkretne zadania, które wynikają z potrzeb egzystencjalnych mieszkańców wsi.

Posiadanie Dokumentu stwarza możliwość pozyskania funduszy strukturalnych na rzecz wsi, w okresie programowania w latach 2022-2030 - w ramach Programu Rozwoju Obszarów Wiejskich na lata 2014- 2020 i 2021-2027.

Załącznik nr 1
do Uchwały nr XLIX/327/2022
Rady Gminy Kondratowice
z dnia 17 maja 2022 r.

PLAN ODNOWY MIEJSCOWOŚCI PRUSY NA LATA 2022-2030



Spis treści

1. Charakterystyka miejscowości Prusy

- 1.1 Położenie
- 1.2 Powierzchnia
- 1.3 Mieszkańcy
- 1.4 Przedsiębiorstwa
- 1.5 Instytucje
- 1.6 Zabytki
- 1.7 Zasoby naturalne
- 1.8 Funkcje wsi

2. Inwentaryzacja zasobów

- 2.1 Środowisko przyrodnicze
- 2.2 Środowisko kulturowe
- 2.3 Dziedzictwo religijne i historyczne
- 2.4 Obiekty i tereny
- 2.5 Gospodarka i rolnictwo
- 2.6 Sąsiedzi i przyjezdni

3. Analiza SWOT

4. Planowane zadania inwestycyjne i przedsięwzięcia

5. Opis i charakterystyka obszarów o szczególnym znaczeniu dla zaspokojenia potrzeb mieszkańców, sprzyjających nawiązywaniu kontaktów społecznych ze względu na ich położenie oraz cechy funkcjonalno-przestrzenne.

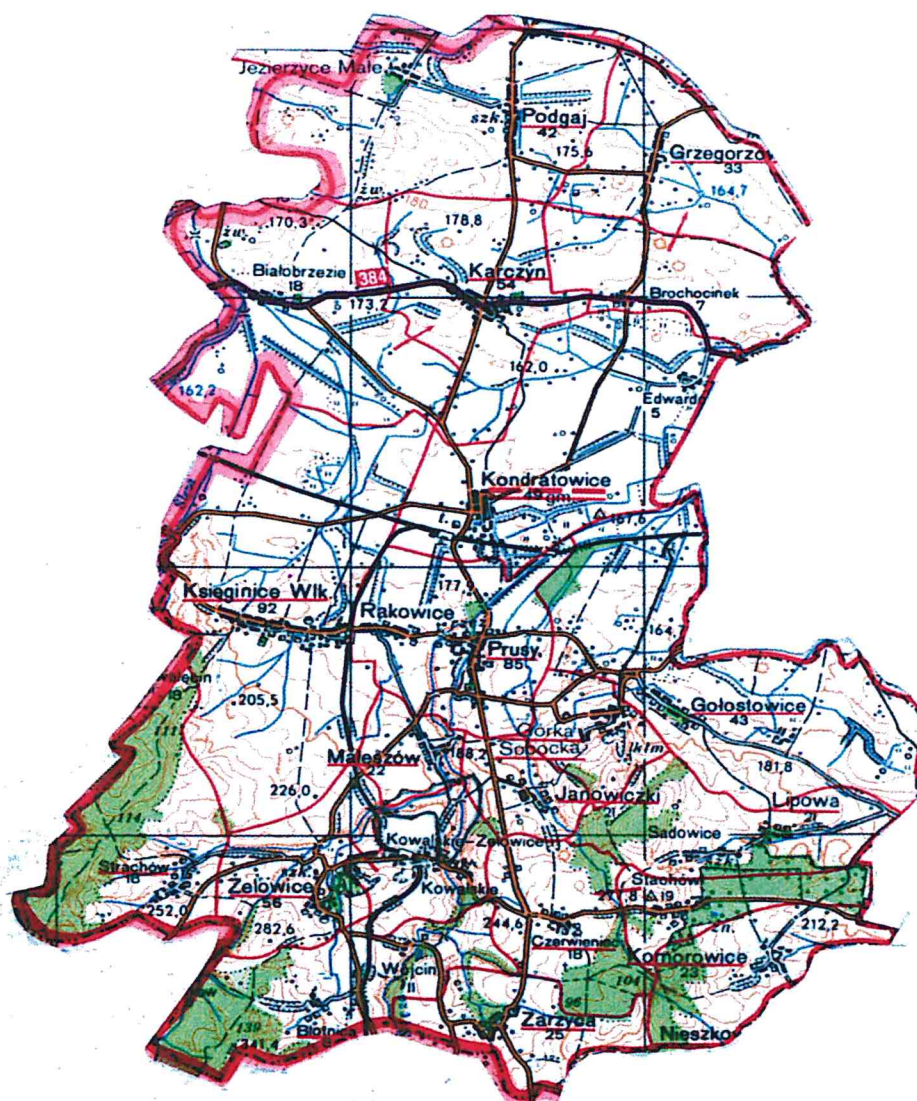
1. CHARAKTERYSTYKA MIEJSCOWOŚCI PRUSY

Wieś Prusy leży na granicy Równiny Wrocławskiej i Wzgórz Niemczańsko – Strzelińskich, w południowo - środkowej części gminy Kondratowice, w powiecie Strzelińskim, w województwie Dolnośląskim. Charakteryzuje się zróżnicowaną rzeźbą terenu, licznymi atrakcjami krajobrazowymi i przyrodniczymi. Nazwa wsi pojawia się po raz pierwszy w dokumentach z XIV wieku. Pierwotnie wymieniano nazwę Praus, prawdopodobnie osiedlano tu jeńców Prusów. Archeolodzy stwierdzili istnienie na terenie wsi osady kultury łużyckiej i średniowieczne grodzisko. Jest to duża wieś wielodrożnica z dużym założeniem dworskim położona nad Małą Ślężą na wys. 170 – 178 m.

Podstawowe dane

1.1 Położenie

Prusy położone są w środkowej części gminy Kondratowice, w powiecie strzelińskim, w województwie dolnośląskim. Miejscowościami sąsiadującymi z wsią Prusy są: Kondratowice, Rakowice, Maleszów, Janowiczki, Górka Sobocka.



Rys.1 Mapa gminy Kondratowice

1.2 Powierzchnia

- 3,14 km²

1.3 Mieszkańcy

Liczba mieszkańców:

(stan na dzień 31.12.2021 r. wg danych z Urzędu Gminy)

- Prusy – 344 osób

Czym się zajmują mieszkańcy

- praca zarobkowa na terenie miejscowości, na terenie gminy i poza terenem gminy (powiat, województwo)
- rolnictwo
- świadczenia socjalne typu: renty, emerytury, zasiłki dla bezrobotnych,
- praca na własny rachunek w usługach lub handlu
- szara strefa

Jak zorganizowani są mieszkańcy?

- Ochotnicza Straż Pożarna
- Koło Gospodyń Wiejskich
- Rada Sołecka
- Rada Parafialna

W jaki sposób rozwiązują problemy?

- Zwracanie się do instytucji i organizacji działających we wsi, do radnego, do sołtysa, do gminy.
- Organizowanie zebrań wiejskich

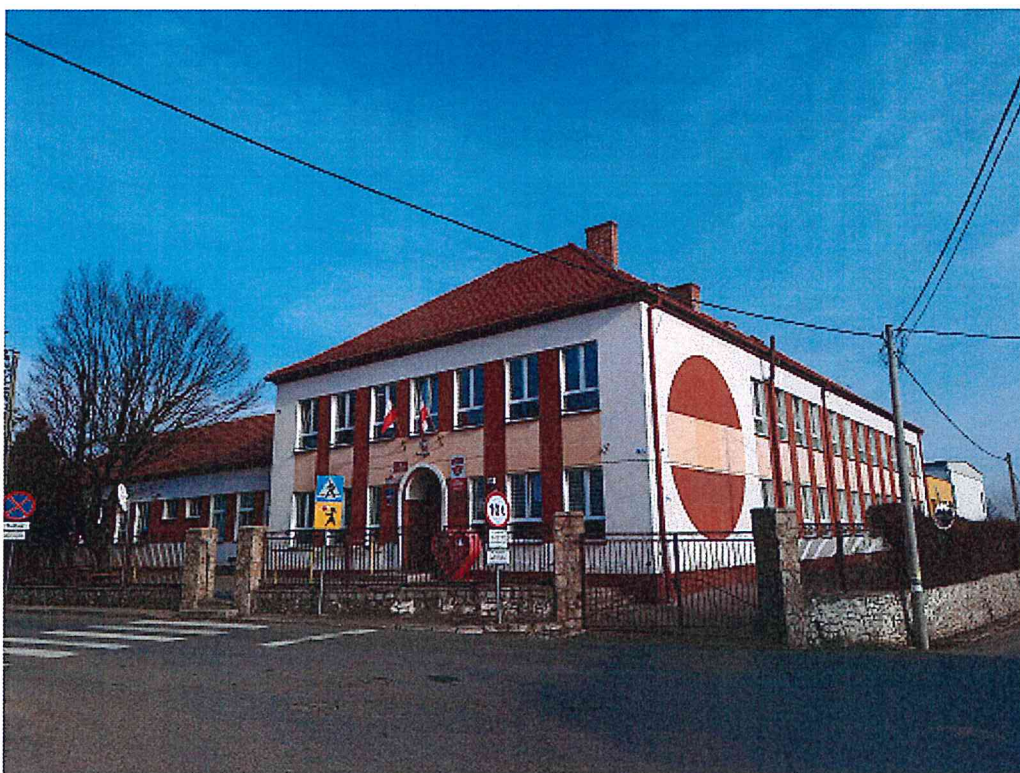
1.4 Przedsiębiorstwa

Prusy wykształciły duże zaplecze usługowo – handlowe:

- Punkt apteczny „Centrum Zdrowia”
- Poczta Polska - filia
- 2 sklepy spożywczo – przemysłowe,
- Zakład fryzjerski,
- „Natura” (firma zajmująca się wywozem nieczystości),

1.5 Instytucje

- Publiczna Szkoła Podstawowa im. Boh. Armii Krajowej



- Samodzielny Publiczny Zakład Opieki Zdrowotnej



- Kościół parafialny p.w. św. Wawrzyńca,



- Biblioteka Publiczna i świetlica wiejska



- Skwer im. Św. Jana Pawła II



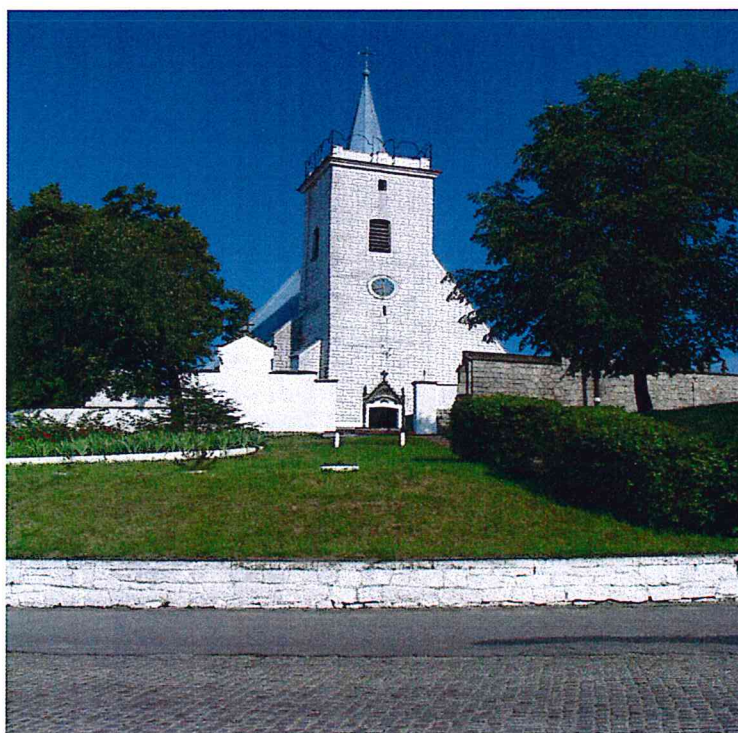
- Kaplica cmentarna

- Remiza OSP,



1.6 Zabytki (dziedzictwo kulturowe)

- Kościół parafialny p. w. Św. Wawrzyńca. Kościół gotycko – renesansowy, wzniesiony w XIII w., zasklepiony w 1497r. Jest to budowla złożona na planie prostokąta z kwadratową wieżą od zachodu, oskarpowana z dachem dwuspadowym, krytym dachówką. Otwory okienne w części południowej ostrołukowe, w części północnej



eliptyczno – łukowe. Piękne portale; północny z końca XIII w. ostrołukowy z półkolumnami, południowa z przełomu XV/XVI w. dwuramiennym ściętym łukami, a zachodni (w wieży) – z łukiem odcinkowym, z neogotyckimi sterczynami nałożonymi na ścianę. Na ścianie południowej – zegar słoneczny. Wnętrze o układzie dwunawowym. Północna, starsza część, zbudowana w końcu XIII w., zasklepiena w 1497r. ma ona kwadratowe prezbiterium nakryte sklepieniem krzyżowo – żebrowym oraz nawę krytą dwuprzęsłowym sklepieniem gwiaździstym. Nawa południowa ma sklepienie kolebkowe z lunetami. Ołtarze barokowe z XVIII w., chrzcielnica manierystyczna – początek XVII w., rzeźby św. Józef i główka aniołka – barokowe z końca XVII w., św. Grzegorz – początek XVIII w., obraz „Uwolnienie św. Piotra”- olej na płótnie z 1 poł. XVIII w., renesansowa płyta nagrobna z piaskowca z pocz. XVII w. Dwie kolumny z gotyckimi kapitelami z końca XIII w. Okno gotyckie z początku XIV w. Stalle i drzwi manierystyczne z początku XVII w. Spizowy dzwon z początku XVI w. Wieża kościelna została dodana po II wojnie światowej

- Ruiny renesansowego pałacu zbudowanego w roku 1608, przebudowanego w XVIII w. Jest to założenie kwadratowe z dziedzińcem w środku, z ryzalitem od wsch., otoczone fosą. Od frontu przez fosę przerzucony kamienny most prowadzący do bramy. Cały obiekt piętrowy, podpiwniczony. Pozostały mury oraz część stropów nad parterem i stropy nad przyziemiem. Zachowane sklepienia kolebkowe.





Ruiny Palacu

- Folwark poddworski ograniczony z czterech stron zabudową gospodarczą. Pomędzy majdanem a rezydencją biegnie droga dojazdowa. Po zachodniej stronie folwarku znajdował się rozległy ogród warzywny, otoczony kamiennym murem. Ogród ten stanowił miejsce gospodarczych upraw, sięgających swą genezą bardzo odległych czasów. Celom gospodarczym służył również staw hodowlany znajdujący się po wschodniej stronie folwarku.



Folwark poddworski

- Krajobrazowy park o pow. 6,5 ha., powstał prawdopodobnie w latach 70 XIX w. Od zachodu i północy naturalną granicę parku wytyczyło koryto rzeki Małej Ślęzy, od wschodu zaś rów wodny. Zasadniczym elementem tego założenia była centralna

polana ukształtowana na wysokości dworu. Została ona szczelnie otoczona drzewami (lipy, kasztanowce, klony, buki) sadzonymi pojedynczo lub w grupach. W parku znajdują się dwa okazałe drzewa: platan i miłorząb.



- Barokowy spichlerz dworski z początku XVIII w. Jest budynkiem 3 – kondygnacyjnym, wolnostojącym o zwartej bryle, założonym na planie wydłużonego prostokąta i nakrytym dwuspadowym, wysokim, ceramicznym dachem. Wewnątrz – stropy belkowe z szafownymi belkami, zdobionymi zaciosami. Położony na krańcach zabudowy siedliska, stanowi istotny element krajobrazu kulturowego wsi.



Folwark dawniej

- Barokowa kolumna – XVIII w.



- Kuźnia



- Kamienne mury pojawiające się w całej wsi



- Pałac zimowy



- Staw



1.7 Zasoby naturalne

Prusy położone są wśród terenów rolnych ale posiadają wiele terenów zadrzewionych:

- zadrzewienia i zakrzaczenia śródpolne
- aleje i szpalery drzew wzdłuż dróg
- sady, które wkomponowują się w krajobraz

Park dworski zajmuje dużą powierzchnię wsi, pięknie kształtują krajobraz. Znajdują się w nim liczne okazy starych drzew, z których pięć wpisanych jest na listę pomników przyrody. Niestety park zarasta, co jest spowodowane brakiem dbałości właściciela. Przez wieś płynie rzeka Ślęza Mała, która może powodować lokalne podtopienia.

1.8 Funkcje wsi

- we wsi Prusy zamieszkuje około 1/10 mieszkańców gminy Kondratowice
- funkcja mieszkalna
- funkcja edukacyjna oraz kulturowa – Publiczna Szkoła Podstawowa oraz Biblioteka Publiczna
- funkcje usługowe (np. poczta, ośrodek zdrowia)
- funkcje handlowe (sklepy, apteka)
- funkcje rolnicze

2. INWENTARYZACJA ZASOBÓW

2.1 Środowisko przyrodnicze

Walory krajobrazowe

Są o znaczeniu dużym:

- zróżnicowany krajobraz rolniczy, z dużym udziałem roślinności naturalnej i zadrzewień

- wieś położona jest na granicy Równiny Wrocławskiej i Wzgórz Niemczańsko – Strzelińskich

Walory przyrodnicze

Są o znaczeniu dużym:

- Park krajobrazowy o pow. 6,5 ha, położony przy ruinach zamku. Znajdują się w nim stare gatunki drzew, pięć z nich wpisanych jest na listę pomników przyrody

Wody powierzchniowe (cieki, rzeki, stawy)

Są o znaczeniu dużym:

- przez wieś przepływa rzeka Mała Śleza
- na terenie wsi znajduje się staw

Gleby

Są o znaczeniu dużym:

- gleby o wysokiej klasie bonitacyjnej (I i II)

Kopaliny

- brak

2.2 Środowisko kulturowe

Walory architektury wiejskiej, zabytki i osobliwości kulturowe

Są o znaczeniu dużym:

- dominuje zabudowa zagrodowa, ze względu na położenie wśród bardzo urodzajnych pól i funkcję rolniczą, jaką pełniła od wieków. Obecnie jednak większość takich zabudowań pełni rolę mieszkalną. Występują także zabudowania wielorodzinne, w których mieszkali dawniej pracownicy dworskiego folwarku, a po wojnie PGR-u.
- Prusy posiadają charakterystyczny układ urbanistyczny - wsi wielodrożnicowej, pochodzący jeszcze z czasów średniowiecza

W zabudowie wiejskiej wyróżniają się następujące obiekty:

- kościół parafialny p.w. św. Wawrzyńca
- cmentarz wiejski
- ruiny renesansowego zamku
- folwark podworski
- spichlerz
- barokowa kolumna
- kuźnia
- kamienne mury pojawiające się w całej wsi
- pałac zimowy
- staw

2.3 Dziedzictwo religijne i historyczne

Miejsca, osoby i przedmioty kultu

- kościół, kaplica cmentarna, cmentarz

Święta, odpusty, pielgrzymki

- odpust parafialny
- zawody strażackie

Tradycje, obrzędy gwara

Są o znaczeniu małym:

- kultywowanie tradycji religijnych, indywidualne formy pielęgnacji różnorodnych tradycji i zwyczajów ludności napływowej

Legandy, podania i fakty historyczne

Pierwszymi wzmiankowanymi właścicielami dóbr w Prusach była rodzina von Borchnitz. W jej rękach pozostawały one przez około 300 lat. W roku 1668 dobra przeszły na własności księcia Christiana z Brzegu. Po nim, w roku 1672 majątek przejął Wilhelm Wenzel von Lilgenau, który przekazał go w roku 1693 swemu synowi Ludwigowi Reinholdowi. Gdy ten zmarł w 1707r. Prusy odziedziczyła jego siostra Luisa Wilhelmina von Zerotin. Jej potomkowie zarządzali posiadłością do roku 1923. Wówczas ziemię we wsi zakupiła spółka cukrownicza z Kleciny, rezydencję zaś Rudolf von Skrabensky.

Ważne postacie historyczne

- Brak

Specyficzne nazwy

- brak

2.4 Obiekty i tereny

Tradycyjne obiekty gospodarskie wsi, place i miejsca publicznych spotkań, miejsca spotkań i rekreacji

Są o dużym znaczeniu:

- Miejscem publicznych spotkań jest świetlica wiejska. W budynku odbywają się zebrania wiejskie, organizowane są zabawy i rozrywki dla dzieci, organizowane są wesela i inne uroczystości, a także zlokalizowana jest tam Gminna Biblioteka Publiczna
- Główne miejsce sportu i rekreacji stanowią: boisko wielofunkcyjne oraz hala sportowa, która mieści się w Publicznej Szkole Podstawowej



2.5 Gospodarka, rolnictwo

Specyficzne produkty (hodowle, uprawy polowe)

- Uprawa zbóż, buraka cukrowego, ziemniaka

Znane firmy produkcyjne i zakłady usługowe:

Są o dużym znaczeniu:

- „Natura” – firma zajmująca się wywozem nieczystości (śmieci)

2.6 Sąsiedzi i przyjezdni

Korzystne, atrakcyjne sąsiedztwo i duże miasto, arteria komunikacyjna, atrakcja turystyczna

Są o znaczeniu dużym:

- Dobre położenie geograficzne w sąsiedztwie aktywnych społecznie i gospodarczo miast oraz sąsiednich gmin,
- Wrocław – w odległości ok. 50 km, wiele osób decyduje się na pracę w okolicach Wrocławia lub w samym mieście, stolica Dolnego Śląska stanowi również centrum edukacji (szczególnie chodzi tu o uczelnie wyższe), kultury (teatry, opera, kina) oraz rozrywki itd.,
- Strzelin – w odległości ok. 13 km, zapewnia możliwość korzystania z szerokiego wachlarza usługowego oraz handlowego, stanowi miejsce pracy dla mieszkańców całej gminy,
- Bliskie położenie terenów atrakcyjnych pod względem turystyki i rekreacji, np. Gór Sowich (ok. 30 km), Wzgórz Niemczańsko – Strzebińskich, Wzgórz Lipowo – Dębowych, Wzgórz Dobrzeńskich,
- Bliskie położenie granicy czeskiej, ok. 50 km,
- Henryków – w odległości 12 km, miejscowość, w której znajduje się niezwykle cenny zabytek kultury – Opactwo Cystersów,
- Wojsławice (ogród botaniczny) oraz okolice Niemczy – tereny ciekawe pod względem zasobów przyrodniczych oraz kulturowych,
- Dzierżonów oraz Bielawa w odległości około 25 km – stanowią zaplecze usługowo – handlowe oraz rozrywkowo – rekreacyjne (np. basen w Bielawie),
- Biały Kościół – w odległości 5 km, znajdują się tam stawy (możliwość połowu ryb) oraz ośrodek wypoczynkowy

- Budowa zbiornika retencyjnego „Maleszów”, podniesie walory turystyczne i rekreacyjne całej gminy

3. ANALIZA SWOT

Mocne strony

1. Malownicze położenie wsi, występowanie cennych obiektów kultury oraz dużej ilości zieleni sprzyjają możliwości rozwoju turystyki i agroturystyki
2. Szeroka baza usługowo – handlowa stwarza dogodne warunki życia mieszkańców Prus
3. Wieś posiada dobrze rozwiniętą sieć komunikacyjną, o dobrym stanie technicznym
4. Wieś posiada bogatą historię, która przejawia się w bogatym i ciekawym układzie urbanistycznym wsi
5. Prusy posiadają dogodne tereny pod rozwój zabudowy mieszkaniowej
6. Prusy mają możliwość rozwoju rolniczego ze względu na tereny rolne o wysokiej klasie bonitacyjnej (I i II)
7. Silne organizacje społeczne: Ochotnicza Straż Pożarna, Rada Parafialna
8. Silna integracja mieszkańców, aktywna społeczność
9. Wieś Prusy zalicza się do jednej z większych w gminie Kondratowice
10. Publiczna Szkoła Podstawowa im. Boh. Armii Krajowej
11. Biblioteka publiczna
12. Świetlica wiejska, boisko sportowe i plac zabaw

Słabe strony

1. Wyeksploatowana sieć wodociągowa
2. Brak studni wodomierzowej
3. Wieloletnie powojenne zaniedbania w ochronie cennych obiektów architektonicznych i przyrodniczych
4. Brak miejsc parkingowych
5. Brak zaplecza usługowego pod rozwój turystyki i agroturystyki
6. Brak ścieżek rowerowych
7. Brak ofert z zakresu sportu, kultury i rekreacji
8. Brak promocji terenu

Szanse

1. Modernizacja sieci wodociągowej
2. Budowa studni wodomierzowej
3. Planowane doposażenie placu zabaw
4. Przyspieszenie niezbędnych zmian w wyposażeniu infrastrukturalnym w wyniku wsparcia środkami Unii Europejskiej
5. Możliwość pozyskiwania funduszy ze środków zewnętrznych
6. Sprzyjająca polityka lokalna i regionalna
7. Wzrost aktywności społeczności lokalnej
8. Pełnienie funkcji publicznych w stosunku do innych wsi (ośrodek zdrowia, poczta, szkoła, biblioteka publiczna, kościół itd.)
9. Atrakcyjność terenów (przyroda, dziedzictwo kulturowe) pod rozwój turystyki i agroturystyki
10. Planowana budowa zbiornika retencyjnego w sąsiedniej miejscowości – Maleszów (funkcja rekreacyjna)

Zagrożenia

1. Niepokojąca demografia
2. Odpływ ludzi młodych i wykształconych
3. Brak stabilności w polityce wspierania rozwoju obszarów wiejskich i gospodarki rolnej

4. Wejście do Wspólnego Rynku Europejskiego prowadzi do zwiększonej konkurencyjności krajowej
5. Niewystarczająca ilość instytucji wspierających rozwój podmiotów gospodarczych

4. PLANOWANE ZADANIA INWESTYCYJNE I PRZEDSIĘWZIĘCIA

Plan Odnowy Miejscowości Prusy obejmuje planowane zadania inwestycyjne i przedsięwzięcia przewidziane do realizacji w latach 2022 – 2030.

Źródłami finansowania Planu Odnowy Miejscowości Prusy będą:

- środki zewnętrzne w ramach programów operacyjnych przewidzianych do realizacji na lata 20014-2020, 2021-2027
- środki własne Gminy,
- inne zewnętrzne źródła finansowania.

1. Budowa studni wodomierzowej

W chwili obecnej na terenie miejscowości brak jest studni wodomierzowej.

Cel:

Celem przedsięwzięcia będzie możliwość zdalnego odczytu poboru wody oraz bieżącego monitorowania poboru wody, a tym samym stanu instalacji (szybkie wykrywanie awarii oraz nieautoryzowanego poboru wody), co dla mieszkańców będzie skutkowało krótszymi przerwami w dostawie wody w przypadku awarii.

Przeznaczenie:

Dla mieszkańców wsi.

Harmonogram realizacji:

Lata 2022 - 2024

Szacunkowy koszt realizacji:

- 100 000 zł.

Źródło finansowania: budżet Gminy, PROW

2. Modernizacja sieci wodociągowej

W chwili obecnej na terenie miejscowości znajduje się sieć wodociągowa, która jest dość mocno wyeksploatowana co powoduje częste awarie.

Cel:

Celem przedsięwzięcia będzie modernizacja istniejącej sieci wodociągowej poprzez wymianę wyeksploatowanych odcinków sieci co przyczyni się do ograniczenia występowania awarii, a tym samym ograniczy utratę dostępu do wody przez mieszkańców

Przeznaczenie:

Dla mieszkańców wsi.

Harmonogram realizacji:

Lata 2022 - 2024

Szacunkowy koszt realizacji:

- 1 500 000 zł.

Źródło finansowania: budżet Gminy, PROW, środki zewnętrzne

3. Dopuszczenie placu zabaw, położonego przy boisku wielofunkcyjnym

Cel:

- Stworzenie miejsca do:
 - zabaw
 - spotkań

- rozrywki
- wypoczynku
- rekreacji
- spędzania wolnego czasu
- integracji
- rozwoju fizycznego
- rozwoju psycho - ruchowego
- wzmocnienia więzi rodzinnych (dziecka z rodzicami, rodzeństwa)

Przeznaczenie:

Dzieci i młodzież

Harmonogram realizacji:

Lata: 2022 – 2026

Szacunkowy koszt realizacji:

- 100.000 zł.

Źródło finansowania: budżet Gminy, środki zewnętrzne, PROW

4. Modernizacja świetlicy wiejskiej oraz biblioteki (jeden budynek)

Cel:

- Poprawa stanu budynku:
- Unowocześnienie świetlicy wiejskiej i biblioteki;
- Ulepszenie miejsc do:
 - nauki,
 - poszerzania wiedzy, zainteresowań
 - rozrywki
 - spędzania wolnego czasu
 - itp.

Przeznaczenie:

Dla mieszkańców wsi

Harmonogram realizacji:

Lata 2024-2028

Szacunkowy koszt realizacji:

- 300 000 zł.

Źródło finansowania: budżet Gminy, środki zewnętrzne

6. Remont kościoła

Cel:

- Poprawa stanu technicznego budynku

Przeznaczenie:

Dla mieszkańców wsi

Harmonogram realizacji:

Lata 2023-2026

Szacunkowy koszt realizacji:

- 200.000 zł.

Źródło finansowania: budżet Gminy, środki zewnętrzne

6. Budowa ścieżki pieszo-rowerowej wraz przebudową drogi nr 3048D na odcinku Prusy - Kondratowice

Przedmiotem inwestycji jest przebudowa drogi na odcinku o długości ok. 1500 mb wraz z budową chodnika na tym odcinku, ścieżki rowerowej, kładki nad rzeką Ślężą oraz

infrastruktury towarzyszącej w postaci lamp oświetleniowych na odcinku pomiędzy miejscowościami Prusy i Kondratowice. Inwestycja jest od wielu lat oczekiwana przez mieszkańców Kondratowic. Poszerzony szlak komunikacyjny ułatwi życie mieszkańcom licznie dojeżdżającym do pracy i szkoły. W zakres zadania zostanie ujęta dokumentacja projektowa. Przedsięwzięcie mające na celu wyłonienie wykonawcy, zostanie przeprowadzone w formule "zaprojektuj i wybuduj".

Cel:

Poprawa bezpieczeństwa komunikacyjnego mieszkańców

Przeznaczenie:

Dla mieszkańców Gminy Kondratowice i gości

Harmonogram realizacji:

Lata 2022 - 2023

Szacunkowy koszt realizacji:

- 3 000 000 zł.

Źródło finansowania: Polski Ład, budżet Gminy

7. Modernizacja chodników w miejscowości Prusy

Cel:

Poprawa bezpieczeństwa komunikacyjnego mieszkańców

Przeznaczenie:

dla mieszkańców Gminy Kondratowice

Harmonogram realizacji:

Lata 2023-2030

Szacunkowy koszt realizacji:

- 1 500 000 zł.

Źródło finansowania: budżet Gminy, PROW, środki zewnętrzne

5. OPIS I CHARAKTERYSTYKA OBSZARÓW O SZCZEGÓLNYM ZNACZENIU DLA ZASPOKOJENIA POTRZEB MIESZKAŃCÓW, SPRZYJAJĄCYCH NAWIĄZYWANIU KONTAKTÓW SPOŁECZNYCH ZE WZGLĘDU NA ICH POŁOŻENIE ORAZ CECHY FUNKCJONALNO-PRZESTRZENNE.

W miejscowości Prusy znajdują się dwa obszary o szczególnym znaczeniu dla zaspokojenia potrzeb mieszkańców:

1. Modernizacja sieci wodociągowej wraz z infrastrukturą towarzyszącą tj. budową studni wodomierzowej przyczyni się do polepszenia życia mieszkańców. W chwili obecnej istniejąca sieć znajdująca się w miejscowości Prusy nie spełnia oczekiwań mieszkańców, ponieważ w związku z dość mocno wyeksploatowaną infrastrukturą dochodzi do częstych awarii co dla mieszkańców skutkuje długimi przerwami w dostawie wody. Modernizacja sieci oraz budowa studni wodomierzowej pozwoli na szybsze wykrywanie awarii, zredukuje ich częstotliwość, wyrówna mieszkańcom ciśnienie wody w sieci..
2. Realizacja inwestycji drogowych służyć będzie poprawie bezpieczeństwa mieszkańców i gości oraz usprawnieniu i polepszeniu ruchu drogowego. Ponadto przyczyni się do podniesienia komfortu życia mieszkańców i osób przyjezdnych. Inwestycje drogowe przyczynią się do poprawy stanu technicznego oraz estetyki miejscowości, co z kolei wpłynie na wzrost poziomu bezpieczeństwa, dostępności oraz na rozwój i aktywność gospodarczą.

Przewodniczący
Rady Gminy Kondratowice

Marcin Szczurowski

